

Комитет по делам образования города Челябинска
Муниципальное автономное учреждение дополнительного образования
«Дворец пионеров и школьников им. Н.К. Крупской г. Челябинска»

Утверждаю:
Директор МАУДО «ДПШ»
Ю.В. Смирнова

Приказ МАУДО «ДПШ»
№ 222-09 от 13.05.2024



**Дополнительная общеобразовательная
общеразвивающая программа
«Швейная мастерская»**

Направленность Программы: художественная

Возраст учащихся: 12-17 лет

Срок реализации: 1 год

Год разработки Программы: 2022 г.

Автор – составитель:

Ибрагимова Юлия Авальевна

педагог дополнительного образования
высшей квалификационной категории

Челябинск, 2024 г.

Оглавление

1. Раздел 1. Пояснительная записка.....	3
2. Раздел 2. Содержание дополнительной общеобразовательной общеразвивающей программы «Швейная мастерская».....	10
Раздел 3. Воспитательная деятельность в рамках реализации общеобразовательной общеразвивающей программы «Швейная мастерская».....	25
3. Раздел 4. Формы аттестации и оценочные материалы дополнительной общеобразовательной общеразвивающей программы «Швейная мастерская».....	29
4. Раздел 5. Организационно-педагогические условия реализации дополнительной общеобразовательной общеразвивающей программы «Швейная мастерская».....	40
5. Приложение 1.....	46
6. Приложение 2.....	51
7. Приложение 3.....	52

Раздел 1. Пояснительная записка

Нормативно - правовые документы. Дополнительная общеобразовательная общеразвивающая программа «Швейная мастерская» разработана на основе следующих документов.

1. Федеральный Закон от 29.12.2012 №273-ФЗ «Об образовании в Российской Федерации» (ред. от 25.12.2023) (далее – ФЗ).
2. Федеральный закон РФ от 24.07.1998 №124-ФЗ «Об основных гарантиях прав ребенка в Российской Федерации» (ред. от 28.04.2023).
3. Стратегия развития воспитания в РФ на период до 2025 года (распоряжение Правительства РФ от 29.05.2015 №996-р).
4. Постановление Главного государственного санитарного врача РФ от 28.09.2020 №28 «Об утверждении санитарных правил СП 2.4.3648-20 «Санитарно-эпидемиологические требования к организациям воспитания и обучения, отдыха и оздоровления детей и молодежи».
5. Постановление Главного государственного санитарного врача РФ от 28.01.2021 №2 «Об утверждении санитарных правил и норм СанПиН 1.2.3685-21 «Гигиенические нормативы и требования к обеспечению безопасности и (или) безвредности для человека факторов среды обитания» (разд. VI. Гигиенические нормативы по устройству, содержанию и режиму работы организаций воспитания и обучения, отдыха и оздоровления детей и молодежи»).
6. Паспорт федерального проекта «Успех каждого ребенка» (утвержден на заседании проектного комитета по национальному проекту «Образование» 07.12.2018, протокол №3).
7. Постановление Правительства РФ от 26.12.2017 №1642 «Об утверждении государственной программы Российской Федерации «Развитие образования» (ред. от 08.12.2023).
8. Постановление Правительства РФ от 11.10.2023 №1678 «Об утверждении Правил применения организациями, осуществляющими образовательную деятельность, электронного обучения, дистанционных образовательных технологий при реализации образовательных программ».
9. Распоряжение Правительства РФ от 31.03.2022 №678-р «Об утверждении Концепции развития дополнительного образования детей до 2030 г. и плана мероприятий по ее реализации».
10. Приказ Министерства просвещения Российской Федерации от 27.07.2022 №629 «Об утверждении Порядка организации и осуществления образовательной деятельности по дополнительным общеобразовательным программам».
11. Приказ Министерства просвещения Российской Федерации от 03.09.2019 №467 «Об утверждении Целевой модели развития региональных систем дополнительного образования детей» (с изм. и доп. от 21.04.2023).
12. Приказ Минобрнауки России №882, Минпросвещения России №391 от 05.08.2020 «Об организации и осуществлении образовательной деятельности при сетевой форме реализации образовательных программ» (вместе с «Порядком

организации и осуществления образовательной деятельности при сетевой форме реализации образовательных программ») (ред. от 22.02.2023).

13. Приказ Министерства просвещения Российской Федерации от 13.03.2019 №114 «Об утверждении показателей, характеризующих общие критерии оценки качества условий осуществления образовательной деятельности организациями, осуществляющими образовательную деятельность по основным общеобразовательным программам, образовательным программам среднего профессионального образования, основным программам профессионального обучения, дополнительным общеобразовательным программам».

14. Приказ Министерства труда и социальной защиты Российской Федерации от 22.09.2021 №652н «Об утверждении профессионального стандарта «Педагог дополнительного образования детей и взрослых».

15. Методические рекомендации по проектированию общеобразовательных программ (включая разноуровневые программы), разработанные Минобрнауки России совместно с ГАОУ ВО «МГПУ», ФГАУ «ФИРО» и АНО дополнительного профессионального образования «Открытое образование» (письмо Минобрнауки России №09-3242 от 18.11.2015).

16. Закон Челябинской области от 30.08.2013 №515-ЗО «Об образовании в Челябинской области» (ред. от 29.01.2024).

17. Локальные акты МАУДО «ДПШ».

Направленность программы – художественная.

Уровень освоения программы по модулям: «Основы пошива изделия» - базовый; «Изготовление костюма» - углубленный; «Технология: юбка, брюки» - базовый.

Актуальность программы «Швейная мастерская» обусловлена необходимостью создания условий для самореализации обучающегося. С целью самореализации личности, процесса развития учащегося, поиска и саморазвития через освоение предмета проектирования одежды. Это соответствует документу «Стратегия развития воспитания в Российской Федерации на период до 2025 года» (Распоряжение Правительства РФ от 29 мая 2015 г. N 996-р), где говорится «Приоритетами государственной политики в области воспитания являются: создание условий для воспитания здоровой, счастливой, свободной, ориентированной на труд личности». Формирования у учащихся умений и навыков самообслуживания, потребности трудиться, добросовестного, ответственного и творческого отношения к разным видам трудовой деятельности является не менее важным в процессе освоения программы. Трудовое воспитание и профессиональное самоопределение реализуется посредством воспитания у учащихся уважения к труду и людям труда, трудовым достижениям.

Программа отвечает следующим принципам обновления содержания ДОП, отмеченных в Приказе Министерства просвещения России от 03.09.2019 № 467 «Целевая модель развития региональных систем ДОП» «...использование в реализации ДОП современных методов и форматов обучения, направленных на развитие метапредметных навыков, навыков проектной, учебно-исследовательской

деятельности, взаимодействия между обучающимися посредством равного обмена знаниями, умениями и навыками, при которой образовательный процесс выстраивается без активного участия в нем педагога (взаимное обучение); ориентация содержания ДОП на приоритетные направления социально-экономического и территориального развития субъекта РФ на основе прогнозных оценок развития рынка труда, а также региональных стратегий социально-экономического и пространственного развития субъекта РФ на среднесрочный и долгосрочный периоды».

Воспитательный аспект заключается в развитии творческого потенциала личности, формировании основ нравственности и обогащение ценностного содержания личности путем создания условий для развития индивидуальности. В рамках реализации программы создается ситуация успеха для каждого обучающегося «здесь и теперь», что содействует определению жизненных планов (включая и предпрофессиональную ориентацию), способствующая выбору индивидуального образовательного пути ребенка, его самореализации». Создается пространство для развития творческой активности учащихся, способствующее развитию познавательного интереса. Выявляет и развивает их индивидуальные способности. Участие в мероприятиях, знание истории Дворца и коллектива, способствует формированию привязанности, уважения к обществу, Родине.

Новизна программы заключается в обеспечении индивидуальных образовательных маршрутов для детей с разными образовательными потребностями, в области технологии моды. Программа «Швейная мастерская» по форме организации образовательного процесса является модульной и состоит из 3 модулей: «Основы пошива изделия» (13-14 лет) программа для тех, кто хочет погрузиться в мир моды, «Технология: юбка, брюки» (12-17 лет) программа для тех, кто хочет научиться шить поясную одежду из разных материалов, «Изготовление костюма» (14-17 лет).

С целью формирования представления о профессиях индустрии моды, получения высоких результатов качества знаний учащегося, обучение происходит в условиях моделирования реальных производственных процессов. Что способствует раннему самоопределению.

Такое обучение расширяет возможности учащегося, предлагает большую свободу выбора, чтобы каждый мог определить для себя цели и стратегии индивидуального развития.

Отличительные особенности программы

Программа реализуется в рамках учебного заведения в студии моды и дизайна «Жар-птица» состоит из трех модулей учитывающих возрастные особенности и отличающихся изучаемой информацией, что позволяет изучать каждый модуль последовательно. А также для совершенствования и углубления своих знаний рекомендуется осваивать параллельно или последовательно следующие программы, реализуемые в студии: «Технология моды», «Моделирование одежды на манекене», «Портфолио fashion иллюстратора».

Модуль «Основы пошива изделия» имеет следующие отличительные особенности - упор на грамотное, уверенное владение швейным оборудованием, утюжительной системой, спец. приспособлениями. Через освоение приемов работы, за оборудованием обучающиеся знакомятся и учатся работать с разными текстильными материалами (тканью, трикотажными полотнами), учатся правильно подбирать способы обработки. Уделяется внимание творческому подходу в работе, например, декорирование изделия вышивкой, аппликацией, создание аксессуаров для завершения образа. Благодаря этим знаниям и умениям создают качественные и интересные швейные изделия. Формируется уверенность в своих силах, растет мотивация к изучению новой информации, созданию сложных изделий.

Модуль «Технология: юбка, брюки» направлен на изучение способов изготовления поясных изделий. Большое внимание уделяется изучению построения базовых конструкций и моделированию поясных изделий на выбор, освоению этапов изготовления брюк и юбок разного вида (классические, спортивные, юбка – брюки). Обучающиеся учатся продумывать образ, анализируя составляющие своего гардероба. Учатся оценивать стоимость изделия, создавать изделия из вторсырья.

В модуле «Изготовление костюма» изучаются следующие этапы проектирования швейных изделий: формирование идеи (сбор информации, выполнение набросков, эскизов придуманной модели); создание форм одежды разными способами; разработка и выполнение технологических процессов и декорирования. В области художественного проектирования швейных изделий, понимание всего процесса создания костюма, позволяет создавать уникальные изделия. Так же такой подход в обучение побуждает к изучению современных методов создания костюма. Обучающиеся учатся оформлять свои творческие идеи в виде чертежей, эскизов с применением САПР, графических редакторов, для того чтобы быть в курсе современных разработок в индустрии моды.

Для формирования представления о профессиях индустрии моды, вводятся темы, рассказывающие о профессиях дизайнера костюма, портного, швеи, профессиях будущего, например, «оператора рецептов одежды». В каждом разделе описываются практические навыки, которыми должны обладать соответствующие специалисты, проводятся экскурсии на мало-серийные производства, встречи с дизайнерами города, участия в конкурсах театров моды.

Адресат программы – учащиеся 12–17 лет, желающие расширить свои знания и умения в области изготовления одежды.

В программе «Швейная мастерская» учитываются возрастные особенности подросткового (11-14 лет) и юношеского (15-17 лет) периода.

Подростки на этапе взросления занимают промежуточное положение между детством и взрослостью. Главная тенденция - переориентация общения с родителей и учителей на сверстников. Возникает стремление укрепить связи между сверстниками. В программе продумана система самоуправления, которая направлена на формирование личности, развитие коммуникативных способностей, сплочения детей разного возраста через решение общих проблем и выполнение коллективных дел.

Также особенностью подростка является стремление стать независимым от родителей при выборе одежды. Для этого девочки учатся анализировать тенденции моды, определяют актуальную одежду или элементы декора, аксессуары в соответствии со своим возрастом и статусом.

Форма общения - сотрудничество, учитывает потребность подростка быть услышанным взрослым, быть на равных с ним. В процессе обучения педагог и ребенок постоянно решают общие задачи по выбору модели, ткани, проведения мероприятий внутри коллектива. Подросток способен выполнять сложные задачи, которые требуют проявления ответственности (закончить начатое дело или выполнить аккуратно работу, распороть не качественный шов), что положительно влияет на его самооценку.

При переходе от подросткового возраста к юношескому происходит изменение в отношении к будущему. Готовность к самоопределению - основное новообразование ранней юности. Ведущей деятельностью этого возраста является учебно-профессиональная деятельность. Программа «Швейная мастерская» построена на глубоком изучении предметов. Главное место у старшеклассников занимают мотивы, связанные с самоопределением и подготовкой к самостоятельной жизни, с дальнейшим образованием и самообразованием. Обучение изготовлению одежды может стать не просто любимым хобби, а будущей профессией, способом будущего заработка. Появляется интерес к теоретическим знаниям и желание систематизировать конкретные факты, осознается взаимосвязь предметов конструирования, технологии, эскиза модели. Девочки по-другому оценивают свою фигуру, осознают значимость точных измерений фигуры и возникающих дефектов в одежде, учатся анализировать происходящие изменения и видеть их на чертежах конструкций. Программа способствует гармоничному развитию девочки, постепенному раскрытию девичьих качеств. Для мальчиков, проявляющих интерес к изготовлению одежды, будет интересна техническая сторона изготовления костюма. В данном возрасте техническое, конструктивное мышление позволяет быстро осваивать программу Corel DRAW, выявлять связь формы и свойств материалов, оперировать алгоритмами технологической последовательности изготовления одежды, представлять необычный подход в создании костюма.

Программа может быть реализована с детьми с ОВЗ при условии отсутствия медицинских противопоказаний; при возможности освоения данной программы.

Цель программы – развитие творческих способностей и практических навыков учащихся в процессе освоения технологий проектирования и моделирования, изготовления швейных изделий.

Задачи программы

Личностные:

- формирование самоуважения и эмоционально-положительного отношения к себе и другим;
- формирование чувства сопричастности к наследию Родины, культурным ценностям страны.

Метапредметные:

- умение планировать и осуществлять свою деятельность;
- умения осуществлять познавательные действия.

Предметные:

Модуль «Основы пошива изделия»

- развитие общетрудовых умений;
- формирование знаний и умений в области технологической обработки изделия из различных тканей;
- формирование знаний и умений в области использования швейного оборудования разного назначения;
- формирование знаний, умений и навыков декорирования швейных изделий.

Модуль «Технология: юбка, брюки»

- формирование знаний и умений в области конструирования и моделирования конструкций поясных изделий;
- формирование технологических знаний и умений изготовления поясных изделий.

Модуль «Изготовление костюма»

- формирование знаний и умений художественного проектирования костюма и его изготовления;
- формирование умений использовать современные компьютерные программы проектирования костюма.

Планируемые результаты

Личностные:

- сформировано положительное отношение к себе и коллективу;
- сформировано уважение и любовь к Родине, наследию страны.

Метапредметные:

- развиты навыки планирования своей работы;
- способен ставить цель и выбирать пути ее достижения;
- способен трансформировать практическую проблему в познавательную;

Предметные:

Модуль «Основы пошива изделия»:

- сформированы навыки выполнения техники безопасности при работе;
- сформированы знания и умения в области изготовления швейных изделий из различных тканей в соответствии с технологическими особенностями и используемым оборудованием;
- умение подбирать и выполнять декор изделий.

Модуль «Технология: юбка, брюки»:

- сформированы умения выполнять чертежи конструкций, разрабатывать этапы моделирования поясных изделий.
- сформированы умения выполнять технологическую последовательность изготовления поясной одежды.

Модуль «Изготовление костюма»:

- сформировано представление о современных методах проектирования одежды, о цифровизации индустрии моды, умение работать в программе Corel DRAW;

- сформировано умение выполнять этапы проектирования одежды.

Объем программы – всего 481 час, 222 часа в модуле «Изготовление костюма», 148 часов в модуле «Основы пошива изделия», 111 часов в модуле «Технология: юбка, брюки».

Формы обучения – очная, очная с использованием дистанционных образовательных технологий.

Виды занятий – беседа, практические занятия, встреча с интересными людьми, экскурсия, конкурс, олимпиада.

Срок освоения программы – каждый модуль - 1 год.

Режим занятий:

Модуль «Основы пошива изделия»– 2 раза в неделю по 2 академических часа с обязательным перерывом 10 мин., в год - 148 часов.

Модуль «Технология: юбка, брюки»– 1 раз в неделю по 3 академических часа с обязательным перерывом 10 мин., в год - 111 часов.

Модуль «Изготовление костюма» – 6 часов в неделю, 2 раза в неделю по 3 часа или 3 раза по 2 часа с обязательным перерывом 10 мин., в год - 222 часа.

**Раздел 2. Содержание дополнительной общеобразовательной
общеразвивающей программы «Швейная мастерская»**

**Учебный план дополнительной общеобразовательной общеразвивающей
программы «Швейная мастерская»
предмет: технология**

	Модули	Общее кол-во часов	Из них:		Формы аттестации / контроля
			теория	практика	
Дополнительная общеобразовательная общеразвивающая программа «Швейная мастерская»	«Основы пошива изделия»	148	33	115	опрос, готовый эскиз, готовое изделие
	«Технология: юбка, брюки»	111	25	86	опрос, практическое задание, готовое изделие
	«Изготовление костюма»	222	52	170	готовый эскиз, контрольное задание, готовое изделие
	Всего часов:	481	108	373	

**Учебный план модуля «Основы пошива изделия»
дополнительной общеобразовательной общеразвивающей
программы «Швейная мастерская»
предмет: технология**

№ п/п	Наименование разделов и тем	Общее кол-во часов	Из них:		Формы аттестации / контроля
			теория	практик	
1	Особенности работы на швейной машине челночного стежка	62	22	40	
1.1	Вводное занятие. «Я и Дворец»	4	4	-	
1.2	Виды ручных стежков и строчек	2	1	1	
1.3	Материаловедение. Виды тканей	4	1	3	
1.4	Общие сведения о работе стачивающих машин	4	2	2	
1.5	Классификация машинных швов	4	2	2	
1.6	Влажно тепловая обработка (ВТО)	2	1	1	Опрос
1.7	Изготовление швейных изделий из ткани	8	2	6	
1.8	Построение базовой конструкции сорочки	8	1	7	
1.9	Раскрой сорочки	8	1	7	
1.10	Пошив изделия	8	1	7	
1.11	Окончательная отделка изделия	4	-	4	
1.12	Введение в профессию	6	6	-	
2	Декорирование одежды и создание аксессуаров	26	4	22	
2.1	Декор и его роль в костюме	4	2	2	
2.2	Анализ тенденций развития декора	6	-	6	
2.3	Аксессуары в костюме	8	2	6	Готовый эскиз
2.4	Изготовление аксессуара	8	-	8	
3	Особенности работы на швейной машине цепного стежка	60	7	53	
3.1	Общие сведения о работе машин цепного стежка	2	2	-	
3.2	Особенности работы на красобметочной машине	8	1	7	
3.3	Материаловедение. Виды трикотажных полотен	4	2	2	
3.4	Пошив трикотажного изделия	8	1	7	
3.5	Выполнение этапов раскроя	8	-	8	
3.6	Технологическая последовательность, варианты обработки трикотажного изделия	8	1	7	
3.7	Подготовка и проведение первой примерки	8	-	8	
3.8	Обработка трикотажного изделия	8	-	8	
3.9	Окончательная отделка трикотажного изделия	4	-	4	Готовое трикотажное изделие
3.10	Итоговое занятие	2	-	2	
	Всего часов:	148	33	115	

**Содержание модуля «Основы пошива изделия» дополнительной
общеобразовательной общеразвивающей программы «Швейная мастерская»
предмет: технология**

Раздел 1. Особенности работы на швейной машине челночного стежка (62 часа)

1.1 Вводное занятие. «Я и дворец» (4 часа)

Теория (4 часа): необходимые материалы, расписание, мероприятия; опорное понятие – «культура труда»; компоненты входящие в понятие культура труда; техника безопасности при работе с ручными инструментами; техника безопасности при работе за швейной машиной; при работе с утюгом и приспособлениями; правильно организованное рабочее место, порядок на столе, все предметы на своих местах; уборка рабочего места после каждого занятия. Знакомство с историей и традициями Дворца. Экскурсия в музей Дворца.

1.2 Виды ручных стежков и строчек (2 часа)

Теория (1 час): виды и назначение ручных стежков и строчек; терминология (прямой стежок, сметочная строчка, наметочная строчка, заметочная строчка и т.д. в соответствии с методической картой).

Практика (1 час): выполнение образцов ручных стежков, оформление их в папку.

1.3 Материаловедение. Виды тканей (4 часа)

Теория (1 час): классификация текстильных волокон (натуральные, искусственные, синтетические волокна и их свойства); виды текстильных материалов (ткани, трикотажные и нетканые полотна, ленты, кружева); виды ткательских переплетений (простые, мелкоузорчатые, сложные, крупноузорчатые).

Практика (3 часа): определение состава ткани по образцам, вида переплетения, определение назначения материала.

1.4 Общие сведения о работе стачивающих машин (4 часа)

Теория (2 часа): устройство и характеристики стачивающих машин; заправка и регулировка натяжения верхней и нижней нитей; уход за машиной.

Практика (2 часа): выполнение заправки машины, намотки шпульки, выполнение прямой строчки с закрепками.

1.5 Классификация машинных швов (4 часа)

Теория (2 часа): машинные швы и их назначение; соединительные машинные швы (стачные, накладные, настрочные, бельевые); условное изображение машинных швов.

Практика (2 часа): выполнение образцов машинных швов, оформление их в папку.

1.6 Влажно тепловая обработка (ВТО) (2 часа)

Теория (1 час): организация рабочего места для ВТО; оборудование и приспособление для ВТО; терминология ВТО (приутюжить, заутюжить, разутюжить и т.д. в соответствии с методической картой).

Практика (1 час): выполнение образцов.

1.7 Изготовление швейных изделий из ткани (8 часов)

Теория (2 часа): алгоритм действий – 1) выбор изделия, 2) выбор ткани, 3) подготовка лекал или выкройки, 4) составление технологической последовательности, 5) раскрой, 6) изготовление изделия.

Практика (6 часов): выбор изделия, снятие мерок и определение количества материала, подготовка материала к раскрою (декатировка, полоскание в теплой воде и сушка).

1.8 Построение базовой конструкции сорочки (8 часов)

Теория (1 час): знакомство с методичкой по изготовлению сорочки, цель пошива сорочки - освоить стачивающее оборудование, научиться прокладывать прямые строчки, научиться пороть, пользоваться утюжительной системой.

Практика (7 часов): выполнение построения БК сорочки, подготовка выкроек.

1.9 Раскрой сорочки (8 часов)

Теория (1 час): этапы выполнения работы - правила раскроя швейных изделий (подготовка ткани к раскрою – декатировка ткани, определение лицевой стороны, наличие брака, настил полотна, определение рисунка ткани, раскладка деталей выкройки изделий, обмеловка деталей выкройки, нанесение припусков, раскрой деталей); опорные понятия - крой, декатировка, выкройка, лекала, припуски на швы.

Практика (7 часов): выполнение раскроя деталей изделия.

1.10 Пошив изделия (8 часов)

Теория (1 час): опорные понятия - технологическая последовательность обработки изделия, технологические операции; правила составления технологической последовательности (технологическая последовательность включает в себя подготовительный этап, этап сборки мелких деталей, соединение деталей, промежуточные ВТО, окончательное ВТО и отделку изделия).

Практика (2 часа): составление технологической последовательности сорочки, выбор технологических узлов для обработки изделия; выполнение технологических операций (1- стачать плечевые швы двойным швом, 2 - заутюжить припуск на деталь переда и т.д.).

1.11 Окончательная отделка изделия (4 часа)

Практика (4 часа): проведение примерки, определение длины изделия, осноровка низа, подгибка низа; проверка изделия на качество выполненных строчек, проведение окончательного ВТО.

1.12 Введение в профессию (6 часов)

Теория (6 часов) беседа с детьми о существующих профессиях, о роли каждого специалиста в производстве одежды, о продвижении товара на рынок, знакомство с мало-серийным производством одежды, формирование своего стиля, бренда.

Раздел 2. Декорирование одежды и создание аксессуаров

2.1 Декор и его роль в костюме (4 часа)

Теория (2 часа): способы декора изделий, изучение способа декора (украшение изделия тесьмой, рюшкой, выполнение вышивки, выполнение аппликации); приемы декорирования изделий.

Практика (2 часа): анализ приемов декорирования на протяжении истории развития костюма, анализ мест размещения декора на костюме.

2.2 Анализ тенденций развития декора (6 часов)

Практика (6 часов): просмотр коллекций на сезон вперед, проведение анализа и подборки картинок используемого декора в моделях.

2.3 Аксессуары в костюме (8 часов)

Теория (2 часа): анализ актуальных направлений в изготовлении аксессуаров, ассортимент используемых материалов; способы изготовления аксессуаров.

Практика (6 часов): оформление папки с идеями.

2.4 Изготовление аксессуара (8 часов)

Практика (8 часов): разработка эскиза аксессуара, выбор пакета материалов, выполнение эскиза аксессуара; составление схемы выполнения работы и последовательности изготовления; подготовка материалов, деталей, элементов аксессуара, изготовление аксессуара.

Раздел 3. Особенности работы на швейной машине цепного стежка

3.1 Общие сведения о работе машин цепного стежка (2 часа)

Теория (2 часа): машины цепного стежка – виды, почему имеют такое название; устройство и характеристики краеобметочных машин.

3.2 Особенности работы на краеобметочной машине (8 часов)

Теория (1 час): технические данные работы машины; уход за машиной.

Практика (8 часов): выполнение заправки машины, обметочной строчки на образце.

3.3 Материаловедение. Виды трикотажных полотен (4 часа)

Теория (2 часа): определения – трикотажное полотно, кулирная гладь, интерлок, ластик 1+1, 1+2, жаккард. Строение трикотажных полотен, назначение, состав материала, свойства материала.

Практика (2 часа): определение по образцам вида трикотажного полотна, определение состава материала, структуры нити.

3.4 Пошив трикотажного изделия (8 часов)

Теория (1 час): этапы выполнения работы: виды изделий из трикотажного полотна (майка, футболка, леггинсы, шорты); определения – кулирная гладь, футер, рибана, кашкорсе, декатирование материала. Мерки необходимые для выбора базовой выкройки, определение вида полотна для изготавливаемого изделия; расход материала.

Практика (7 часов): выбор изготавливаемого изделия, определение вида материала; составление технологической последовательности, подготовка материала к раскрою – декатировка трикотажа.

3.5 Выполнение этапов раскроя (8 часов)

Практика (8 часов): определение лицевой стороны, наличие брака; настил полотна, определение столбиков, определение рисунка ткани, раскладка деталей выкройки, обмеловка деталей выкройки, нанесение припусков, раскрой деталей).

3.6 Технологическая последовательность, варианты обработки трикотажного изделия (8 часов)

Теория (1 час): особенности обработки трикотажных полотен; использование трехниточного или четырехниточного шва, усиление плечевого шва, каким образом и для чего; варианты обработки срезов, способы обработки соединительных швов.

Практика (7 часов): составление технологической последовательности обработки изделия; выполнение технологических операций на машине краеобметочного шва, выполняя стачной шов, притачной шов; выполнение ВТО в соответствии с технологической последовательностью.

3.7 Подготовка и проведение первой примерки (8 часов)

Практика (8 часов): сметывание деталей, проведение примерки (анализ посадки, расположение линий, объема изделия).

3.8 Обработка трикотажного изделия (8 часов)

Практика (8 часов): пошив изделия в соответствии с технологической последовательностью и особенностями обработки трикотажных полотен.

3.9 Окончательная отделка трикотажного изделия (4 часа)

Практика (4 часа): проведение примерки, определение длины изделия, рукавов, осноровка низа изделия, окончательное ВТО изделия.

3.10 Итоговое занятие (2 часа)

Практика (2 часа): подведение итогов учебного года.

**Учебный план модуля «Технология: юбка, брюки» дополнительной
общеобразовательной общеразвивающей программы «Швейная мастерская»
предмет: технология**

№ п/п	Наименование разделов и тем	Общее кол-во часов	Из них:		Формы аттестации / контроля
			теория	практика	
1	Поясная одежда	35	17	18	
1.1	Вводное занятие. «Я и дворец»	4	4	-	
1.2	Основные сведения о поясной одежде	4	4	-	
1.3	Построение чертежа основы брюк	8	2	6	
1.4	Построение чертежа юбки	8	2	6	
1.5	Моделирование	8	2	6	
1.6	Тенденции моды	3	3	-	Опрос
2	Изготовление изделия	76	8	68	
2.1	Построение БК на индивидуальную фигуру	6	-	6	
2.2	Моделирование и подготовка выкроек	4	-	4	
2.3	Раскрой материала	6	1	5	
2.4	Составление технологической последовательности	8	2	6	
2.5	Подготовка изделия к первой примерке	8	1	7	
2.6	Проведение первой примерки	4	1	3	
2.7	Обработка деталей изделия	6	1	5	
2.8	Обработка застежки изделия	6	2	4	Практическое задание
2.9	Проведение второй примерки	6	-	6	
2.10	Обработка верхнего среза изделия поясом	6	-	6	
2.11	Обработка низа изделия	6	-	6	
2.12	Окончательная отделка изделия	6	-	6	Готовое изделие
2.13	Итоговое занятие	4	-	4	
	Всего часов:	111	25	86	

**Содержание модуля «Технология: юбка, брюки» дополнительной
общеобразовательной общеразвивающей программы «Швейная мастерская»
предмет: технология**

Раздел 1. Поясная одежда (35 часов)

1.1 Вводное занятие. «Я и дворец» (4 часа)

Теория (4 часа): организация рабочего процесса (необходимые материалы инструменты, расписание); опорное понятие – «культура труда»; компоненты входящие в понятие культура труда; техника безопасности при работе с ручными инструментами; техника безопасности при работе за швейной машиной; при работе с утюгом и приспособлениями; правила организации рабочего места; уборка рабочего места после каждого занятия. Знакомство с историей, традициями, мероприятиями Дворца, экскурсия в музей Дворца.

1.2 Основные сведения о поясной одежде (4 часа)

Теория (4 часа): виды (юбки и брюки) и ассортимент (спортивные, домашние, классические, зимние, летние) поясной одежды; используемые материалы для изготовления поясных изделий.

1.3 Построение чертежа основы брюк (8 часов)

Теория (2 часа): знакомство с методикой построения базовой конструкции (БК) брюк; правила измерения фигуры человека.

Практика (6 часов): построение чертежа передней и задней половинки брюк в масштабе 1:4; конструирование производных деталей брюк (карманы, пояс).

1.4 Построение чертежа юбки (8 часов)

Теория (2 часа): знакомство с методиками построения юбок разного фасона; правила снятия мерок.

Практика (6 часов): построение чертежа юбки (прямой, конических юбок) в масштабе 1:4; конструирование производных деталей юбок (карманы, пояс).

1.5 Моделирование (8 часов)

Теория (2 часа): этапы моделирования; коническое, параллельное разведение деталей, этапы моделирования подрезов, кокеток; этапы моделирования на основе эскиза модели.

Практика (6 часов): выполнение этапов моделирования; преобразование БК в модельную в соответствии с заданным эскизом.

1.6 Тенденции моды (3 часа)

Теория (3 часа): опорные понятия - мода, тенденции моды, прогнозирование моды; методы прогнозирования тенденций моды; анализ направлений моды, используя информацию тренд-бюро; оформление информации на стенде или ватмане; зарисовка актуальных моделей одежды; выбор изделия для пошива, планирование образа в целом.

Раздел 2. Изготовление изделия (76)

2.1 Построение БК на индивидуальную фигуру (6 часов)

Практика (6 часов): снятия мерок, определение прибавок на облегание в соответствии с выбранной моделью изделия, выполнение расчетов для построения БК; построения чертежа БК в натуральную величину.

2.2 Моделирование и подготовка выкроек (4 часа)

Практика (4 часа): выполнение этапов моделирования БК изделия, выполнение выкроек всех деталей в соответствии с выбранным изделием.

2.3 Раскрой материала (6 часов)

Теория (1 час): этапы и правила раскроя изделия (подготовка материала к раскрою, правила раскладки выкроек, правила обмеловки деталей, определение величины припуска).

Практика (5 часов): декатирование материала, выявление брака материала, определение лицевой и изнаночной стороны, долевой нити; раскладка деталей с учетом особенностей ткани, обмеловка деталей, нанесение меток, раскрой.

2.4 Составление технологической последовательности (8 часов)

Теория (2 часа): опорные понятия - технологическая последовательность изготовления изделия, узел обработки; цель составления технологической

последовательность; правила распределения времени на операции; выбор узлов обработки с учетом особенностей материала, сложности изделия.

Практика (6 часов): составление технологической последовательности, выбирая оптимальный вариант обработки изделия.

2.5 Подготовка изделия к первой примерке (8 часов)

Теория (1 час): цель выполнения примерок в индивидуальном пошиве, правила сметывания деталей.

Практика (7 часов): сметывание деталей кроя в соответствии с технологической последовательностью изготовления проектируемого изделия.

2.6 Проведение первой примерки (4 часа)

Теория (1 час): правила проведения примерки брюк (фигура должна быть одета в обтягивающую футболку, изделие одевать на тело без одежды или в капроновых колготках, необходимо сколоть место застежки по меткам, закрепить пояс), правила посадки изделия на фигуре, внесение необходимых изменений.

Практика (3 часа): подготовка фигуры к примерке, выполнение примерки, соблюдая этапы и правила.

2.7 Обработка деталей изделия (6 часов)

Теория (1 час): внесение изменений, соединение деталей, выполняя отделочные строчки и ВТО после каждой технологической операции.

Практика (5 час): обработка деталей в соответствии с технологической последовательностью (обработка карманов, кокеток, подрезов, выполнение ВТО после каждого технологического этапа).

2.8 Обработка застежки изделия (6 часов)

Теория (2 часа): этапы обработки застежки «гульфик», знакомство с понятием «гульфик», этапы обработки замка в боковом шве обычной застежкой-молнией и потайной застежкой-молнией.

Практика (4 часа): обработка застежки.

2.9 Проведение второй примерки (6 часов)

Практика (6 часов): соединение пояса с нижней частью изделия, проведение второй примерки для контрольного анализа посадки изделия на фигуре; осноровка срезов.

2.10 Обработка верхнего среза изделия (6 часов)

Практика (6 часов): обработка верхнего среза поясом (подготовка шлевок, дублирование деталей пояса, сборка пояса и соединение с изделием).

2.11 Обработка низа изделия (6 часов)

Практика (6 часов): выбор способа обработки низа брюк (в подгибку с закрытым срезом, открытым срезом, потайными стежками, манжетами или разработка своего варианта); выполнение этапов обработки.

2.12 Окончательная отделка изделия (6 часов)

Практика (6 часов): пришивание пуговицы, кнопки; влажно-тепловая обработка; чистка изделия от вспомогательных ниток.

2.13 Итоговое занятие (4 часа)

Практика (4 часа): оформление работы, эскизов, чертежей конструкций, этапов моделирования.

**Учебный план модуля «Изготовление костюма» дополнительной
общеобразовательной общеразвивающей программы «Швейная мастерская»
предмет: технология**

№ п/п	Наименование разделов и тем	Общее кол-во часов	Из них:		Формы аттестации / контроля
			теория	практика	
1.	Ассортимент тканей	36	16	20	
1.1	План на учебный год. Организация рабочего места. ТБ	2	2	-	
1.2	«Я и Дворец»	2	2	-	
1.3	Классификация ассортимента тканей	6	2	4	
1.4	Профессии будущего в индустрии моды	4	4	-	
1.5	Сведения о работе универсальных и специальных швейных машин	8	3	5	
1.6	Конфекционирование материалов	8	2	6	
1.7	Анализ современных методов обработки и тенденций моды	6	1	5	
2.	Выбор проектируемого изделия	32	7	25	
2.1	Формирование банка идей	8	2	6	
2.2	Выполнение художественного эскиза	8	2	6	Готовый эскиз
2.3	Оформление технического эскизов по стандартам WorldSkills	8	2	6	
2.4	Создание моделей одежды, опираясь на вид используемого материала	8	1	7	
3.	Моделирование изделий	32	10	22	
3.1	Цели и задачи моделирования одежды	2	2	-	
3.2	Способы моделирования одежды	8	2	6	
3.3	Основные этапы моделирования	4	2	2	
3.4	Метод конструктивного моделирования	8	2	6	
3.5	Форма костюма и его силуэт	4	2	2	
3.6	Формообразование одежды	6	-	6	
4.	Использование программы Corel DRAW для конструирования изделий	34	8	26	
4.1	Знакомство с интерфейсом программы Corel DRAW	6	2	4	
4.2	Оцифровка лекал	6	2	4	
4.3	Моделирование в программе	6	1	5	
4.4	Сохранение и печать лекал	6	1	5	
4.5	Оформление узлов обработки и технологического эскиза в программе Corel DRAW	8	2	6	Контрольное задание
5.	Проектирование плечевого изделия	88	11	77	
5.1	Конструирование плечевой одежды по индивидуальным меркам	8	2	6	
5.2	Конструктивное моделирование изделия	8	3	5	
5.3	Составление технологической последовательности	8	1	7	
5.4	Оформление лекал	8	2	6	

5.5	Производственные стандарты выполнения раскладки изделия	8	2	6	
5.6	Раскрой	8	-	8	
5.7	Подготовка к первой примерке	8	-	8	
5.8	Проведение первой примерки	4	1	3	
5.9	Обработка деталей изделия	8	-	8	
5.10	Подготовка и проведение второй примерки	6	-	6	
5.11	Обработка деталей изделия после второй примерки	8	-	8	
5.12	Окончательная отделка изделия	6	-	6	Готовое изделие
5.13	Итоговое занятие	2	-	2	
	Всего часов:	222	52	170	

**Содержание модуля «Изготовление костюма» дополнительной общеобразовательной общеразвивающей программы «Швейная мастерская»
предмет: технология**

Раздел 1. Ассортимент тканей

1.1 План на учебный год. Организация рабочего места. ТБ (2 часа)

Теория (2 часа): необходимые материалы, расписание, мероприятия; организация рабочего места, техника безопасности (ТБ) при работе с колющими и режущими предметами; ТБ при работе с вспомогательными материалами; ТБ за швейным оборудованием, с утюжильной системой.

1.2 «Я и Дворец» (2 часа)

Теория (2 часа): Знакомство с историей и традициями Дворца. Экскурсия в музей Дворца.

1.3 Классификация ассортимента тканей (6 часов)

Теория (2 часа): понятие - ассортимент ткани; история зарождения ткани; строение, структура, виды.

Практика (4 часа): определение вида ткани и переплетения, предположение вариантов изделий из рассматриваемого материала.

1.4. Профессии будущего в индустрии моды (4 часа)

Теория (4 часа): определения - инженер 3D печати, специалист по BigData, психолог по поведению покупателей. Проблема индустрии моды в будущем и роль современных профессий.

1.5 Сведения о работе универсальных и специальных швейных машин (8 часов)

Теория (3 часа): инструкции к работе стачивающих, краеобметочных машин; дополнительные возможности машин.

Практика (5 часов): изучение и использование дополнительных возможностей краеобметочных машин (выполнение узкого шва, заправка четырех ниток); изучение и использование дополнительных возможностей стачивающих машин (настройка вышивальных строчек, выметывание петли, использование специальных лапок для выполнения операций).

1.6 Конфекционирование материалов (8 часов)

Теория (2 часа): опорные понятия – конфекционирование, ассортимент материалов, ассортимент одежды; классификация волокон, свойства материалов, требования, предъявляемые к материалам (группы: функциональные, эксплуатационные (требования надежности), эргономические, эстетические и конструктивные); 4 этапа по выбору материала.

Практика (6 часов): выбор материалов для швейного изделия, согласно требованиям к материалам и изделию; уточнение конструкции изделия, режимов технологических операций его изготовления.

1.7. Анализ современных методов обработки и тенденций моды (6 часов)

Теория (1 час): анализ информации о тенденциях моды из журналов, интернета; изучение деталей коллекций мировых дизайнеров и дизайнерских лабораторий.

Практика (6 часов): поиск нетрадиционных способов обработки изделий по фотографиям коллекций одежды; оформление материала в виде альбома тенденций моды, выполнение эскизов узлов обработки.

Раздел 2. Выбор проектируемого изделия (32 часа)

2.1 Формирование источника идей (8 часов)

Теория (2 часа): анализ трендов и тенденций моды, способы определения темы конкурсной работы; этапы формирования идеи.

Практика (6 часов): подбор картинок, цветовой палитры, выполнение рабочих эскизов, опираясь на творческий источник, выделение характерных черт источника.

2.2 Выполнение художественного эскиза (8 часов)

Теория (2 часа): назначение художественного эскиза и его категории (для журнала, рекламы, индивидуального пошива, швейного бюро); требования к выполнению художественного эскиза в зависимости от назначения эскизов; художественные приемы изображения эскизов.

Практика (6 часов): выполнение художественных эскизов в зависимости от назначения, в соответствии с требованиями; выполнение эскизов в соответствии с источником вдохновения, оформленном в процессе формирования банка идей.

2.3 Оформление технического эскизов по стандартам WorldSkills (8 часов)

Теория (2 часа): требования к оформлению технического эскиза.

Практика (6 часов): выполнение эскизов в соответствии с рекомендациями.

2.4 Создание моделей одежды, опираясь на вид используемого материала (8 часов)

Теория (1 час): материаловедение и свойства материалов; способы передачи свойств материалов разными художественными материалами.

Практика (7 часов): выполнение художественных эскизов одежды в соответствии с предложенным видом материала.

Раздел 3 Моделирование изделий (32 часа)

3.1 Цели и задачи моделирования одежды (2 часа)

Теория (2 часа): опорные понятия – стиль, композиция костюма, силуэт костюма; роль красивой одежды в жизни человека.

3.2 Способы моделирования одежды (8 часов)

Теория (2 часа): 4 способа моделирования одежды (формообразование от целого лоскута ткани, на основе прямого кроя, на основе криволинейного кроя, посредством разверток).

Практика (6 часа): определение по картинке способа моделирования одежды, создание произвольной модели муляжным способом.

3.3 Основные этапы моделирования (4 часа)

Теория (2 часа): художественное моделирование, описание модели, алгоритм составления описания модели.

Практика (2 часа): выполнение эскиза модели по описанию, составление описания модели по картинке.

3.4 Метод конструктивного моделирования (8 часов):

Теория (3 часа): перевод нагрудной вытачки, параллельное и коническое разведение, оформление кокеток и рельефов, оформление застежек, проектирование складок или сборок.

Практика (5 часов): выполнение этапов моделирования на основе построенной БК, внося изменения в соответствии с разработанным эскизом.

3.5 Форма костюма и его силуэт (4 часа)

Теория (2 часа): опорное понятие - силуэт, силуэтные линии (фасонные, конструктивные, декоративные); законы и правила членения форм одежды.

Практика (2 часа): проведение анализа картинок моделей одежды, определение силуэтных линий.

3.6 Формообразование одежды (6 часов)

Практика (6 часов): анализ получения формы одежды, выполнение этапов моделирования, используя методы и способы моделирования одежды.

Раздел 4. Использование программы Corel DRAW для конструирования изделий (34 часов)

4.1. Знакомство с интерфейсом программы Corel DRAW (6 часов)

Теория (2 часа): интерфейс программы, инструменты, особенности работы в программе.

Практика (4 часов): выполнение задания на знакомство с инструментами «свободная форма, создание фигур, изменения линии, цвета, знакомство с вкладками.

4.2. Оцифровка лекал (6 часов)

Теория (2 часа): определение и назначения данного вида деятельности, требования предъявляемые к бумажным лекалам, выкройкам, описание процесса оцифровки.

Практика (4 часов): подготовка лекал, выполнение фото каждого лекала с сохранением реальных размеров, загрузка в программу Corel DRAW, растрование объекта и создание контура.

4.3. Моделирование в программе (6 часов)

Теория (1 час): особенности моделирования изделия в программе, вспомогательные функции программы для упрощения этапов моделирования.

Практика (5 часов): выполнение этапов моделирования в программе.

4.4 Сохранение и печать лекал (6 часов)

Теория (1 часа): разбивка листов на форматы А4, 3, 2, формат плоттера, этапы сохранения лекал в программе в формате ПДФ.

Практика (5 часов): подготовка лекал для печати в формате ПДФ на листах А4, печать листов и проверка масштаба лекал.

4.5 Оформление узлов обработки и технологического эскиза в программе Corel DRAW (8 часов)

Теория (2 часа): требования к оформлению технического и технологического эскизов и узлов обработки, знакомство с условными обозначениями строчек, материалов, выполнения сносков, оформления срезов узла.

Практика (6 часов): выполнение эскизов в программе соблюдая требования, проверка выполненных эскизов.

Раздел 5. Проектирование плечевого изделия (88 часов)

5.1. Конструирование плечевой одежды по индивидуальным меркам (8 часов)

Теория (2 часа): методика построения БК по методу Г.Л. Коломейко, методика построения втачного одношовного рукава.

Практика (6 часов): выполнение этапов построения БК, втачного одношовного рукава в натуральную величину.

5.2. Конструктивное моделирование изделия (8 часов)

Теория (3 часа): виды и приемы конструктивного моделирования, перевод вытачек, оформление кокеток и рельефов, оформление застежек, проектирование складок или сборок.

Практика (5 часов): выполнение этапов моделирования на основе построенной БК, внося изменения в соответствии с разработанным эскизом.

5.3. Составление технологической последовательности (8 часов)

Теория (1 час): типовая технологическая последовательность, применение типовой ТП к проектируемому изделию.

Практика (7 часов): составление технологической последовательности, выбор способа обработки узлов.

5.4 Оформление лекал (8 часов)

Теория (2 часа): правила оформления лекал (припуски, надписи, метки на деталях, отметка долевой).

Практика (6 часов): оформления лекал в соответствии с требованиями.

5.5 Производственные стандарты выполнения раскладки изделия (8 часов)

Теория (2 часа): определение «обмеловщик», условия и варианты раскладок, оформление рамки раскладки, типовые схемы раскладок; цель – выполнить раскладку с минимальным количеством выпадов.

Практика (6 часов): выполнение плана раскладки в программе с использованием приложения для расчета площади раскладки.

5.6 Раскрой (8 часов)

Практика (8 часов): выявление дефектов материала, определение лицевой и изнаночной стороны, долевой нити; раскладка деталей с учетом особенностей ткани, обмеловка деталей, нанесение меток.

5.7 Подготовка к первой примерке (8 часов)

Практика (8 часов): выполнение предварительных сборок, обработок, дублирование деталей, подкраивая декоративные детали, закладывая складки, сметывание деталей кроя, совмещая метки для проведения первой примерки.

5.8 Проведение первой примерки (4 часа)

Теория (1 час): инструкция по проведению первой примерки плечевых изделий.

Практика (3 часа): подготовка фигуры к примерке, проведение примерки, проверяя правильность посадки, расположение конструктивных линий, модельных особенностей изделия в соответствии с эскизом.

5.9 Обработка деталей изделия (8 часов)

Практика (8 часов): осноровка деталей; подкраивание деталей приклада; обработка изделия в соответствии с технологической последовательностью.

5.10 Подготовка и проведение второй примерки (6 часов)

Практика (6 часов): обработка узлов изделия в соответствии с технологической последовательностью; раскрой вспомогательных деталей (обтачек, косых беек, клеевого материала); проведение второй контрольной примерки.

5.11 Обработка деталей изделия после второй примерки (8 часов)

Практика (8 часов): изготовление изделия в соответствии с технологической последовательностью.

5.12. Окончательная отделка изделия (6 часов)

Практика (6 часов): окончательная ВТО, выметывание петель, пришивание пуговиц или кнопок, чистка изделия от строчек временного назначения.

5.13 Итоговое занятие (2 часа)

Практика (2 часа): оформление работы, эскизов, чертежей конструкций, этапов моделирования.

Раздел 3. Воспитательная деятельность в рамках реализации дополнительной общеобразовательной общеразвивающей программы «Швейная мастерская»

Воспитательная деятельность по программе ведется на каждом занятии, во время участия в конкурсах, принятия участия в мероприятиях.

Независимо от модуля программы в коллективе есть определенные правила взаимодействия педагога – обучающегося – обучающихся между собой.

1 этап	готовность к занятию, все необходимые инструменты и материалы подготовлены обучающимся.	обучающийся учится планировать свою деятельность до прихода в кабинет и несет ответственность за свою готовность.
2 этап	Прежде чем получить задание, обучающийся вспоминает, чем занимались на прошлом занятии, и учится проговаривать, что делали, что осталось.	обучающийся учится планировать свою деятельность, рационально использовать время, «переживать» за свое изделие
3 этап	Инструменты, предоставляемые педагогом, дети учатся использовать правильно и убирать сами. Учебный кабинет пространство для творчества, важно соблюдать порядок.	Формируется уважительное отношение к окружающим и себе, уважение к чужому труду.

Вопрос привития любви и уважения к стране и региону осуществляется через беседу, участие в конкурсах, изучение народных промыслов, разработку творческих проектов связанных с важными событиями, ремеслом. Изучая темы «Моделирование», «Тенденции моды», формируется стиль и вкус, умение анализировать информацию. Но полученную информацию интерпретировать под свои потребности, учитывая особенности своего региона, климата, допустимых этических норм в обществе. Проектируемые изделия учатся создавать авторскими, учатся видеть красоту материала, совмещать народное творчество и современные направления моды. Уделяется внимание экологичному проектированию изделий. Например, использовать вторсырье, знать расходы на изделие, доводить дело до конца, планировать гардероб. Все это способствует бережному отношению к природе, семейному бюджету. Изделия продуманные, выполненные собственными силами носятся долго и с любовью. Учатся созидать мир через собственную творческую деятельность.

3.1 Целевые ориентиры воспитания, цель, задачи дополнительной общеобразовательной общеразвивающей программы «Швейная мастерская»

Целевыми ориентирами программы являются: уважение к художественной культуре, искусству народов России; восприимчивости к разным видам искусства; опыта творческого самовыражения в искусстве, заинтересованности в презентации своего творческого продукта, опыта участия в выставках; стремление к сотрудничеству, уважения к старшим; ответственности; воли и дисциплинированности в творческой деятельности; опыт художественного творчества как социально значимой деятельности.

Цель воспитания ДООП «Швейная мастерская» - формирование уважительного отношения к культурным ценностям страны через изучение приемов создания костюма, швейных изделий, современных технологий творческой деятельности.

Задачами воспитания по программе являются:

- приобретение детьми опыта поведения, общения, межличностных и социальных отношений в студии, применение полученных знаний;
- развитие интереса к творчеству при освоении предметного содержания программы.
- уважения к труду, результатам труда (своего и других людей);
- ориентации на осознанный выбор сферы профессиональных интересов, профессиональной деятельности в российском обществе с учётом личных жизненных планов, потребностей семьи, общества;
- экологической культуры, понимания влияния социально-экономических процессов на природу;
- российской гражданской принадлежности (идентичности), сознания единства с народом России и Российским государством;
- этнической, национальной принадлежности, знания и уважения истории и культуры своего народа.

3.2. Формы и методы воспитания в рамках дополнительной общеобразовательной общеразвивающей программы «Швейная мастерская»

Основной формой воспитания детей в системе дополнительного образования является учебное занятие. К основным методам воспитательной работы можно отнести: 1) методы убеждения (аргументация педагога, личное мнение, сообщение об общепринятом в культуре, диалог, обмен впечатлениями по восприятию художественного образа, рекомендация педагога и др.); 2) методы упражнения (пример педагога, просьба, показ-инструкция, в контексте совместной деятельности, игра и др.); метод оценки (поощрение: одобрение, похвала, материальный предмет, благодарность и др. наказание: замечание, порицание и др.); 3) методы коллективного воздействия (развития контроля и оценки детей, методы воспитания воздействием группы, в коллективе).

3.3. Условия воспитания, анализ результатов

Воспитательный процесс осуществляется в условиях организации деятельности детского коллектива на основной учебной базе реализации

программы в организации дополнительного образования детей в соответствии с нормами и правилами работы организации, а также на выездных площадках, мероприятиях в других организациях с учётом установленных правил и норм деятельности на этих площадках.

Анализ результатов воспитательной работы осуществляется через совместный анализ с учащимися выполненных работ, подготовку выставочной работы, отзывы родителей, просмотра выполненных работ, заполнения карты наблюдения педагогом.

3.4. Календарный план воспитательной работы в рамках дополнительной общеобразовательной общеразвивающей программы «Швейная мастерская»

Календарный план воспитательной работы по дополнительной общеобразовательной общеразвивающей программе «Швейная мастерская»

№ п/п	Название мероприятия	Цель мероприятия	Сроки проведения	Практический результат и информационный продукт, иллюстрирующий успешное достижение цели события
1	Экскурсия в музей МАУДО «ДПШ»	Знакомство с историей ДПШ	Сентябрь	https://vk.com/tatianalotos1979 и http://chel-dpsh.ru/
2	Беседа о правилах поведения во Дворце и на улице	Изучение правил ТБ	Сентябрь	https://vk.com/tatianalotos1979 и http://chel-dpsh.ru/
3	Участие в мероприятиях коллектива	Сплочение коллектива, привития традиций, погружение в деятельность коллектива	В течение учебного года	https://vk.com/tatianalotos1979 и http://chel-dpsh.ru/
4	Участие в конкурсах, фестивалях, проектах, экскурсиях	Стимулирование к творческой деятельности, через оценку конкурсной работы формирование положительной самооценки к себе и своим способностям, умение принимать критику и делать	В течение учебного года	https://vk.com/tatianalotos1979 и http://chel-dpsh.ru/

		выводы, стремление самосовершенствованию, развитие самостоятельности.		
5	Участие в мероприятиях и конкурсах МАУДО «ДПШ» (день открытых дверей, «Давайте познакомимся», день рождение дворца).	Совместная работа в коллективе, знакомство с традициями учебного заведения.	В течение учебного года	https://vk.com/tatianalotos1979 и http://chel-dpsh.ru/

Раздел 4. Формы аттестации и оценочные материалы дополнительной общеобразовательной общеразвивающей программы «Швейная мастерская»

**Фонд оценочных средств дополнительной общеобразовательной общеразвивающей программы «Швейная мастерская»
Модуль «Основы пошива изделия»**

Форма контроля	Уровень освоение материала	Зачетные требования
Фонд оценочных средств текущего контроля		
Опрос (общие сведения о работе стачивающих машин, классификация машинных швов, ВТО, ТБ)	Низкий	<p>Учащийся затрудняется рассказать, как работать на швейном оборудовании, например, не ориентируется, где меняется длина стежка, путается в заправке машины или намотке шпульки.</p> <p>Называет часть машинных швов, не совсем понимает назначение швов.</p> <p>Знает часть рекомендаций, правил использования утюжильной системы, слабо владеет терминами и приемами ВТО.</p> <p>Учащийся знает общие правила, например, как пользоваться электроприборами, как обращаться с ножницами и иглами. Но при выполнении работы часто не соблюдает их, или не знает нюансов работы при выполнении швейных операций.</p>
	Средний	<p>Учащийся дает ответы с помощью наводящих вопросов. Понимает, как выполнить заправку швейного оборудования, как выполнять намотку шпульки, как настроить шов, натяжение, длину стежка.</p> <p>Понимает классификацию машинных швов, понимает их назначение.</p> <p>Учащийся понимает значение определения ВТО, понимает значение терминов влажно тепловой обработки.</p> <p>Учащийся знает правила техники безопасности при выполнении швейных операций, но иногда забывает, может сам назвать свои нарушения.</p>
	Высокий	<p>Учащийся знает: как выполнить заправку швейного оборудования, как выполнять намотку шпульки, как настроить шов, натяжение, длину стежка.</p>

		Ориентируется в классификации машинных швов, понимает их назначение, может рассказать этап выполнения шва. Учащийся понимает значение определения ВТО, может рассказать какие принадлежности нужно использовать, понимает значение терминов влажно тепловой обработки. Знает, понимает, соблюдает правила техники безопасности.
Готовый эскиз (изготовление аксессуара)	Низкий	Рисунок аксессуара выполнен небрежно, не совсем понятна тема, рисунок не передает особенностей используемых материалов.
	Средний	Рисунок аксессуара выполнен хорошо, есть недочеты в проработке темы, подборе цветовой гаммы.
	Высокий	Рисунок аксессуара выполнен тщательно, проработаны все детали, хорошо прочитывается тема, вдохновение, рисунок передает особенности используемого материала, цветовая гамма соответствует выбранной теме.
Фонд оценочных средств промежуточной аттестации		
Готовое изделие (окончательная отделка трикотажного изделия)	Низкий	Модель изделия выбрана простая. Художественный эскиз выполнен с отступлениями от требований. Этапы изготовления изделия выполняются с нарушением, что ведет к неаккуратному выполнению работы.
	Средний	Модель изделия средней сложности. Художественный эскиз выполнен в соответствии с требованиями. Изделие выполнено с незначительными отступлениями от составленной технологической последовательности, что в целом не влияет на качество исполнения.
	Высокий	Модель изделия выбрана оригинальная. Художественный эскиз планируемого изделия выполнен в соответствии с требованиями. Имеет оригинальный элемент (отделочную строчку, аппликацию, выполнен декор, вышивку, интересный крой). Этапы изготовления изделия выполнены тщательно, в соответствии с технологической последовательностью.

**Фонд оценочных средств дополнительной общеобразовательной
общеразвивающей программы «Швейная мастерская»
Модуль «Технология: юбка, брюки»**

Форма контроля	Уровень освоение материала	Зачетные требования
Фонд оценочных средств текущего контроля		
Опрос (охватывает все темы раздела)	Низкий	Учащийся понимает, как определить актуальные модели поясных изделий. Понимает важность соблюдения техники безопасной работы, но иногда не соблюдает. Имеет представление, какие необходимы мерки, этапы построения, этапы моделирования поясных изделий с помощью педагога. На часть вопросов ответить затрудняется.
	Средний	Учащийся понимает, как определить актуальные модели поясных изделий. Соблюдает технику безопасности при работе. Понимает, какие мерки необходимы для построения базовых конструкций, этапы построения, этапы моделирования поясных изделий с использованием методического материала и педагога. Отвечает с помощью дополнительных, наводящих вопросов.
	Высокий	Учащийся понимает, как определить актуальные модели поясных изделий. Знает и понимает, какие необходимы мерки, этапы построения базовых конструкций, понимает этапы моделирования юбок и брюк с помощью методического материала. Соблюдает технику безопасности при работе. На все вопросы отвечает развернуто.
Практическое задание	Низкий	Технология обработки застежки по типу «гульфик» выполнена с замечаниями. Технологическая последовательность не соблюдена, строчки кривые, детали не сопряжены. Представлен классический вариант обработки застежки.
	Средний	Технология обработки застежки по типу «гульфик» выполнена с незначительными замечаниями. Соблюдена технологическая последовательность, но присутствует

		небрежность в выполнении образца. В обработке представлен свой декоративный элемент, например использование разных цветов ниток, чередование строчек, использование декоративных строчек, закрепок.
	Высокий	Технология обработки застежки по типу «гульфик» выполнена правильно. Соблюдена технологическая последовательность, что обеспечивает высокое качество выполненного образца. В обработке представлен свой декоративный элемент, например использование разных цветов ниток, чередование строчек, использование декоративных строчек, закрепок.
Фонд оценочных средств промежуточной аттестации		
Готовое изделие	Низкий	Модель поясного изделия простая. Этапы проектирования изделий от выбора модели, составления документации, выбора пакета материалов с нарушением технологической последовательности, без творческого подхода. Строчки не ровные, ВТО не соблюдено, нитки не обрезаны.
	Средний	Модель поясного изделия базовая, используются декоративные элементы. Этапы проектирования изделий от выбора модели, составления документации, выбора пакета материалов с незначительными отклонениями от этапов. Изделие выполнено с творческим подходом. Строчки ровные, хвостики ниток обрезаны не везде, ВТО соблюдено.
	Высокий	Модель поясного изделия интересная, сложная с элементами декора. Этапы проектирования изделия от выбора модели, составления документации, выбора пакета материалов изготовления, выполнены в соответствии с этапами. Строчки ровные, определенной ширины, соблюдены этапы ВТО, хвостики ниток спрятаны, обрезаны.

**Фонд оценочных средств дополнительной общеобразовательной
общеразвивающей программы «Швейная мастерская»
Модуль «Изготовление костюма»**

Форма контроля	Уровень освоения материала	Зачетные требования
Фонд оценочных средств текущего контроля		
Готовый эскиз (Выполнение художественного эскиза)	Низкий	Выполненные эскизы не завершены, из-за отсутствия представления о способах формирования банка-идей, рисунок не передает особенностей используемого материала и не отражает идеи обучающегося.
	Средний	Сформированы представления о формировании банка-идей, в изделиях не ясно отражены особенности используемых материалов, выполненные задания не выразительны.
	Высокий	Эскизы завершены, оформлены, соответствуют заданию, задуманному образу в соответствии с выбранной темой. Хорошо прорисованы особенности используемых материалов. В работах отражается творческий подход.
Контрольное задание (Оформление узлов обработки и технологического эскиза в программе Corel DRAW)	Низкий	Технологический эскиз выполнен с нарушением требований (оформлен вид спереди и сзади, все линии четкие, четко прорисованы детали, строчки, фурнитура). Представленные узлы обработки выполнены с ошибками или в не полном количестве. Лист оформлен просто, нет авторской подачи.
	Средний	Технологический эскиз выполнен в соответствии с требованиями (оформлен вид спереди и сзади, все линии четкие, четко прорисованы детали, строчки, фурнитура). Представленные 3 узла обработки выполнены в соответствии с технологической последовательностью, указан порядок операций. Стандартно оформлен лист с материалом.
	Высокий	Технологический эскиз выполнен в соответствии с требованиями (оформлен вид спереди и сзади, все линии четкие, четко прорисованы детали, строчки, фурнитура). Представленные 3 узла обработки выполнены в соответствии с технологической

		последовательностью, указан порядок операций. Оригинально оформлен лист с материалом (есть фон, правильное композиционное решение, выделено главное и второстепенное).
Фонд оценочных средств промежуточной аттестации		
Готовое изделие	Низкий	Модель соответствуют тенденциям моды, без сложных элементов. Базовая конструкция по методике ЦОТШЛ выполнена верно, что обеспечивает правильную посадку изделия. Пакет материалов подобран с замечаниями. Этапы и требования изготовления изделия соблюдены не точно. Эскиз выполнен просто. Модель изделия выбрана простая. Творческий подход выражается в выборе актуальной модели, материала, оформлении эскиза.
	Средний	Модель соответствуют тенденциям моды. Эскиз хорошо выполнен. Модель изделия средней сложности. Базовая конструкция по методике ЦОТШЛ выполнена верно, что обеспечивает правильную посадку изделия. Пакет материалов подобран правильно, соответствует лаконичности модели. Этапы и требования изготовления изделия соблюдены. Творческий подход выражается в выборе актуальной модели, основного и отделочных материалов, оформлении эскиза.
	Высокий	Модель соответствуют тенденциям моды. Эскиз выразительный. Модель изделия выбрана оригинальная. Базовая конструкция по методике ЦОТШЛ выполнена верно, что обеспечивает правильную посадку изделия. Пакет материалов выбран правильно, с интересными деталями. Этапы и требования изготовления изделия соблюдены. Творческий подход выражается на всех этапах проектирования костюма.

**Контрольно-измерительные материалы
дополнительной общеобразовательной общеразвивающей
программы «Швейная мастерская»**

**Критерии оценки готового изделия (промежуточная аттестация)
Модуль «Основы пошива изделия»**

№ п/п	Критерии оценки	Степень выраженности критерия	Баллы
1.	Художественный эскиз модели	Эскиз выполнен с замечаниями связанными с аккуратностью исполнения или недостаточной выразительностью.	1 балл
		Эскиз выполнен аккуратно. Выразительность эскиза достигается за счет интересной графической подачи или правильного использования художественными материалами.	2 балла
		Эскиз выполнен аккуратно, выразителен за счет правильного использования художественного материала (возможно использование нескольких художественных материалов) и интересной графической подачи.	3 балла
2.	Технология выполнения изделия	Технологическая последовательность частично не соблюдена, этапы обработки узлов выполнены с нарушением, что влияет на снижение качества изделия	1 балл
		Выполнено в соответствии с технологией изготовления, но небольшими недоработками.	2 балла
		Технологическая последовательность изготовления изделия соблюдена, узлы обработки выполнены правильно, ВТО была выполнена правильно.	3 балла
3.	Творческий подход	Модель выполнена просто, лаконично, с использованием или отделки, или интересных деталей.	1 балл
		Модель средней сложности, с интересными элементами кроя, использованием нескольких необычных приемов.	2 балла
		Модель интересная по крою, с оригинальными находками, интересное сочетание материалов.	3 балла

- 0 - 2 балл – уровень недостаточный;
 3 - 4 баллов – уровень достаточный;
 5- 6 баллов – уровень средний;
 7 - 9 баллов – уровень высокий

**Критерии оценки готового изделия (промежуточная аттестация)
 Модуль «Технология: юбка, брюки»**

№ п\п	Критерии оценки	Степень выраженности критерия	Баллы
1.	Технология выполнения изделий	Изделие выполнено с нарушением технологии изготовления.	1 балл
		Изделие выполнено с незначительными нарушениями технологии изготовления.	2 балла
		Изделие выполнено в соответствии с технологией изготовления.	3 балла
2.	Аккуратность выполнения	Изделие выполнено не опрятно, не убраны нитки, кривые строчки, грязные закрепки, части деталей не совмещены, режим ВТО выполнен не на всех этапах.	1 балл
		Изделие выполнено с минимальным количеством замечаний.	2 балла
		Изделие выполнено качественно, строчки ровные, закрепки соответствуют требованиями, соблюден режим ВТО.	3 балла
3.	Творческий подход	Выбрана базовая модель, упрощенная, с минимальным количеством деталей, без отделочных строчек, материалы не сочетаются.	1 балл
		Выбрана базовая модель, материалы подобраны правильно, сочетаются, изделие с элементами отделки.	2 балла
		Изделие выполнено в соответствии с модными направлениями; подбор материалов продуман, выполнен декор (декоративные строчки, аппликации).	3 балла

- 0 - 2 балл – уровень недостаточный;
 3 - 4 балла – уровень достаточный;
 5 - 7 баллов – уровень средний;
 8 - 9 – уровень высокий.

**Критерии оценки готового изделия (промежуточная аттестация)
Модуль «Изготовление костюма»**

№ п/п	Критерии оценки	Степень выраженности критерия	Баллы
1.	Сложность и мастерство изготовленного изделия	Выбрана базовая модель с минимальным количеством деталей. Форма образована с помощью конструктивных линий (вытачки или рельефы). Основной материал (тонкие, полупрозрачные ткани), нитки, фурнитура не совсем учитывают назначение изделия или соответствие друг другу. Технологические этапы соблюдены, режимы ВТО и обработки выполнены не точно. Все швы выполнены на соответствующем оборудовании правильно.	1 балл
		Изделие лаконичное, средней сложности. Форма образована с помощью конструктивных и декоративных линий (кокетки, вставки, подрезы, складки). Основной материал (тонкие, полупрозрачные ткани), нитки, фурнитура соответствуют назначению. Технологические этапы соблюдены, режимы ВТО и обработки соблюдены, все швы выполнены на соответствующем оборудовании правильно.	2 балла
		Изделие сложное, форма образована с помощью конструктивных и декоративных линий со сложными деталями. Основной материал (тонкие, полупрозрачные ткани), нитки, фурнитура, отделочные материалы выбраны правильно. Технологические этапы соблюдены, режимы ВТО и обработки соблюдены, все швы выполнены на соответствующем оборудовании правильно.	3 балла
2.	Художественный эскиз модели	Художественный эскиз выполнен без детальной прорисовки костюма, фигура модели нарисована правильно. Пластика всех формообразующих линий слабая. Передан цвет, рисунок, степень прозрачности материала. Технический эскиз передает силуэт, пропорции, не четко прорисовано конструктивное решение и линии.	1 балл
		Художественный эскиз выполнен с детальной прорисовкой формы костюма, фигура модели нарисована правильно. Линия рисунка живая, передающая пластику всех формообразующих	2 балла

		линий. Передан цвет, рисунок, степень прозрачности материала. Технический эскиз точно передает силуэт, пропорции, конструктивное решение и детали, представляет собой четкие хорошо прорисованные линии.	
		Художественный эскиз выполнен с детальной прорисовкой костюма. Фигура модели нарисована правильно. Линия рисунка живая, передающая пластику всех формообразующих линий. Передан цвет, рисунок, степень прозрачности материала. Эскиз дополняют аксессуары. Технический эскиз точно передает силуэт, пропорции, конструктивное решение и детали, представляет собой четкие хорошо прорисованные линии.	3 балла
3.	Творческий подход	Учтены тенденции моды: используется актуальная силуэтная форма, ткани модного цвета, используется декор, оригинальная фурнитура.	1 балл
		Учтены тенденции моды: используется модная силуэтная форма со сложным кроем. Ткани актуального переплетения, актуального цвета или модного принта, возможно комбинирование тканей. Наличие оригинальной фурнитуры.	2 балла
		Учтены тенденции моды: используется модная силуэтная форма с акцентом, сложным кроем. Ткани актуального переплетения, актуального цвета или модного принта. Наличие декоративных элементов, возможно комбинирование тканей с применением отделочных материалов, оригинальной фурнитуры.	3 балла

0 - 1 балл – уровень недостаточный;

2 - 4 баллов – уровень достаточный;

5 - 7 баллов – уровень средний;

8 - 9 – уровень высокий.

Карта наблюдений на основе предполагаемых метапредметных результатов освоения программы «Швейная мастерская»

№	ФИ	Развитие навыков планирования своей работы	Умеет взаимодействовать со сверстниками и педагогом	Умеет нести ответственность за результаты действий
1	Оля И.	+1	+1	+1

+1- владеют в совершенстве. 0 - средний уровень. -1- не владеют.

Карта наблюдений на основе предполагаемых личностных результатов освоения программы «Швейная мастерская»

№	ФИ	Проявление трудолюбия	Проявление интереса к деятельности коллектива	Проявление любознательности и	Проявление уважительного отношения к традициям, праздникам, мероприятиям посвященным, принятыми в городе, стране.
1	Оля И.	+1	+1	+1	+1

+1- владеют в совершенстве. 0 - средний уровень. -1- не владеют.

**Раздел 5. Организационно-педагогические условия реализации
дополнительной общеобразовательной общеразвивающей программы
«Швейная мастерская»**

**Учебно–методический комплекс дополнительной общеобразовательной
общеразвивающей программы «Швейная мастерская»
художественной направленности**

№	Структура учебно-методического комплекса	Содержание структурных компонентов		
		Основы пошива изделия	Технология: юбка, брюки	Изготовление костюма
1	Модуль	Основы пошива изделия	Технология: юбка, брюки	Изготовление костюма
	Форма текущего контроля	Опрос, готовый эскиз	Опрос, практическое задание	Готовый эскиз, контрольное задание
	Форма промежуточной и итоговой аттестации	Готовое изделие	Готовое изделие	Готовое изделие
3	Оценочные материалы	<p>Отслеживание предметных результатов проводится в соответствии с Контрольно-измерительными материалами.</p> <p>Отслеживание метапредметных и личностных результатов проводится в соответствии с картой наблюдения.</p>		
4	Методические материалы	<ul style="list-style-type: none"> - форма обучения – очная; очная с использованием дистанционных образовательных технологий. - методы обучения - словесный, наглядный, практический, объяснительно-иллюстративный, частично-поисковый; - методы воспитания - убеждение, поощрение, упражнение, стимулирование, мотивация; - форма организации образовательного процесса - групповая; - формы организации учебного занятия - беседа, встреча с интересными людьми, конкурс, лекция, практическое занятие, презентация, творческая мастерская; - педагогические технологии, используемые в программе: <ol style="list-style-type: none"> 1. <i>Информационно-коммуникационные технологии</i> представляют собой овладение технологией работы в интегрированной среде мультимедиа, реализующей дальнейшее развитие идеи ассоциативно связанной информации, получаемой, обрабатываемой и предъявляемой в различных формах с учётом психолого- педагогических основ использования средств – ИКТ в учебном процессе. Образовательный процесс включает: поиск информации в 		

индивидуальных информационных архивах учащегося, информационной среде образовательного учреждения, в федеральных хранилищах информационных образовательных ресурсов; фиксация информации об окружающем мире и образовательном процессе, в том числе – с помощью аудио- и видео- записи, цифрового измерения, оцифровки с целью дальнейшего использования записанного.

2. *Здоровьесберегающие технологии* – это условия, принципы, методы образовательного процесса, призванные сохранить и укрепить здоровье учащихся. Цель этих технологий – сбережение здоровья учеников в период обучения, усвоение знаний, навыков, привычек сохранения здоровья. Программа учитывает возрастные особенности учащихся, сочетает охрану здоровья и обучение здоровым привычкам, прививается ответственное отношение к здоровью. Основным элементом программы является создание эмоционально положительного микроклимата в коллективе, доброжелательного общения, уважения, поддержки друг друга.

3. *Технология группового обучения* нацелена на формирование навыков совместной деятельности учащихся и активизация учебного процесса по предмету. Используется работа в статичных парах. Организуется работа в паре «ученик-учитель», в которую включены сильный и слабый или сильный и средний учащиеся. Целью такой работы является организация помощи сильными учащимися более слабым товарищам. Причём такая работа является очень эффективной не только на начальном этапе изучения новой темы, но и в процессе повторения изученного. При этом работу педагог организует комбинированно: т.е., кто отлично усвоил материал, на определённую часть занятия выполняют функцию учителя, помогая ликвидировать пробелы в знаниях тех, кто по какой-либо причине имеет их, остальные работают индивидуально и коллективно, после чего организуется проверка выполнения работы пары «ученик-учитель». Педагог привлекает для этой работы хорошо подготовленных учащихся, чтобы быть твёрдо уверенной в хорошем качестве такой помощи.

4. *Разноуровневое обучение* — это педагогическая технология организации учебного процесса, в которой предполагается разный уровень усвоения учебного материала, то есть глубина и сложность одного и того же учебного материала различна в группах разного уровня А, В, С, что дает возможность каждому ученику овладеть

		<p>учебным материалом программы на разном уровне (А, В, С), но не ниже базового, в зависимости от способностей и индивидуальных особенностей личности каждого учащегося; <i>это технология, при которой за критерий оценки деятельности ученика принимаются его усилия по овладению этим материалом, творческому его применению.</i> Учитывая тип мышления детей, индивидуальные особенности, скорость работы, практический опыт учащегося, задание выполняется в своем темпе. Использование учебно-методических разработок, презентаций по моделированию позволяет сильным учащимся выполнять более сложные задания.</p> <p>- алгоритм учебного занятия:</p> <ul style="list-style-type: none"> - организационный момент: приветствие, сообщение темы, цели и задач занятия; повторение правил техники безопасности; - изложение нового материала; - постановка практического задания; - выполнение задания; - подведение итогов занятия, благодарность за сотрудничество, информация о теме и содержании следующего занятия (знакомство с понятием).
5	Список литературы	<p style="text-align: center;">Список литературы для педагога</p> <ol style="list-style-type: none"> 1. Андросова Э.М. Основы художественного проектирования костюма. Учеб. пособие для студ. учреждений сред. проф. образования. - Челябинск, Челябинский гос. университет, 2015. – 176 с. 2. Анхель Фернандес, Габриэль Мартин Ройг. Рисунок для модельеров. Пер. с испан. А.В. Золотухиной. – М.: АРТ-РОДНИК, 2007 – 193 с.: ил. 3. Баженов В.И. Материалы для швейных изделий: учебник для сред. спец. учеб. заведений. – 3-е изд., испр. и доп. – М.: Легкая и пищевая пром-сть, 1982.-312 с., ил. 4. Бердник Т.О. Моделирование и художественное оформление одежды. Учебник для уч. проф. лицеев, училищ и курс. комб. - Ростов н/Д.: изд-во «Феникс», 2021. – 352 с. 5. Библиотека журнала «Ателье». Эскиз и рисунок. Том 1. /Уинифред Алдрич. - М.: «ЭДИПРЕСС – КОНЛИГА», 2018. – 208 с. 6. Библиотека журнала «Ателье». Эскиз и рисунок. Том 2. /Уинифред Алдрич. - М.: «ЭДИПРЕСС – КОНЛИГА», 2018. – 208с. 7. Ермилова В.В., Ермилова Д.Ю. Моделирование и художественное оформление одежды: учеб. пособие для

студ. сред. проф. образования.- М.: Мастерство; «Академия»; Высшая школа, 2001. – 184 с.: ил.

8. Ермаков А.С. Оборудование швейного производства: учеб. пособие для СПО. – 2-е изд., испр. доп. – М.: Юрайт, 2018.-259 с.
9. Кочесова Л.В. Конструирование женской одежды: учебник для нач. проф. образования – 3-е изд., испр. и доп. – М.: «Академия», 2020. – 304 с.
10. Мартынова А.И., Е.Г. Андреева. Конструирование моделирование одежды. Учебное пособие для вузов. – М.: Московская государственная академия легкой промышленности, 2022. – 216 с.ил.
11. Савоститский Н.А. Амирова Э.К.. Материаловедение швейного производства: учеб. пособие для сред. проф. образования – 2-е. изд. – М.: «Академия»; Мастерство, 2002. - 240с.
12. Сафина Л.А., Тухбатуллина Л.М. Хамматова В.В., Абуталипова Л.Н.. Проектирование костюма (Адресное проектирование): учебник. – Казань: ИД»МеДДок», 2017. – 296 с ил.
13. Силаева М.А. Пошив изделий по индивидуальным заказам: учебник для нач. проф. образования. - 2-е изд., стер. – М.: «Академия», 2004. – 528 с.
14. Труханова А.Т. «Иллюстрированное пособие по технологии легкой одежды: учеб. пособие для учащихся профессиональных заведений. – М.: Высшая школа, 2000. – 176 с.: ил.
15. Технология швейных изделий: учебник / Н.Н. Бодяло (и др.). – Витебск: УО «ВГТУ», 2012. – 307с.

Интернет-источники

16. MakeMeDress. Автоматическое построение выкройки по своим меркам. - <http://www.makemedress.com/>
17. «Осинка» мир современной женщины - <http://www.osinka.ru/> -
18. Основы проектирования одежды (статья) - <http://atlanticrus.ru/content/osnovy-proektirovaniya-odezhdy?page=30>
19. САПР ОДЕЖДЫ АССОЛЬ. Базовое обучение - <http://assol.org/>
20. «Сезон» - клуб любителей шитья. - <http://www.season.ru/>
«Шкатулка готовых выкроек» - <http://materials.tell4all.ru/>

Список литературы для обучающихся

	<ol style="list-style-type: none"> 1. Ателье. Журнал для тех, кто создает одежду. – М.: ЗАО «ЭДИПРЕСС-КОНЛИГА», 2006-2015 – 45с. 2. Библиотека журнала «Ателье». «М.Мюллер и сын. Исправление дефектов посадки» - М.: «ЭДИПРЕСС – КОНЛИГА», 2011. – 132 с. 3. Бузов Б.А.. Материаловедение в производстве изделий легкой швейной промышленности (швейное производство): учебник для студ. высш. уч. заведений.- М.: «Академия», 2004. – 448 с. 4. Силаева М.А. Пошив изделий по индивидуальным заказам: учебник для нач. проф. образования - 2-е изд., стер. – М.: «Академия», 2004 –528 с. 5. Смирнова Н.И., Конопальцева Н.М.. Проектирование конструкций швейных изделий для индивидуального потребителя. – М.: ИД «Форум» - ИНФРА, 2011. – 225 с.: ил. <p>Интернет-источники</p> <ol style="list-style-type: none"> 1 MakeMeDress. Автоматическое построение выкройки по своим меркам. - http://www.makemedress.com/ 2 «Осинка» мир современной женщины - http://www.osinka.ru/ - 3 Основы проектирования одежды (статья) - http://atlanticrus.ru/content/osnovy-proektirovaniya-odezhdy?page=30 4 САПР ОДЕЖДЫ АССОЛЬ. Базовое обучение - http://assol.org/ 5 «Сезон» - клуб любителей шитья. - http://www.season.ru/ «Шкатулка готовых выкроек» - http://materials.tell4all.ru/
--	--

Материально-техническое обеспечение и оснащённость образовательного процесса

№ п/п	Наименование основного оборудования	Кол-во единиц
I. Печатные пособия		
1	специализированная литература по предметам (книги, журналы, альбомы)	8
II. Технические средства обучения		
1	персональный компьютер (рабочее место педагога)	1
2	мобильное устройство для хранения информации (флеш-память)	1
3	стачивающая швейная машина	6
4	краеобметачная машина	1
5	машина плоского шва	1

6	утюг	1
7	гладильная доска	1
III. Информационно-коммуникационные средства (<i>программные средства</i>)		
1	операционная система	1
2	антивирусная программа	1
3	мультимедиа проигрыватель, входящий в состав операционной системы	1
IV. Учебно-практическое оборудование		
1	манекен 1:1 женский размер 38	1
2	манекен 1:4 женский размер 44	11
V. Мебель		
1	стол	10
2	компьютерный стол	1
3	раскройный стол	1
4	стулья	18
5	аудиторная доска (для письма фломастером с магнитной поверхностью /мелом)	1
6	шкафы	2
VI. Дидактические материалы		
1	раздаточный материал	5
2	презентация «Технологические особенности обработки трикотажных изделий»	2
3	папка образцов узлов обработки	1

Карточка программы

Наименование	Содержание
«Швейная мастерская»	дополнительная общеобразовательная общеразвивающая программа «Швейная мастерская»
«Швейная мастерская»	«Швейная мастерская» 1 модуль «Основы пошива изделия» 2 модуль «Технология: юбка, брюки» 3 модуль «Изготовление костюма»
Направленность программы	художественная
Краткое описание 6-8 предложений	<p>Модуль «Основы пошива изделия» (13-14 лет) направлен на изучение основ изготовления одежды. Большой упор делается на изучение работы за швейным оборудованием, а оно в студии разнообразно, позволяет отшивать изделия разной сложности и из разных материалов. Обучающиеся научатся снимать мерки, строить и моделировать выкройки и лекала, проводить примерку изделия, работать с манекеном, освоят технологию пошива одежды. Является начальным этапом к созданию проектных, творческих работ.</p> <p>Модуль «Технология: юбка, брюки» (12-17 лет) направлен на изучение изготовления поясных изделий: юбок и брюк. Мастерство изготовления разных фасонов, включает в себя умение конструировать и моделировать изделия разной сложности, умение подбирать соответствующие материалы, шить в соответствии с технологией пошива. Анализируя тенденции моды, обучающиеся выбирают свою модель, продумывает образ и возможный декор.</p> <p>Модуль «Изготовление костюма» (14-17 лет) направлен на формирование представления о профессиях в индустрии моды. Обучающиеся получают углубленные знания по конструированию, моделированию и технологии обработки изделий. Которые необходимы для проектирования костюма при проектировании единичного изделия, коллекции от задумки до готового продукта. Изучают правила оформления творческих папок, приложений к проектам, оформления эскизов разного назначения.</p>
Содержание программы учебного плана (наименование разделов и тем)	<p>Модуль «Основы пошива изделия»</p> <p>1 Раздел. Особенности работы на швейной машине челночного стежка</p> <p>Тема 1.1 Вводное занятие. «Я и Дворец»</p> <p>Тема 1.2 Виды ручных стежков и строчек</p> <p>Тема 1.3 Материаловедение. Виды тканей</p> <p>Тема 1.4 Общие сведения о работе стачивающих машин</p> <p>Тема 1.5 Классификация машинных швов</p> <p>Тема 1.6 Влажно тепловая обработка (ВТО)</p> <p>Тема 1.7 Изготовление швейных изделий из ткани</p> <p>Тема 1.8 Построение базовой конструкции сорочки</p> <p>Тема 1.9 Раскрой сорочки</p> <p>Тема 1.10 Пошив изделия</p> <p>Тема 1.11 Окончательная отделка изделия</p> <p>Тема 1.12 Введение в профессию</p> <p>2 Раздел. Декорирование одежды и создание аксессуаров</p>

	<p>Тема 2.1 Декор и его роль в костюме Тема 2.2 Анализ тенденций развития декора Тема 2.3 Аксессуары в костюме Тема 2.4 Изготовление аксессуара 3 Раздел. Особенности работы на швейной машине цепного стежка Тема 3.1 Общие сведения о работе машин цепного стежка Тема 3.2 Особенности работы на краеобметочной машине Тема 3.3 Материаловедение. Виды трикотажных полотен Тема 3.4 Пошив трикотажного изделия Тема 3.5 Выполнение этапов раскроя Тема 3.6 Технологическая последовательность, варианты обработки трикотажного изделия Тема 3.7 Подготовка и проведение первой примерки Тема 3.8 Обработка трикотажного изделия Тема 3.9 Окончательная отделка трикотажного изделия Тема 3.10 Итоговое занятие</p>
	<p>Модуль «Технология: юбка, брюки» 1 Раздел. Поясная одежда Тема 1.1 Вводное занятие. «Я и дворец» Тема 1.2 Основные сведения о поясной одежде Тема 1.3 Построение чертежа основы брюк Тема 1.4 Построение чертежа юбки Тема 1.5 Моделирование Тема 1.6 Тенденции моды 2 Раздел. Изготовление изделия Тема 2.1 Построение БК на индивидуальную фигуру Тема 2.2 Моделирование и подготовка выкроек Тема 2.3 Раскрой материала Тема 2.4 Составление технологической последовательности Тема 2.5 Подготовка изделия к первой примерке Тема 2.6 Проведение первой примерки Тема 2.7 Обработка деталей изделия Тема 2.8 Обработка застежки изделия Тема 2.9 Проведение второй примерки Тема 2.10 Обработка верхнего среза изделия поясом Тема 2.11 Обработка низа изделия Тема 2.12 Окончательная отделка изделия Тема 2.13 Итоговое занятие</p>
	<p>Модуль «Изготовление костюма» 1 Раздел. Ассортимент тканей Тема 1.1 План на учебный год. Организация рабочего места. ТБ Тема 1.2 «Я и Дворец» Тема 1.3 Классификация ассортимента тканей Тема 1.4 Профессии будущего в индустрии моды Тема 1.5 Сведения о работе универсальных и специальных швейных машин Тема 1.6 Конфекционирование материалов Тема 1.7 Анализ современных методов обработки и тенденций моды 2 Раздел. Выбор проектируемого изделия Тема 2.1 Формирование банка идей Тема 2.2 Выполнение художественного эскиза</p>

	<p>Тема 2.3 Оформление технического эскизов по стандартам WorldSkills</p> <p>Тема 2.4 Создание моделей одежды, опираясь на вид используемого материала</p> <p>3 Раздел. Моделирование изделий</p> <p>Тема 3.1 Цели и задачи моделирования одежды</p> <p>Тема 3.2 Способы моделирования одежды</p> <p>Тема 3.3 Основные этапы моделирования</p> <p>Тема 3.4 Метод конструктивного моделирования</p> <p>Тема 3.5 Форма костюма и его силуэт</p> <p>Тема 3.6 Формообразование одежды</p> <p>4 Раздел. Использование программы Corel DRAW для конструирования изделий</p> <p>Тема 4.1 Знакомство с интерфейсом программы Corel DRAW</p> <p>Тема 4.2 Оцифровка лекал</p> <p>Тема 4.3 Моделирование в программе</p> <p>Тема 4.4 Сохранение и печать лекал</p> <p>Тема 4.5 Оформление узлов обработки и технологического эскиза в программе Corel DRAW</p> <p>5 Раздел. Проектирование плечевого изделия</p> <p>Тема 5.1 Конструирование плечевой одежды по индивидуальным меркам</p> <p>Тема 5.2 Конструктивное моделирование изделия</p> <p>Тема 5.3 Составление технологической последовательности</p> <p>Тема 5.4 Оформление лекал</p> <p>Тема 5.5 Производственные стандарты выполнения раскладки изделия</p> <p>Тема 5.6 Раскрой</p> <p>Тема 5.7 Подготовка к первой примерке</p> <p>Тема 5.8 Проведение первой примерки</p> <p>Тема 5.9 Обработка деталей изделия</p> <p>Тема 5.10 Подготовка и проведение второй примерки</p> <p>Тема 5.11 Обработка деталей изделия после второй примерки</p> <p>Тема 5.12 Окончательная отделка изделия</p> <p>Тема 5.13 Итоговое занятие</p>
Ключевые слова	Театр моды, конструирование, моделирование, технология, швея, дизайнер, иллюстратор
Цель и задачи	<p>Цель программы – развитие творческих способностей и практических навыков учащихся в процессе освоения технологий проектирования и моделирования, изготовления швейных изделий.</p> <p>Задачи программы</p> <p>Личностные:</p> <ul style="list-style-type: none"> – формирование самоуважения и эмоционально-положительного отношения к себе и другим; – формирование чувства сопричастности к наследию Родины, культурным ценностям страны. <p>Метапредметные:</p> <ul style="list-style-type: none"> – умение планировать и осуществлять свою деятельность; – умения осуществлять познавательные действия. <p>Предметные:</p> <p>Модуль «Основы пошива изделия»</p> <ul style="list-style-type: none"> – развитие общетрудовых умений;

	<ul style="list-style-type: none"> - формирование знаний и умений в области технологической обработки изделия из различных тканей; - формирование знаний и умений в области использования швейного оборудования разного назначения; - формирование знаний, умений и навыков декорирования швейных изделий. <p>Модуль «Технология: юбка, брюки»</p> <ul style="list-style-type: none"> - формирование знаний и умений в области конструирования и моделирования конструкций поясных изделий; - формирование технологических знаний и умений изготовления поясных изделий. <p>Модуль «Изготовление костюма»</p> <ul style="list-style-type: none"> - формирование знаний и умений художественного проектирования костюма и его изготовления; - формирование умений использовать современные компьютерные программы проектирования костюма.
Результат	<p>Планируемые результаты</p> <p>Личностные:</p> <ul style="list-style-type: none"> - сформировано положительное отношение к себе и коллективу; - сформировано уважение и любовь к Родине, наследию страны. <p>Метапредметные:</p> <ul style="list-style-type: none"> - развиты навыки планирования своей работы; - способен ставить цель и выбирать пути ее достижения; - способен трансформировать практическую проблему в познавательную; <p>Предметные:</p> <p>Модуль «Основы пошива изделия»:</p> <ul style="list-style-type: none"> - сформированы навыки выполнения техники безопасности при работе; - сформированы знания и умения в области изготовления швейных изделий из различных тканей в соответствии с технологическими особенностями и используемым оборудованием; - умение подбирать и выполнять декор изделий. <p>Модуль «Технология: юбка, брюки»:</p> <ul style="list-style-type: none"> - сформированы умения выполнять чертежи конструкций, разрабатывать этапы моделирования поясных изделий. - сформированы умения выполнять технологическую последовательность изготовления поясной одежды. <p>Модуль «Изготовление костюма»:</p> <ul style="list-style-type: none"> - сформировано представление о современных методах проектирования одежды, о цифровизации индустрии моды, умение работать в программе Corel DRAW; - сформировано умение выполнять этапы проектирования одежды.
	<ul style="list-style-type: none"> - Учебное помещение (административный корпус МАУДО «ДПШ»); - Материально-техническое обеспечение; - Печатные пособия: специализированная литература по предметам (книги, журналы, справочник)


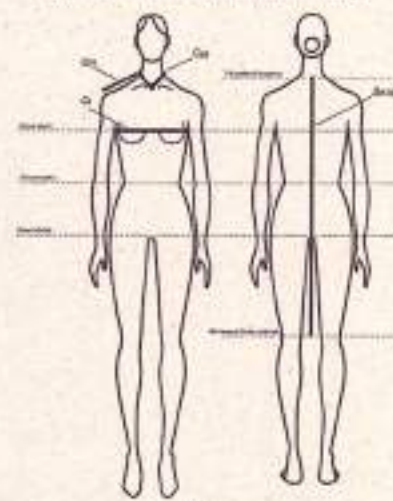
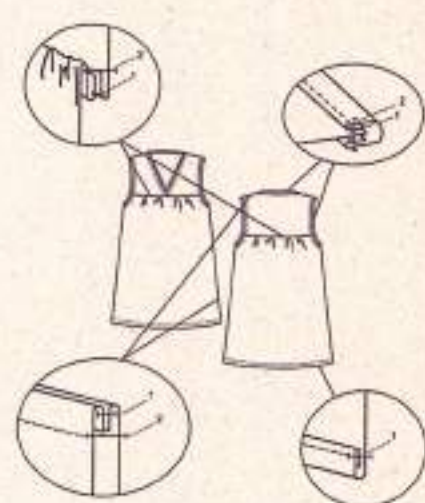
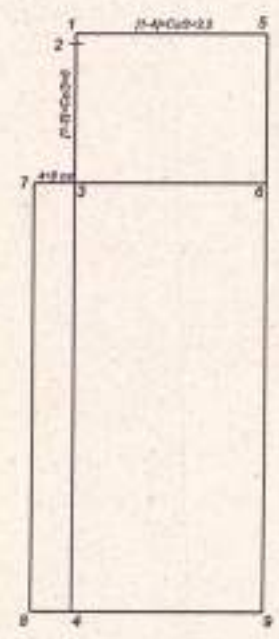
	<p>- Швейное оборудование, парогенератор, манекены, раскройные стол.</p> <p>- Информационное обеспечение: Информационно-коммуникационные средства (программные средства); коллекции цифровых образовательных ресурсов, фото, интернет источники</p> <p>Технические средства обучения: персональный компьютер, мобильное устройство для хранения информации, фотоаппарат или камера телефона.</p>
Требования к состоянию здоровья	нет
Наличие медицинской справки для зачисления	нет
Возрастной диапазон	<p>Модуль «Основы пошива изделия» (13-14 лет)</p> <p>Модуль «Технология: юбка, брюки» (12-17 лет)</p> <p>Модуль «Изготовление костюма» (14-17 лет)</p>
Число учащихся в группе	12-15 человек
Способ оплаты	бюджет
Продолжительность	37 недель / 1 год
Общее количество и количество часов в неделю	<p>Модуль «Основы пошива изделия» 148 часов, 4 часа в неделю</p> <p>Модуль «Технология: юбка, брюки» 111 часов, 3 часа в неделю</p> <p>Модуль «Изготовление костюма» 222 часа, 6 часа в неделю</p>

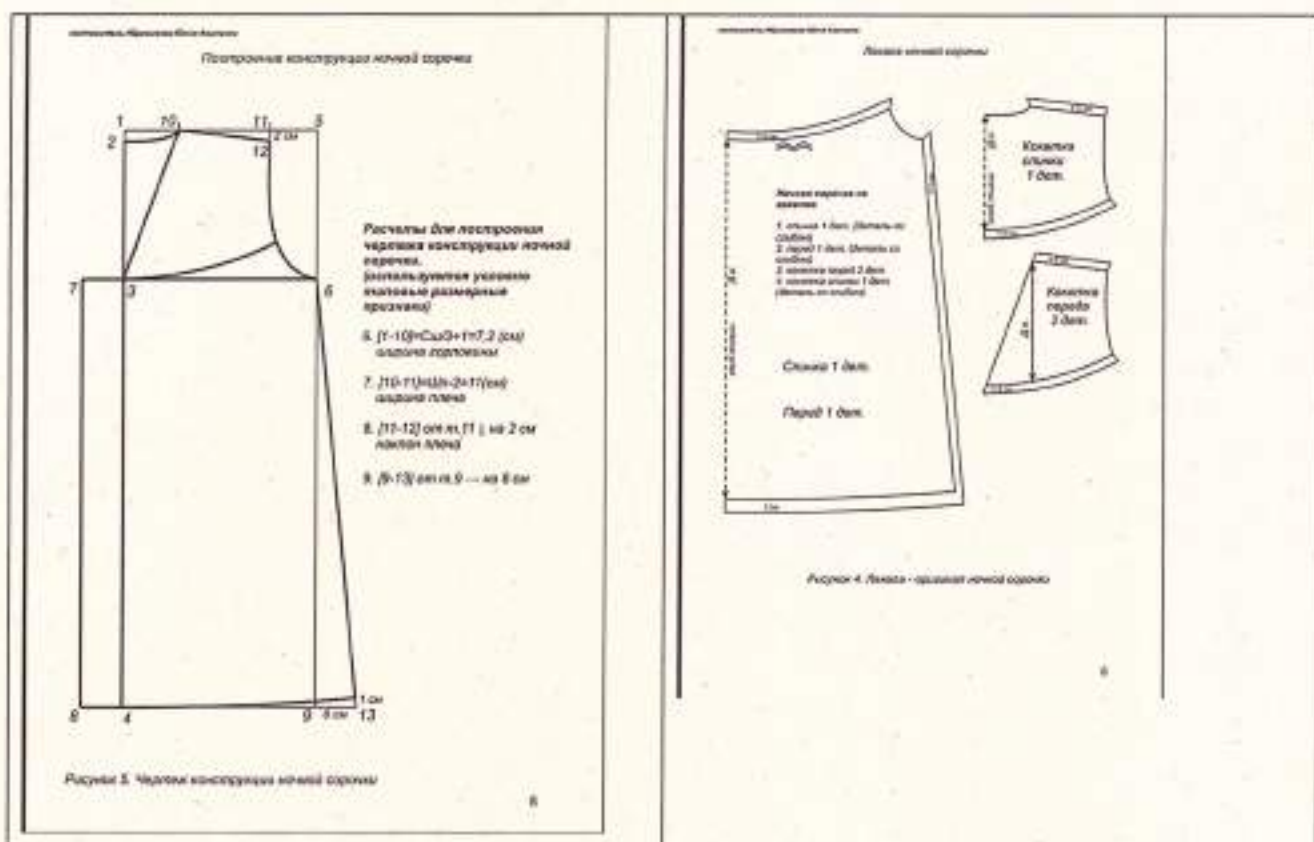
Методический материал модуля «Основы пошива изделия»

Раздел 1 Особенности работы на швейной машине челночного стежка

Тема 1.8 Построение базовой конструкции сорочки

На этапе выполнения построения ночной сорочки обучающиеся учатся работать, используя методическое пособие. Такую работу можно организовать в парах или самостоятельно.

<p>Методическое пособие для учащихся образовательных учреждений Департамент образования г.п.м. Архангельск</p> <p>Сорочка женская ночная с вышивкой</p> <p>Учебно-методическое пособие Ночная сорочка</p>  <p>Составитель: Шибанова Елена Викторовна Заведующий кафедрой технологии швейного производства</p>	<p>Методическое пособие для учащихся</p> <p>Последовательность снятия мерок для ночной сорочки</p>  <p>Рисунок 1. Схема снятия мерок</p> <p>Ключевые сокращения: Сш - ширина плеч (48) Сг - полубюст или (76,8) Дш - длина плеча (12) Дд - глубина выреза (16) (для примерки используются только мерки)</p>
<p>Методическое пособие для учащихся</p> <p>Технологический эскиз ночной сорочки</p>  <p>Рисунок 2. Технологический эскиз ночной сорочки</p>	<p>Методическое пособие для учащихся</p> <p>Последовательность построения ночной сорочки</p>  <p>Рисунки для построения чертежа конструкции ночной сорочки, используя мерки и формулы (таблица мерок)</p> <ol style="list-style-type: none"> 1-2) - от ст. 1 по 2 см - глубина строчины спинки 2-3) $C_{ш} \cdot 0,5 + 21$ (см) (8 см прибавка на свободу облегания) 3-4) $Д_{д} \cdot 0,6 + 2 + 81$ (см) (8 см на свободу облегания) 4-5) $C_{г} \cdot 2 + 2,5 + 20,5$ (см) (8,5 см прибавка на свободу облегания) 5-7) $4 + 8$ (см) (прибавка на оборот) <p>Рисунок 3. Чертеж конструкции ночной сорочки</p>



инженер, Ибрагимова Юлия Леонидовна

Рекомендации к выполнению ночной сорочки

- Используемая ткань - ситец
- Метраж ткани зависит от ширины рулона ситца:
 Если узкая ширина до 90 см, то
 Дязд*2+10см (на усадку ткани)+50см (для раскроя косых беек)
 Если ширина 1,2-1,5м, то
 Дязд+10см (на усадку ткани) +50 см (для раскроя косых беек)
- Ширина беек раскраивается 4-4,5 см по диагонали
- Детали края выкладывать с учетом кромки - долевой нити



Раздел 2 Декорирование одежды и создание аксессуаров

Тема 2.1 Декор и его роль в костюме

Карточка занятия

Цель занятия: сформировать представление о назначении аксессуаров и декора в образе костюма.

Задачи:

- познакомиться с функциями декора, аксессуаров.
- изучить, как меняется стилистика костюма в зависимости от вида декора.

Роль декора и аксессуаров в современном костюме

Массовая мода сегодня продолжает укореняться, акцентироваться яркими идеями потребления, становится визуально единичной. Новые «тренды» моментально адаптируются к коммерческой моде и воплощаются в более дорогие модели, рассчитанные на высший спрос, что вполне логично для «поддерживаемой» культуры потребления. Это ведет к снижению символической ценности модного объекта и его обозначению. Потребность не покрывает от взаимодействия с очень эмоционального удовлетворения, а ведь очень скоро становится мучительным. Таким образом, возникает ситуация, требующая нового подхода к работе с костюмом, и, в частности, с декором, как наиболее выразительным средством, позволяющим практически неограниченно возможности, как с точки зрения технологий, так и с точки зрения выразительности.

Декор традиционно является носителем символического и эмоционального наполнения. В утилитарном смысле декоративные элементы и образцы не являются обязательными, как, например, конструктивные или функциональные, но декор, как нельзя технологически, композиционно и художественно, становится более важным инструментом индивидуализации костюма.

Цель декоративной отделки – сделать образ людей более привлекательной выразительной.

Традиционно декоративная отделка связана с жаркими ассоциациями, но благодаря цифровым технологиям появились новые и эффективные способы декорирования (появились новые материалы, и мы все чаще видим нестандартный декор на области жареной одежды в виде украшения. Акценты смещаются в сторону анимации, введения новых элементов ассоциативности и назначения. Декор трансформируется во все ассоциативные группы и зачастую становится обязательным элементом изделия. В одном случае декоративная отделка формирует форму, подчеркивает ее чистоту, выделит детали, а другим – способно объединить и выдать свою собственную структуру, воздействуя на зрительное восприятие изделия, чем сама форма изделия. Кроме того, декор и приемы декора позволяют строго соответствовать различным образам. Например, традиционно банты, эмблемы или нарядный шнур декор можно легко увидеть в определенной интерпретации на изделии соответствующего назначения.

«Воротнички на любой случай»



• Автор Скударь Мария

Задание – описать для какого случая могут подойти представленные воротнички.

- Представлено 5 вариантов дизайна воротничков и платья, для которого разрабатывались воротнички?
- Стыкните из каких материалов выполнены воротнички?
- Стыкните как будет меняться образ модели с изменением воротничка?
- Для какого случая подходит каждый вариант?

Аксессуары «Русское поле»



Автор Свиридова Елена, 8 класс

Задание – завершить образ

- Занят придуман и выполнен комплект аксессуаров «Русское поле»
- Тематическая коллекция

Комплект состоит из 2-х сумок и клочьями. Выполнен из мешковины с декоративным узором. 1-я сумка прямоугольной формы с кожаными застежками на углах и краевыми лямками. Декорирована вышивкой цвета золотой металл. На одной стороне выполнена аппликация – зимнее поле. 2-я сумка в форме шляпы зайца. Ключница в форме стилизованного зайца.

1. Продумайте, какой одежды могла бы подойти к этому комплексу аксессуаров для завершения образа.
2. Выполните эскизы одежды или сделайте подборку картинок из сети интернет, которые бы стилично сочетались с аксессуарами.

Задание - дать развернутый ответ на вопрос



- Можно ли считать солнечные пластины на костюме декоративным элементом?

Задание – рассмотрите фото коллекции. Что является декоративным элементом в коллекции, как его используют?



Раздел 3 Особенности работы на швейной машине цепного стежка

Тема 3.1 Общие сведения о работе машин цепного стежка

Цель занятия познакомиться с оборудованием цепного стежка и областью его применения.

Обучающиеся изучают способ образования цепной строчки. Понимают отличие от челночной строчки. Знакомятся с оборудованием в кабинете и учатся его заправлять. Для закрепления умения заправлять выполняют задание, описанное в карточке.

МАУДО «ДГШ»

Машинные цепные строчки

автор Ибрагимова Ю.А.
педагог дополнительного
образования

Цепные строчки

Цепные строчки выполняются на швейных машинах, разных по конструкции и конструкции.

Строчки образуются на игольной нити и лапчателе. Цепные строчки бывают одно-, двух-, трех-, четырех-, пятистрочные. Количество иголок, а также количество нити влияет на качество строчки.

Цепные строчки служат для соединения деталей (соединяющий шов, настрочной), обрабатывают срезы (облицовочные строчки), создают усиленный шов за счет двух или трех нити, комбинационный шов и соединяют и обрабатывают срезы.



Название швейных машин образующих цепной стежок

- Плоскошовная машина** - Обрабатывает края, выполняет машинный шов
- Наперсток** - Соединяет детали из разных тканей и обрабатывает края
- Оверлок** - Соединяет детали из разных тканей и обрабатывает края
- Спец. оборудование** - Пришивает пуговицы, выполняет тесьму

Оверлок



Плоскошовная машина



Каверлок



Спец. оборудование для пришивания пуговиц



Название оборудования и вид строчки



Оверлок (внешний вид)



Основные функции оверлока

- Обрабатывает края материала, что препятствует осыпанию
- Соединяет слои материалов
- Обеспечивает красивый внешний вид
- Обрезает излишки и торчащие нитки

Область применения



Изучение заправки оверлока осуществляется во время занятий, для закрепления полученных знаний необходимо выполнить задание.

Задание 1

- Прочитать текст в документе word «Целые стежки»
- [Повторение] Написать, какие операции может выполнить машина челночного стежка.
- [Повторение] Сколько ниток участвует в образовании челночного стежка?
- Дать определение стежок, строчка.
- Для оверлока используют от трех до четырех катушек ниток. Для чего нужно использовать нитки одного цвета?
- Перечислить изделия, в которых вы встречали строчки выполненные на оверлоке?

Задание 2

- Скачать Рисунок 1 с изображением оверлока
- Загрузить документ «Инструкция по эксплуатации или воспользоваться инструкцией в кабинете <https://www.bsew.ru/about/news/47620/>
- Загрузить программу Paint – открыть Рисунок 1 с изображением оверлока – провести линией заправки 2 илы оверлока инструментом «линия»- сохранить документ и отправить на проверку.

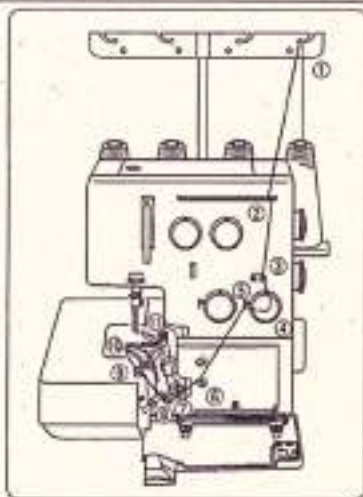
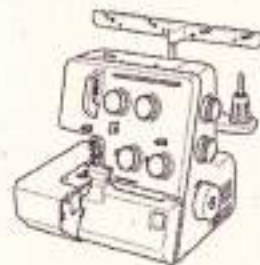


Рисунок 1 для выполнения задания

ИНСТРУКЦИЯ ПО ЭКСПЛУАТАЦИИ



Документ для ознакомления



Методический материал модуля «Технология: юбка, брюки»

Раздел 1 Поясная одежда

Тема 1.4 Построение чертежа юбки

Методическое пособие по построению прямой юбки

Схема /чертеж построения базовой конструкции прямой юбки по методике ЦОТШЛ

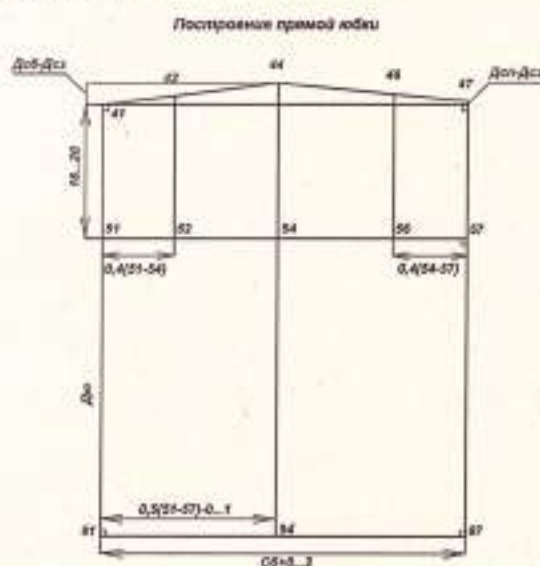


Рисунок - Расчет и построение базовой сетки прямой юбки

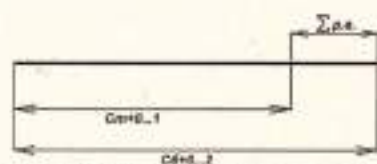


Рисунок - Определение суммарного раствора вытачки

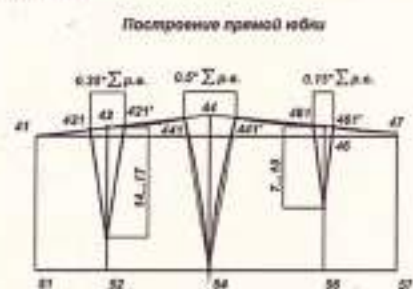


Рисунок - Проектирование лодки, базовой и передней вытачки

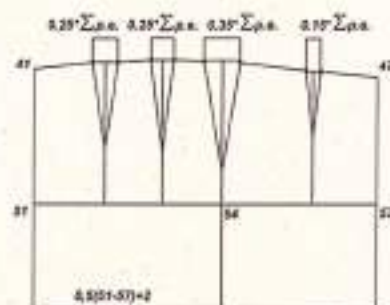
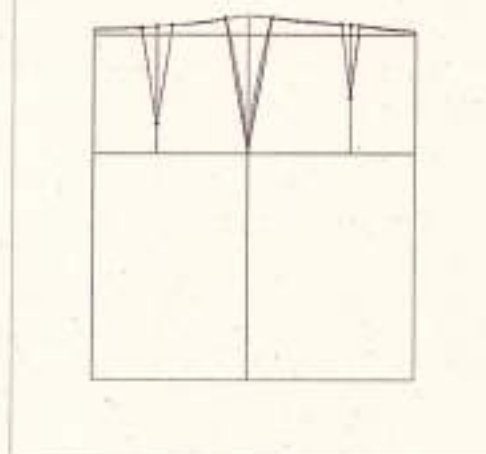
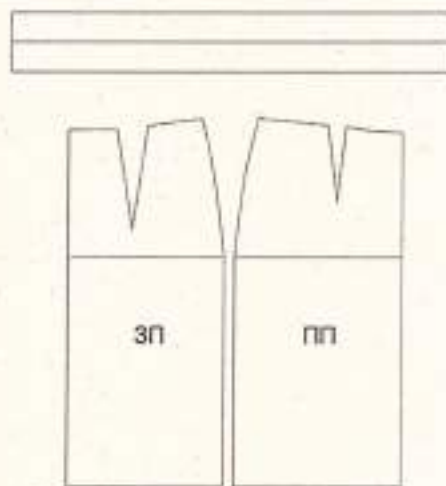


Рисунок - Проектирование вытачки при $\Sigma р.в. > 15$ см



Чертеж базовой конструкции (БК) прямой юбки


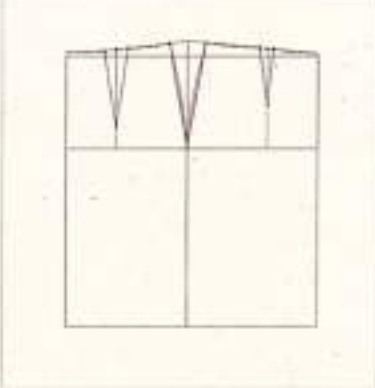
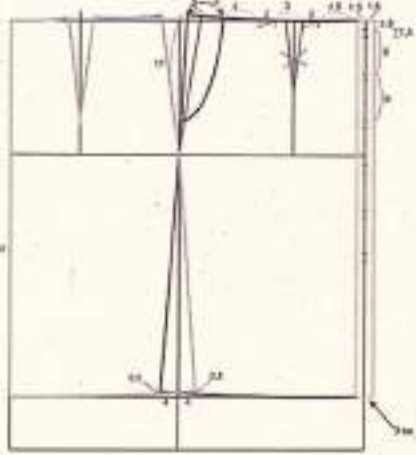
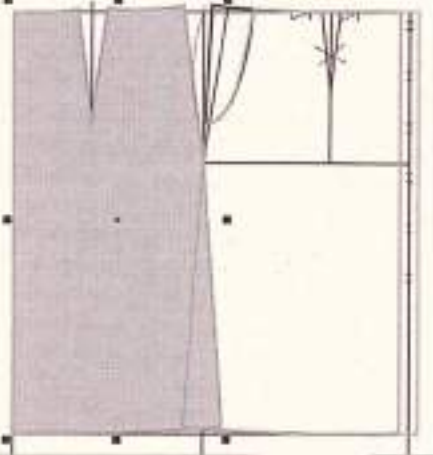
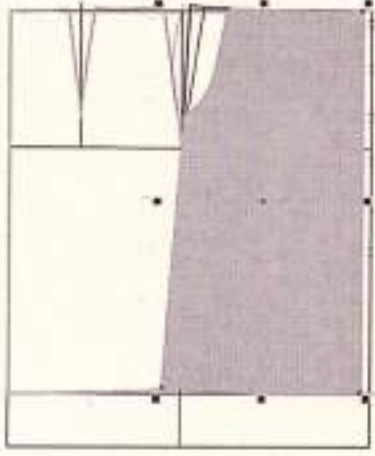
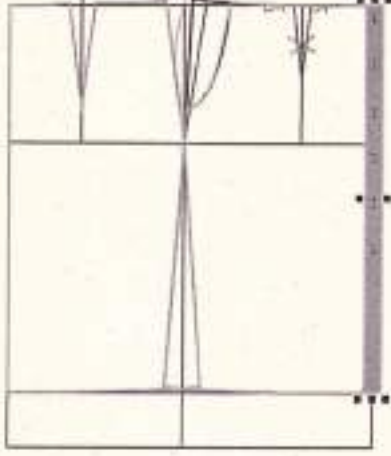


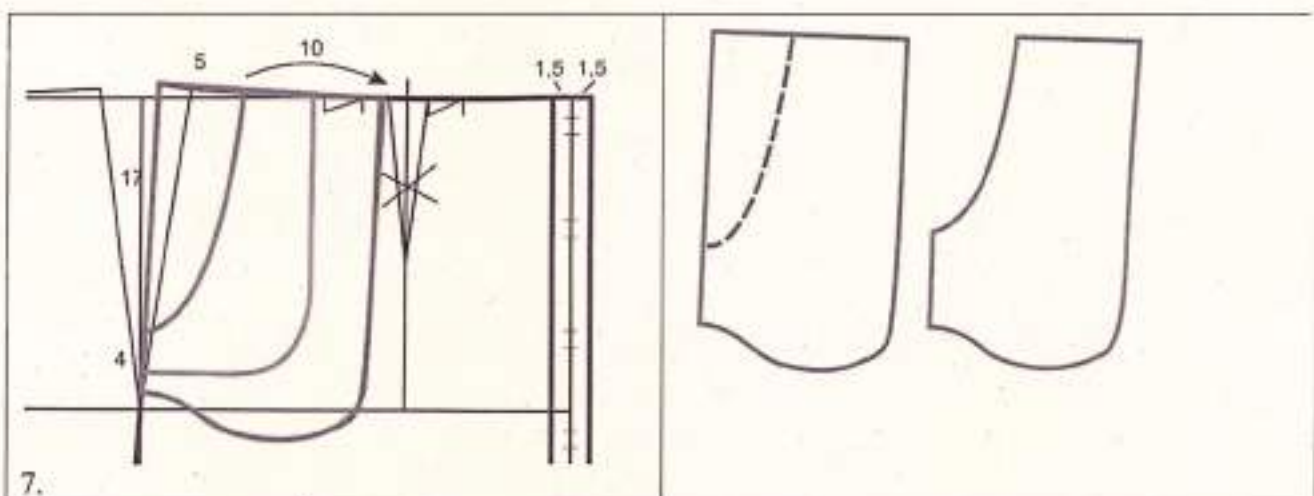
Выкройка/ детали края

Раздел 2 Изготовление изделия

Тема 2.2 Моделирование и подготовка выкроек

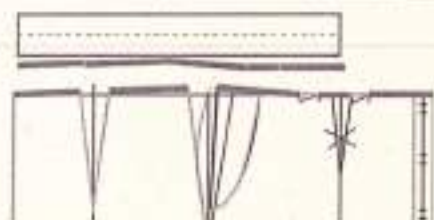
Обучающиеся изучают конструктивный способ моделированию на примере прямой юбки. Описаны этапы получения из базовой конструкции детали модельной конструкции.

Этапы моделирования юбки	
1. 	2.  Чертеж базовой конструкции (БК) прямой юбки
3. Технический эскиз 	4. Чертеж БК прямой юбки 
5. Нанесение конструктивных линий, внесение модельных особенностей 	6. Получение заднего полотнища юбки 
Получение переднего полотнища юбки	Планка -застежка



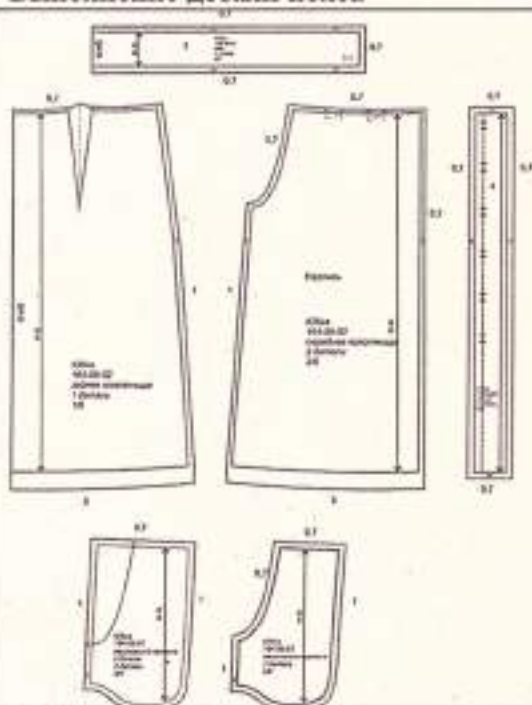
7.

Выполнение деталей подкладки кармана



8.

Выполнение детали пояса



9. Оформление лекал юбки

Спецификация деталей

№	Наименование деталей юбки	Количество в паре
Основной материал		
1	Заднее полотнище	1
2	Переднее полотнище	2
3	Пояс	1
4	Планка	2
5	Мешковина кармана с бочком	2
Подкладочный материал		
6	Мешковина кармана	2

Методический материал модуля «Изготовление костюма»
Раздел 1 Ассортимент тканей
Тема 1.4 Конфекционирование материалов

КОНФЕКЦИОННАЯ КАРТА

Модель / сезон: 150967

Наименование изделия: Костюм пальто дамского

Рекомендуемые размеры / код: 36 – 40

Материал / Фабр. стиль: Шелк-вискоза

Деталь (Изделия П.Л.)	Кол-во	Величина 36-40
Верхняя	Материал	11201 / ткань 4424
		11201 / подкладка
		01219 / прокладка
		02407 / прокладка
		01004 / прокладка
		01005 / прокладка
		01006 / прокладка
		01007 / прокладка
		01008 / прокладка
		01009 / прокладка
		01010 / прокладка
		01011 / прокладка
		01012 / прокладка
		01013 / прокладка
		01014 / прокладка
		01015 / прокладка
		01016 / прокладка
		01017 / прокладка
		01018 / прокладка
		01019 / прокладка
		01020 / прокладка
		01021 / прокладка
		01022 / прокладка
		01023 / прокладка
		01024 / прокладка
		01025 / прокладка
		01026 / прокладка
		01027 / прокладка
		01028 / прокладка
		01029 / прокладка
		01030 / прокладка
		01031 / прокладка
		01032 / прокладка
		01033 / прокладка
		01034 / прокладка
		01035 / прокладка
		01036 / прокладка
		01037 / прокладка
		01038 / прокладка
		01039 / прокладка
		01040 / прокладка
		01041 / прокладка
		01042 / прокладка
		01043 / прокладка
		01044 / прокладка
		01045 / прокладка
		01046 / прокладка
		01047 / прокладка
		01048 / прокладка
		01049 / прокладка
		01050 / прокладка
		01051 / прокладка
		01052 / прокладка
		01053 / прокладка
		01054 / прокладка
		01055 / прокладка
		01056 / прокладка
		01057 / прокладка
		01058 / прокладка
		01059 / прокладка
		01060 / прокладка
		01061 / прокладка
		01062 / прокладка
		01063 / прокладка
		01064 / прокладка
		01065 / прокладка
		01066 / прокладка
		01067 / прокладка
		01068 / прокладка
		01069 / прокладка
		01070 / прокладка
		01071 / прокладка
		01072 / прокладка
		01073 / прокладка
		01074 / прокладка
		01075 / прокладка
		01076 / прокладка
		01077 / прокладка
		01078 / прокладка
		01079 / прокладка
		01080 / прокладка
		01081 / прокладка
		01082 / прокладка
		01083 / прокладка
		01084 / прокладка
		01085 / прокладка
		01086 / прокладка
		01087 / прокладка
		01088 / прокладка
		01089 / прокладка
		01090 / прокладка
		01091 / прокладка
		01092 / прокладка
		01093 / прокладка
		01094 / прокладка
		01095 / прокладка
		01096 / прокладка
		01097 / прокладка
		01098 / прокладка
		01099 / прокладка
		01100 / прокладка

ВЕДОМОСТЬ РАСХОДА МАТЕРИАЛОВ

№ п/п	Наименование	Единица измерения	Количество	Цена, руб./ед.	Вкл. НДС, руб./ед.	Итого, руб.
1	Ткань шелк-вискоза	м	100	1000	1100	110000
2	Подкладка	м	100	500	550	55000
3	Прокладка	м	100	200	220	22000
4	Кнопки	шт.	100	100	110	11000
5	Линейка	шт.	100	50	55	5500
6	Итого					193500

Для формирования понимания и представления о назначении конфекционной карты, обучающимся предлагается рассмотреть пример производственной КК.

Задание: проанализировать составляющие КК; объяснить ее назначение и важность подготовки такой карты на производстве; предложить свой вариант назначения такой карты, например, экономический. Далее предлагается обучающимся составлять КК по готовому изделию и по планируемому. Провести анализ как КК помогла или мешала в работе.

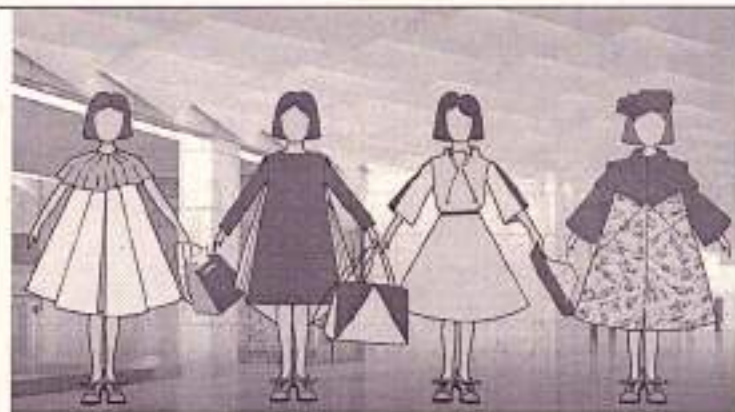
Раздел 2 Выбор проектируемого изделия
Тема 2.2 Выполнение художественного эскиза
Карточка занятия

Цель занятия – сформировать представление о техниках исполнения художественных эскизов.

Задачи – изучить требования к выполнению художественного эскиза; познакомиться с видами художественных материалов. Познакомиться с цифровыми технологиями выполнения эскизов.

Используется статья Техники, приемы, средства для создания эскизов одежды «Художественного Салон – студии»

<https://salon-studia45.ru/inklyuzivnyy-klub-masterov/tehniki-priemy-sredstva-dlya-sozdaniya-eskizov-odezhdy>



Эскизы выполненные в программе CorelDRAW (автор Скударь Мария)



Эскизы выполненные в Photoshop (автор Серукаева Алина)



Эскизы выполненные в Illustrator



Эскиз выполнен в Microsoft Word (автор

Раздел 3 Моделирование изделий

Тема 3.4 Метод конструктивного моделирования

Цель занятия: познакомить с видами конструктивного моделирования

Задачи: сформировать знания о конструктивном моделировании. выполнить на примере платья этапы конструктивного моделирования для закрепления полученных знаний.

Конструктивное моделирование одежды



Работа с этой моделью начинается с работы над выкройкой конструктивной модели (МК) и использованием метода конструктивного моделирования в соответствии с ней.

- 1 Подбор материала и выкройки модели;
- 2 Подбор конструктивной исходной выкройки (ИВ);
- 3 Базис МК используется как основа для МК;
- 4 Модификация базисной конструкции в модельчик;
- 5 Проверка модальной выкройки модели;
- 6 Проверка конструкции.

Рассмотрим модификацию исходной конструкции в модельчик. Процесс и определение.

Конструктивное моделирование начинается модификацией исходной конструкции модели в целях изменения ее внешнего вида. При этом учитываются особенности модели, ее рельефы, наличие деталей, исходной конструкции или формы конструкции МК, линии выкройки и базисной конструктивной выкройки.

По способу изменения рельефов выделяют четыре модификации

Модификация без изменения формы модели, при этом изменяется ее рельефы, например, изменение количества и расположения деталей выкройки.

При этом изменяется структура модели, например, добавление деталей и изменение их расположения, изменение количества и расположения деталей и т.д. Например, добавление деталей и изменение их расположения на детали модели.

Конструктивное моделирование одежды второго типа предполагает изменение формы без изменения ее рельефов.

Изменяется форма конструкции и выкройки, например, изменение количества и расположения деталей выкройки, изменение количества и расположения деталей выкройки.

Важно изменить форму модели, например, изменение количества и расположения деталей выкройки.

Важно и изменение формы модели, например, изменение количества и расположения деталей выкройки.

Важно и изменение формы модели, например, изменение количества и расположения деталей выкройки.

Важно и изменение формы модели, например, изменение количества и расположения деталей выкройки.

Важно и изменение формы модели, например, изменение количества и расположения деталей выкройки.

Важно и изменение формы модели, например, изменение количества и расположения деталей выкройки.

Важно и изменение формы модели, например, изменение количества и расположения деталей выкройки.

Важно и изменение формы модели, например, изменение количества и расположения деталей выкройки.

Важно и изменение формы модели, например, изменение количества и расположения деталей выкройки.

Важно и изменение формы модели, например, изменение количества и расположения деталей выкройки.

Важно и изменение формы модели, например, изменение количества и расположения деталей выкройки.

Важно и изменение формы модели, например, изменение количества и расположения деталей выкройки.

Важно и изменение формы модели, например, изменение количества и расположения деталей выкройки.

Важно и изменение формы модели, например, изменение количества и расположения деталей выкройки.

Важно и изменение формы модели, например, изменение количества и расположения деталей выкройки.

Важно и изменение формы модели, например, изменение количества и расположения деталей выкройки.

Важно и изменение формы модели, например, изменение количества и расположения деталей выкройки.

Важно и изменение формы модели, например, изменение количества и расположения деталей выкройки.

Важно и изменение формы модели, например, изменение количества и расположения деталей выкройки.

Важно и изменение формы модели, например, изменение количества и расположения деталей выкройки.

Важно и изменение формы модели, например, изменение количества и расположения деталей выкройки.

Важно и изменение формы модели, например, изменение количества и расположения деталей выкройки.

Важно и изменение формы модели, например, изменение количества и расположения деталей выкройки.

Важно и изменение формы модели, например, изменение количества и расположения деталей выкройки.

Важно и изменение формы модели, например, изменение количества и расположения деталей выкройки.

Важно и изменение формы модели, например, изменение количества и расположения деталей выкройки.

Важно и изменение формы модели, например, изменение количества и расположения деталей выкройки.

Важно и изменение формы модели, например, изменение количества и расположения деталей выкройки.

Важно и изменение формы модели, например, изменение количества и расположения деталей выкройки.

Важно и изменение формы модели, например, изменение количества и расположения деталей выкройки.

Важно и изменение формы модели, например, изменение количества и расположения деталей выкройки.

Важно и изменение формы модели, например, изменение количества и расположения деталей выкройки.

Важно и изменение формы модели, например, изменение количества и расположения деталей выкройки.

Важно и изменение формы модели, например, изменение количества и расположения деталей выкройки.

Важно и изменение формы модели, например, изменение количества и расположения деталей выкройки.

Важно и изменение формы модели, например, изменение количества и расположения деталей выкройки.

Важно и изменение формы модели, например, изменение количества и расположения деталей выкройки.

Важно и изменение формы модели, например, изменение количества и расположения деталей выкройки.

Важно и изменение формы модели, например, изменение количества и расположения деталей выкройки.

Важно и изменение формы модели, например, изменение количества и расположения деталей выкройки.

Важно и изменение формы модели, например, изменение количества и расположения деталей выкройки.

Задание

- Для закрепления материала, рассмотрим этапы конструктивного моделирования платья с рельефами, в которых будут рассмотрены виды конструктивного моделирования

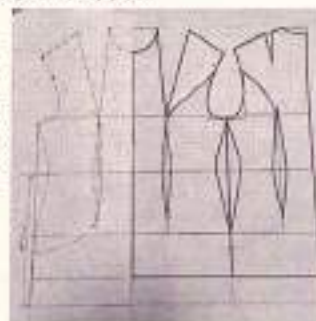
Этапы конструктивного моделирования

- Моделирование платья с рельефами.
- 1. Изучить модель (силуэт, длина, симметричное или асимметричное, за счет чего силуэт образован: выточки, рельеф, наличие кокетки, подрезов, поясов, вырез горловины или воротника, где застежка и т.д.), придумать вид выкройки.



Нанесение конструктивных и модельных линий на базовую конструкцию

Целью задания является изучение этапов конструктивного моделирования платья с рельефами. В процессе выполнения задания необходимо будет рассмотреть различные виды конструктивного моделирования и их применение на практике.



Размоделирование вытачки на детали спинки

- На спинке размоделировать вытачку по выпуклости лопаток.
- 1) перевести на спинку вытачку поделенно в крутую складку линии горловины, а также линию в начале рельефа, перевести на спинку в заданной области вытачку в три этапа по 0,5 горловины, плеча, пройму.
- 2) если образована линия горловины, плеча, перевести линию рельефа в заданной области детали спинки (снять линию краевой ручейки)



1



2

Перевод нагрудных вытачек



1

2

3

- Перевод нагрудной вытачки для того чтобы нарисовать линию плечика и зафиксировать оформление верхней части рельефа осуществляется в след. вправо.

Нанесение модельных линий



1

2

- Рисуем линию юбки: начало от середины полочки горловины!!! Конец уходит в боковой шов. Первая линия юбки несет конструктивную нагрузку в нее переводится нагрудная вытачка, вторая - декоративная.

Получение деталей



- Модифицируем без изменений формы изделия, закрываемся кройками.
- Если выделены размоделированные вытачки, выделены же в форму детали рельефа.

Задание подписать вид конструктивного моделирования на картинке с фотографией

Виды КМ

- 1 вид - без изменения формы изделия;
- 2 вид - с изменением силуэта модели;
- 3 вид - изменение объемной формы;
- 4 вид - изменение вида изделия.

Подпишите вид КМ



Подпишите вид КМ



Подпишите вид КМ



Подпишите вид КМ



Подпишите вид КМ



Раздел 4 Использование программы Corel DRAW для конструирования изделий

Тема 4.5 Оформление узлов обработки и технологического эскиза в программе Corel DRAW

Карточка занятия

Цель — использовать простые инструменты программы Corel DRAW для выполнения технического рисунка и технологического узла

Задачи:

- ознакомиться с задачами технологической эскиза, технологические схемы узла;
- ознакомиться с графическим редактором Corel DRAW;
- Освоить простые приемы работы в программе используя инструмент «Свободная форма»

Ожидаемые результаты:

- Программа имеет большую область применения, ее можно использовать и полнее изучать, формируется мотивация и изучению материала;
- Через освоение программы обучающиеся более внимательно относятся к информации по созданию технического рисунка изделия, особенностей изготовления технологических рисунков;
- Формируется и развивается готовый навык и дополнительные источники.

Определения

- **Технологический эскиз** – это эскиз изготавливаемого изделия со строчками, застёжками, пуговицами и вокруг него расположенными схемами технологических узлов.
- **Схема технологического узла** – это узел, представленный в разрезе в виде графического рисунка.
- **Узел** – это место обработки деталей изделия, например боковой шов или низ обработки низа изделия.

Назначение таких эскизов формировать информацию об изготавливаемом изделии – составить техническую документацию на изделие. Позволяет лучше проводить анализ изготавливаемого изделия, проводить варианты обработки изделия. Точное исполнение эскизов является нехарактерным знаком обладания специалистом.

Задачи:

- выполнить в программе Corel DRAW графический эскиз схемы технологического узла юбки.

Технический эскиз юбки нарисованный от руки и выполненный в программе.



Технологический эскиз выполненный от руки и в программе

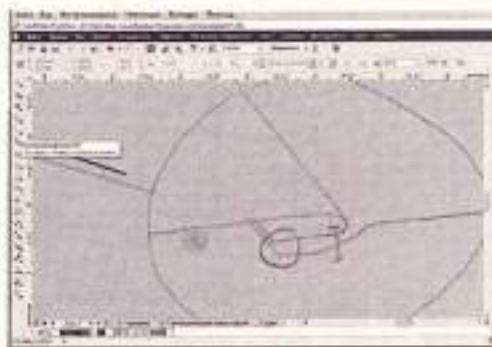
- Эскизы отличаются ясностью и точностью подачи материала, эстетичной и образцовой эскиза.



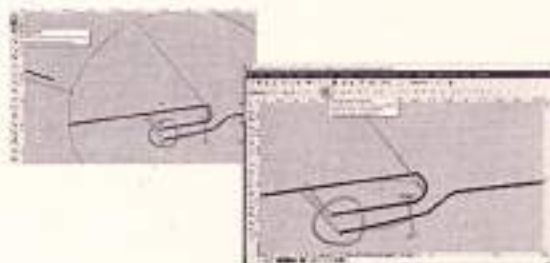
Графический редактор Corel DRAW



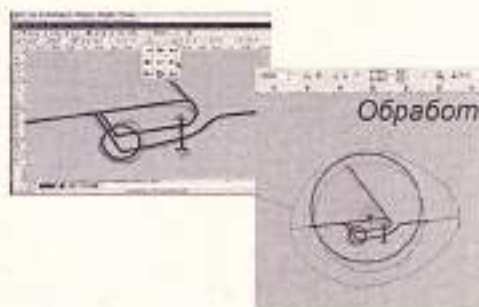
- Рабочая область программы



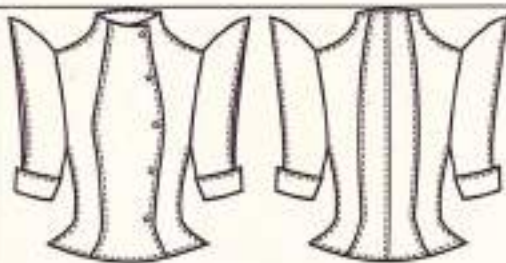
- Эскиз выполненный от руки загружается в программу и инструментом «Сборщик форм» выполняется обескура деталей узла.

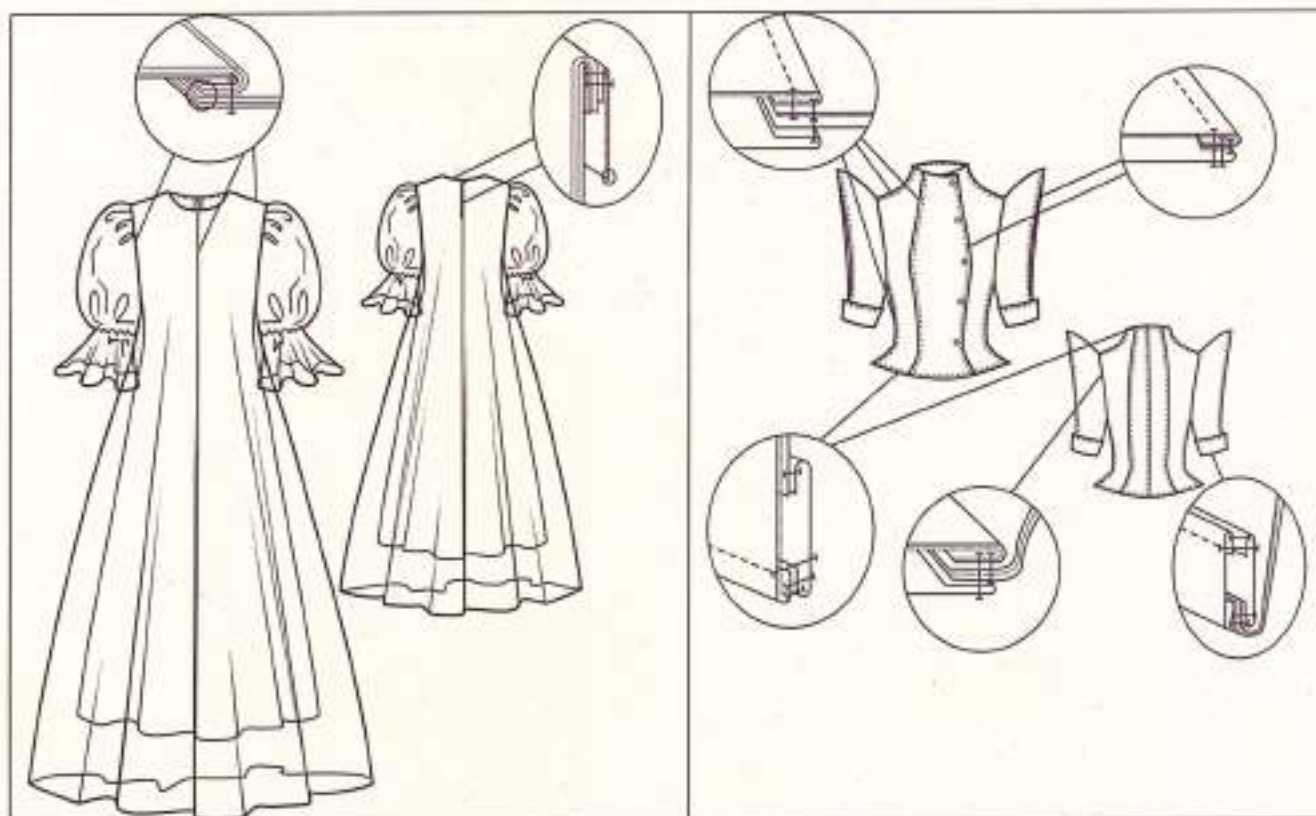


- Линии ивол узлы и с помощью инструмента «Формы» сглаживаются.



- Ставим условные обозначения строчек, помещаем в видимость.





Раздел 5 Проектирование плечевого изделия

Тема 5.12 Окончательная отделка изделия

В соответствии с разделами и темами обучающимися были разработаны приложения с практической частью, в которых отражены темы пяти разделов-этапы проектирования и изготовления швейного изделия

1. Приложение Топкосовой Златы джинсовый костюм

<p>A collage of four images used for inspiration: a '24 HOURS' sign, a newspaper page, a person wearing a denim jacket, and a technical pattern piece for a denim jacket.</p>	<p>A close-up photograph of denim fabric with a color palette consisting of seven rectangular swatches in various shades of purple, blue, and grey.</p>
<p>1. Формирование источника вдохновения</p>	<p>2. Определение цветовой гаммы и материалов</p>



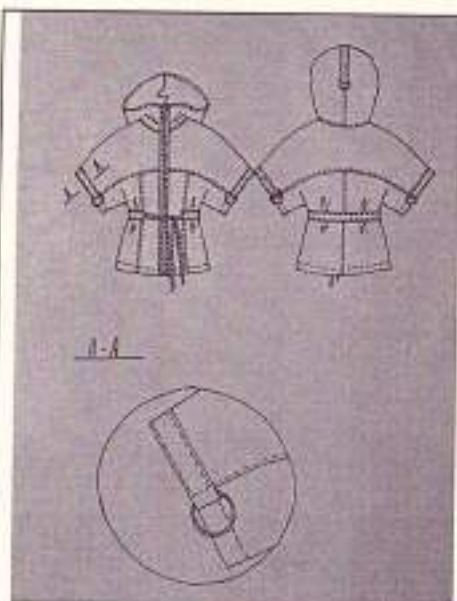
Художественный эскиз

Технический эскиз

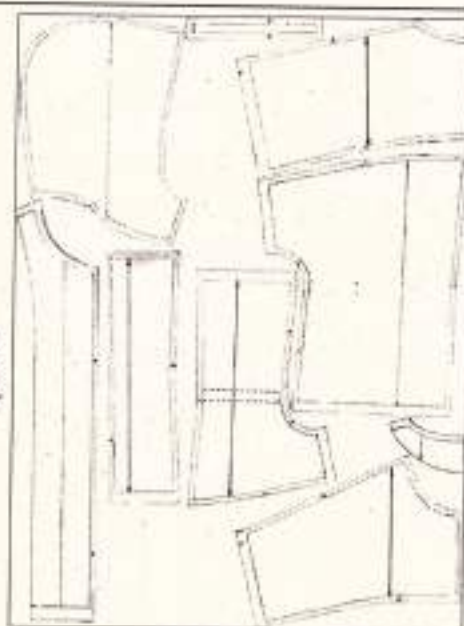


Готовый костюм

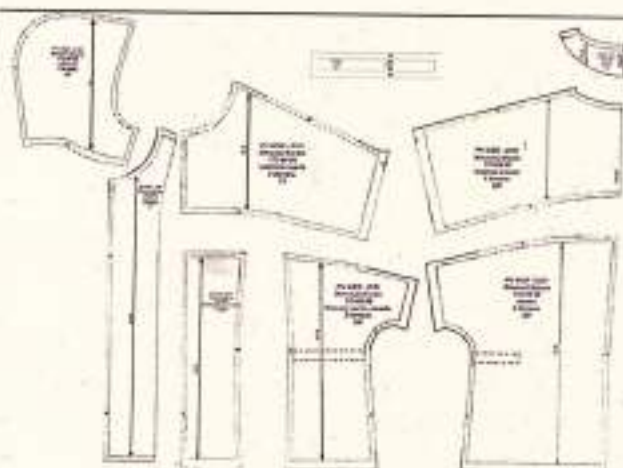
2 Приложение Емчик Анна «Летняя куртка»



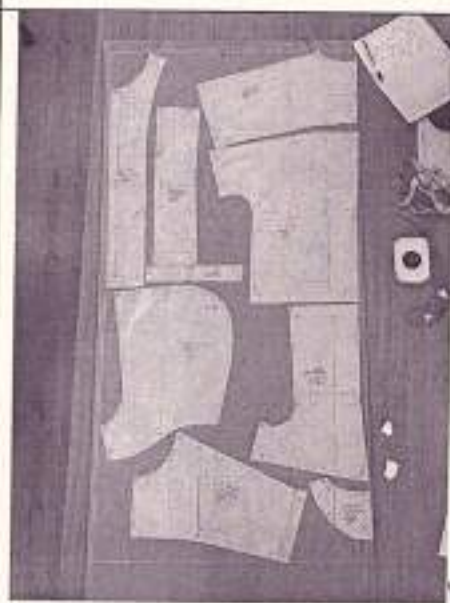
Графический эскиз изделия



Выполнение рациональной раскладки лекал



Лекала на изделие



Раскладка лекал на ткани



Готовое изделие

Приложение 3 Клыкова Саша «Толстовки»



Художественный эскиз



Технический эскиз



Лекала 3 моделей

Технологическая последовательность изготовления свитшота
Технологическая последовательность изготовления свитшота Модаль 1

Без капюшона	С капюшоном
1. Обработка плечевых швов.	1. Обработка плечевых швов.
2. Соединение рукавов с изделием.	2. Соединение рукавов с изделием.
3. Обработка рукавно-боковых швов.	3. Обработка рукавно-боковых швов.

4. Обработка низа изделия и низа рукавов.	4. Обработка низа изделия и низа рукавов.
5. Обработка горловины изделия.	5. Обработка капюшона.
	6. Соединение капюшона с изделием

Технологическая последовательность изготовления свитшота Модаль 2

1. Обработка рукавно - плечевых швов.
2. Обработка рукавно-боковых швов.
3. Обработка горловины изделия.
4. Обработка низа изделия и низа рукавов.

Технологическая последовательность изготовления свитшота Модель 3

1. Обработка рукавов (соединение частей рукава).
2. Обработка деталей переда.
3. Обработка деталей спинки.
4. Обработка плечевых швов.
5. Соединение рукавов с изделием.
6. Обработка рукавно-боковых швов.
7. Обработка капюшона.
8. Соединение капюшона с изделием
9. Обработка низа изделия и низа рукавов.

Материалы для изготовления свитшотов.

Для пошива свитшотов и любой спортивной одежды используют трикотажные полотна. В зависимости от назначения в изготовлении используют разные виды трикотажного полотна. Например, в зависимости от сезона для основного материала будут использовать футер 2-х нитка петля или, футер 3-х нитка петля или начес. Волокнистый состав полотна влияет на выбор ассортиментной группы х/б чаще используют для домашней одежды, х/б + лайкра для повседневной носки, данный состав увеличивает износостойкость изделия, для одежды для спорта полиэстер. Чаще всего в одном изделии используют несколько видов трикотажного полотна. Для основного материала используют футер. Для манжет, обтачки низа и горловины, воротника кашкорсе или рибану, данные материалы обладают высокой растяжимостью, обеспечивают хорошее прилегание.

Для изготовления моделей свитшота было использовано трикотажное полотно футер 3-х нитка, кашкорсе для манжет и обработки горловины.

Выполнение рисунка на изделии

Для выполнения рисунков на изделии можно придерживаться следующих этапов в работе.

1. Определить место расположения рисунка на изделии.
2. Рисовать можно как на этапе сборки изделия, так и на готовом изделии.
3. Иметь подборку рисунков.
4. Использовать специальные краски, маркеры, контуры для текстиля. Такие краски после высыхания превращаются в пленку, необходимо после высыхания проутюжить с изнаночной стороны картинку, чтобы пленка проникла в структуру переплетения материала.

Выбор способа обработки изделия.

Способы обработки изделия зависят от идеи, дизайна изделия. Для разнообразия моделей свитшотов использовала разные способы обработки. Для соединения деталей используется 4-х ниточный цепной стежок. Для обработки низа изделия использовала три варианта: 1. обработка с помощью эластичного трикотажного полотна – кашкорсе; 2. обработка 3-х ниточным плоскошовным швом; 3. обработка швом в подгибку с закрытым срезом изнанкой наружу потайным швом.

Модель	Способ обработки/ сложность края	Оборудование/ трикотажные полотна
1	простой	Одно оборудование - оверлок
2	простой	Два вида оборудования – оверлок и плоскошовное оборудование
3	усложненное	Одно оборудование - оверлок

Оборудование для изготовления трикотажных изделий

Все соединения деталей и обработка срезов выполняется цепными стежками. Использую для соединения оверлок, для обработки срезов изделия плоскошовное оборудование или оборудование, выполняющее пятиниточный цепной стежок, которое стачивает и обрабатывает срез одновременно.

Для изготовления изделий использовалось два оборудования оверлок и плоскошовное оборудование.

Описание моделей

Модель 1. Вариант без капюшон. Свитшот малого объема, с втачным длинным рукавом, длиной до линии бедра. Рукав на притачной манжете. Горловина круглая на обтачке. Низ изделия со швом в подгибку.

Вариант с капюшоном. Свитшот среднего объема, с втачным длинным рукавом, длиной до линии бедра. Рукав со спущенным плечом на притачной

манжете. Капюшон одношовный. Низ изделия со швом в подгибку.

Модель 2. Свитшот свободного объема, цельнокроеного покроя рукава. Длинной до линии бедра низ на притачной обтачке, рукава длинные на манжете, горловина круглая на обтачке.

Модель 3. Свитшот большого объема, с втачным длинным рукавом, длиной ниже линии бедра. Рукав со спущенным плечом на притачной манжете. Капюшон одношовный. Низ изделия фигурной формы со швом в подгибку. Детали переда, спинки, рукава выполнены из кусков.

