

Комитет по делам образования города Челябинска  
Муниципальное автономное учреждение дополнительного образования  
«Дворец пионеров и школьников им. Н.К. Крупской г. Челябинска»

УТВЕРЖДАЮ  
Директор МАУДО «ДПШ»  
Ю.В. Смирнова

Приказ МАУДО «ДПШ»  
№ 22 от 13.05.2024

**Дополнительная общеобразовательная  
общеразвивающая программа  
«ВПр 2.0»**

Направленность Программы: социально-гуманитарная

Возраст учащихся: 9-11 лет

Срок реализации: 1 год

Год разработки Программы: 2024

**Автор-составитель:**  
Ефимова Анастасия Сергеевна,  
педагог дополнительного образования

Челябинск, 2024 г.

## Оглавление

Раздел 1. Пояснительная записка.....	3
Раздел 2. Содержание Программы.....	7
Учебный план Программы.....	7
Содержание Программы.....	8
Раздел 3. Воспитательная деятельность.....	15
Раздел 4. Формы аттестации и оценочные материалы.....	18
Раздел 5. Организационно-педагогические условия реализации программы.....	19
Приложение 1. Календарный учебный график Программы.....	22
Приложение 2. Карточка Программы.....	23
Приложение 3. Контрольно-измерительные материалы.....	25

## РАЗДЕЛ 1. ПОЯСНИТЕЛЬНАЯ ЗАПИСКА

### Перечень нормативно-правовых актов:

1. Федеральный закон от 29.12.2012 №273-ФЗ «Об образовании в Российской Федерации» (ред. от 25.12.2023).
2. Федеральный закон от 24.07.1998 №124-ФЗ «Об основных гарантиях прав ребенка в Российской Федерации» (ред. от 28.04.2023).
3. Стратегия развития воспитания в Российской Федерации на период до 2025 года (распоряжение Правительства Российской Федерации от 29.05.2015 №996-р).
4. Постановление Главного государственного санитарного врача Российской Федерации от 28.09.2020 №28 «Об утверждении санитарных правил СП 2.4.3648-20 «Санитарно-эпидемиологические требования к организациям воспитания и обучения, отдыха и оздоровления детей и молодежи».
5. Постановление Главного государственного санитарного врача Российской Федерации от 28.01.2021 №2 «Об утверждении санитарных правил и норм СанПиН 1.2.3685-21 «Гигиенические нормативы и требования к обеспечению безопасности и (или) безвредности для человека факторов среды обитания» (рзд.VI. Гигиенические нормативы по устройству, содержанию и режиму работы организаций воспитания и обучения, отдыха и оздоровления детей и молодежи»).
6. Паспорт федерального проекта «Успех каждого ребенка» (утвержден на заседании проектного комитета по национальному проекту «Образование» 07.12.2018, протокол №3).
7. Постановление Правительства Российской Федерации от 26.12.2017 №1642 «Об утверждении государственной программы Российской Федерации «Развитие образования» (ред. от 08.12.2023).
8. Постановление Правительства Российской Федерации от 11.10.2023 №1678 «Об утверждении Правил применения организациями, осуществляющими образовательную деятельность, электронного обучения, дистанционных образовательных технологий при реализации образовательных программ».
9. Распоряжение Правительства Российской Федерации от 31.03.2022 №678-р «Об утверждении Концепции развития дополнительного образования детей до 2030 года и плана мероприятий по ее реализации».
10. Приказ Министерства просвещения Российской Федерации от 27.07.2022 №629 «Об утверждении Порядка организации и осуществления образовательной деятельности по дополнительным общеобразовательным программам».
11. Приказ Министерства просвещения Российской Федерации от 03.09.2019 №467 «Об утверждении Целевой модели развития региональных систем дополнительного образования детей» (с изм. и доп. от 21.04.2023).
12. Приказ Министерства образования и науки Российской Федерации №882, Министерства просвещения Российской Федерации №391 от 05.08.2020 «Об организации и осуществлении образовательной деятельности при сетевой форме реализации образовательных программ» (вместе с «Порядком организации и осуществления образовательной деятельности при сетевой форме реализации образовательных программ») (ред. от 22.02.2023).

13. Приказ Министерства просвещения Российской Федерации от 13.03.2019 №114 «Об утверждении показателей, характеризующих общие критерии оценки качества условий осуществления образовательной деятельности организациями, осуществляющими образовательную деятельность по основным общеобразовательным программам, образовательным программам среднего профессионального образования, основным программам профессионального образования, дополнительным общеобразовательным программам».

14. Приказ Министерства труда и социальной защиты Российской Федерации от 22.09.2021 №652н «Об утверждении профессионального стандарта «Педагог дополнительного образования детей и взрослых».

15. Методические рекомендации по проектированию общеобразовательных программ (включая разноуровневые программы), разработанные Минобрнауки России совместно с ГАОУ ВО «МГПУ», ФГАУ «ФИРО» и АНО дополнительного профессионального образования «Открытое образование» (письмо Минобрнауки России №09-3242 от 18.11.2015).

16. Закон Челябинской области от 30.08.2013 №515-ЗО «Об образовании в Челябинской области» (ред. от 29.01.2024).

17. Локальные акты МАУДО «ДПШ».

**Направленность** дополнительной общеобразовательной общеразвивающей программы «ВПР 2.0» (далее – Программа): социально-гуманитарная.

**Уровень освоения Программы:** базовый.

**Актуальность Программы** обусловлена приоритетами российского образования на современном этапе, целевыми ориентирами которого является развитие личности обучающегося, обладающей актуальными знаниями и навыками, способной реализовать свой потенциал в условиях современного общества, готовой к созидательной деятельности. В концепции ФГОС НОО второго поколения в качестве конечного результата образовательной деятельности российской школы фиксируется портрет выпускника начальной школы, в котором важнейшее место отводится интеллектуальным качествам ребёнка: «Любознательный, интересующийся, активно познающий мир; умеющий учиться, способный к организации собственной деятельности...».

Данная Программа разработана с учётом запроса родителей (законных представителей) в области подготовки детей к всероссийским проверочным работам. Дополнительная общеобразовательная общеразвивающая программа «ВПР 2.0» позволит обучающимся получить дополнительные знания и навыки, необходимые для успешного прохождения проверочных работ и развить важные навыки самостоятельной работы, организации своего времени и планирования учебных задач. Эти навыки пригодятся им не только в школьной жизни, но и в дальнейшей карьере.

Таким образом, образовательная программа по подготовке к всероссийским проверочным работам является актуальной и важной для детей, помогая им успешно пройти этот важный этап в своем образовании.

**Воспитательный потенциал Программы**

Воспитательный потенциал Программы предполагает развитие гуманистической направленности личности обучающегося, в том числе формирование высокого уровня духовно-нравственного развития, положительного отношения к социально – значимым и общечеловеческим ценностям, а также привитие навыков общения и коммуникации.

В содержание Программы включены темы: «Мой Дворец» и «Мой выбор». Тема «Мой Дворец» предполагает знакомство с историей и традициями Дворца. Тема «Мой выбор» рассчитана на профессиональную ориентацию обучающихся.

**Отличительные особенности Программы**

Данная Программа представляет собой систему увлекательных и интересных систематических занятий, построенных на разнообразном по содержанию и сложности учебном материале, что создает благоприятные возможности для развития личности ребенка; подготовке к всероссийским проверочным работам.

Программа предусматривает сочетание групповых, индивидуальных и коллективных форм проведения занятий. Содержание заданий соответствует планируемым результатам обучения по математике, русскому языку, окружающему миру (ФГОС НОО). Реализация Программы предусматривает следующие формы работы с обучающимися: занятия теоретического плана и тренировочные занятия, мини-работы, обучающие проверочные работы, диктанты и т.д. На занятиях используются различные типы заданий: с кратким ответом, с развернутым ответом, задания с выбором одного или нескольких верных ответов, задания на определение последовательности.

**Адресат Программы:** 9-11 лет.

*Младший школьный возраст - 7-11 лет.* Ключевым, психолого-педагогическим аспектом данного возрастного периода является развитие психики детей на основе ведущей деятельности – учения. Младшие обучающиеся отличаются остротой и свежестью восприятия, своего рода созерцательной любознательностью. Восприятие на этом уровне психического развития связано с практической деятельностью ребёнка.

Объем, структура, содержание, формы и методы обучения определены в соответствии с возрастными, физиологическими и психологическими особенностями обучающихся.

Программа может быть реализована для детей с ОВЗ, включенных в группу обучающихся по Программе. В случае запроса родителей (законных представителей) обучающихся на индивидуальное сопровождение разрабатывается «индивидуальный образовательный маршрут по освоению дополнительной общеразвивающей программы».

Оптимальное количество обучающихся по Программе (в одной группе) – 15 человек.

**Цель Программы:** создание условий для развития познавательных способностей обучающихся на основе системы развивающих занятий.

**Задачи Программы:**

*Личностные:*

## Раздел 2. Содержание Программы

### 2.1 Учебный план модульной дополнительной общеобразовательной общеразвивающей программы «ВПР 2.0»

Предмет: «психология»

№	Наименование разделов и тем	Общее кол-во часов	Из них		Формы аттестации/ контроля
			теория	практика	
<b>1.</b>	<b>Раздел 1. Введение</b>	<b>8</b>	<b>5</b>	<b>3</b>	
1.1	«Мой Дворец»: Дворец и его традиции	2	2	-	
1.2	«Мой выбор». Мир профессий	2	2	-	
1.3	Введение в Программу. Инструктаж по технике безопасности	4	1	3	
<b>2.</b>	<b>Раздел 2. Русский Язык</b>	<b>20</b>	<b>5</b>	<b>15</b>	
2.1	Слово. Орфография и пунктуация. Лексика и фонетика	6	2	4	
2.2	Текст. Разбор заданий с текстом	6	1	5	
2.3	Речевой этикет. Текущий контроль	8	2	6	Практическая работа
<b>3.</b>	<b>Раздел 3. Математика</b>	<b>18</b>	<b>6</b>	<b>12</b>	
3.1	Арифметические действия. Работа с таблицами	4	2	2	
3.2	Решение текстовых задач, связанных с повседневной жизнью	6	2	4	
3.3	Числа и величины. Пространственные отношения. Геометрические фигуры. Текущий контроль	8	2	6	Практическая работа
<b>4.</b>	<b>Раздел 4. Окружающий мир</b>	<b>28</b>	<b>6</b>	<b>22</b>	
4.1	Определение предмета по фотографии и описанию	2	-	2	
4.2	Профессии людей	2	1	1	
4.3	Определение плана действий. Восстановление последовательности действий	4	-	4	
4.4	Работа с картой	6	2	4	
4.5	Сравнение объектов живой и неживой природы	4	1	3	
4.6	Строение человека.	8	2	6	
4.7	Итоговое занятие «ВПР 2.0». Промежуточная аттестация	2	-	2	Практическая работа
	<b>Итого:</b>	<b>74</b>	<b>22</b>	<b>52</b>	

- развитие эмоционально-ценностного отношения к окружающему миру (знаниям, человеку);

- развитие целеустремленности и трудолюбия.

*Метапредметные:*

- развить умение планировать и осуществлять свою деятельность;

- развить навыки конструктивного взаимодействия внутри коллектива на основе принятых норм.

*Предметные:*

- научить обучающихся выделять существенные признаки предметов, сравнивать, обобщать, классифицировать на математическом и жизненном материале;

- развивать умение высказывать простейшие собственные суждения и умозаключения на основании приобретённых знаний.

- углубить и расширить знания обучающихся по математике, русскому языку, окружающему миру.

**Планируемые образовательные результаты,** которые приобретет обучающийся по итогам освоения Программы

*Личностные:*

- демонстрирует эмоционально-ценностное отношение к окружающему миру (знаниям, человеку);

- проявляет целеустремленность и трудолюбие.

*Метапредметные:*

- умеет планировать и осуществлять свою деятельность;

- умеет конструктивно взаимодействовать внутри коллектива на основе принятых социальных норм.

*Предметные:*

- владеет основными логическими операциями; умеет мысленно устанавливать сходства и различия предметов по существенным признакам;

- умеет высказывать простейшие суждения и умозаключения;

- повышение уровня общей грамотности и математической грамотности обучающихся.

**Объем Программы:** 74 часа.

**Форма обучения:** очная. Программа может быть реализована с применением дистанционных образовательных технологий.

**Виды занятий:** беседа, объяснение, практическое занятие.

**Срок реализации Программы:** 1 год.

**Режим занятий:** один раз в неделю по два академических часа; перерыв между занятиями 10 мин.

## 2.2 Содержание учебного плана дополнительной общеобразовательной общеразвивающей программы «ВПР 2.0»

### Раздел 1. Введение (8 часов).

#### Тема 1.1 «Мой Дворец»: Дворец и его традиции (2 часа).

##### Теория (2 часа).

Беседа о Дворце пионеров и школьников им. Н.К. Крупской и его традициях.

#### Тема 1.2 «Мой выбор». Мир профессий (2 часа).

##### Теория (2 часа).

Понятие «профессия». Характеристика умственного и физического труда. Формирование представлений о труде как первопричине всех достижений человека. Кем я хочу стать, когда стану взрослым.

#### Тема 1.3 Введение в Программу. Инструктаж по технике безопасности (4 часа).

##### Теория (1 час).

Знакомство с группой. Вводный инструктаж по технике безопасности. Ознакомление с программой.

##### Практика (3 часа).

Игры на знакомство. Групповая работа:

- Обучающиеся делятся на группы по 4-5 человек.
- Каждая группа придумывает заданиями, связанные с техникой безопасности - вопросы, кроссворды, ребусы и т.д.
- Каждая группа оформляет плакат предложенным темам:
  1. «Отправляемся в мир знаний!».
  2. «Путешествие в Страну Успеха».
  3. «Зажигаем звезды знаний!».
  4. «Сбор урожая знаний».
  5. «Летим на ракете знаний».

Каждый из этих плакатов должен быть оформлен в соответствующей стилистике

### Раздел 2. Русский язык (20 часов).

#### Тема 2.1 Слово. Орфография и пунктуация. Лексика и фонетика (6 часов).

##### Теория (2 часа).

Беседа о значении слов в речи. Обсуждение, что такое слово. Состав слова. Объяснение понятий «корень», «суффикс», «окончание» с помощью примеров.

##### Практика (4 часа).

Задания на распознавание грамматических признаков слов. Морфологический разбор. Обучающиеся самостоятельно выделяют корни, суффиксы и окончания в предложенных словах. Игра «Найди соседа»:

1. Обучающиеся делятся на пары и выполняют задание, где им нужно найти слова с одинаковыми корнями, суффиксами или окончаниями

2. Составляют предложения из слов с одинаковыми элементами состава. Обсуждение результатов игры и составленных предложений.

#### Тема 2.2 Текст. Разбор заданий с текстом (6 часов).

##### Теория (1 час).

Правила правописания и составления текста. Объяснение значения правил правописания. Рассказ о главных правилах: гласные и согласные буквы, разделение слов на слоги, написание окончаний и т.д. Примеры слов и предложений для иллюстрации правил. Объяснение значения грамотного составления текста. Рассказ о структуре текста: введение, основная часть, заключение. Примеры простых текстов для детей (рассказы, загадки, стихи).

##### Практика (5 часов).

Задания на отработку изученных правил правописания в тексте; нахождение и исправление орфографических и пунктуационных ошибок. Задания на определение темы и главной мысли текста.

Чтение текста: обучающимся предлагается прочитать текст на заданную тему (например, «Мой любимый праздник»). Разбор текста: основная идея, детали и связи между ними.

- Задания с текстом:

- a. Вопросы по тексту: обучающимся предлагается ответить на вопросы, связанные с содержанием текста.
- b. Заполнение пропусков: текст содержит пропуски, которые нужно заполнить, используя информацию из текста.
- c. Составление плана: обучающимся предлагается составить план текста, выделив основные идеи и детали.

#### Тема 2.3 Речевой этикет. Текущий контроль (8 часов).

##### Теория (2 часа).

Нормы русского литературного языка в собственной речи. Беседа о важности правильной речи в жизни человека. Обсуждение примеров неправильной речи и ее последствий. Объяснение основных норм русского литературного языка: правильное произношение, грамотность, культура речи. Примеры норм и их нарушений.

##### Практика (6 часов).

Выполнение заданий по письменному составлению просьбы, благодарности, отказа. Текущий контроль. Работа с текстом: чтение текста с акцентом на правильном произношении и грамотности. Групповая работа: обучающиеся делятся на группы и составляют диалог, используя нормы русского литературного языка. Выступление групп: представление диалогов. Работа в парах: обучающиеся читают друг другу тексты, проверяя правильность произношения и грамотность

### Раздел 3. Математика (18 часов).

#### Тема 3.1 Арифметические действия. Работа с таблицами (4 часа).

##### Теория (2 часа).

Алгоритмы сложения, вычитания, умножения и деления однозначных, двузначных и трехзначных чисел в случаях, сводимых к действиям в пределах 100.

Практика (2 часа).

Задания на вычисление значения числового выражения (содержащего 2–3 арифметических действия, со скобками и без скобок).

Примеры:

1. Вычислите значение выражения:  $5 * 3 + (10 - 2)$ .
2. Решите задачу: если на столе лежат 12 яблок, а каждое яблоко стоит 7 рублей, сколько нужно заплатить за все яблоки?
3. Найдите результат вычисления:  $20 + 6 / 3$ .
4. Посчитайте:  $(4 + 6) * 2 - 5$ .
5. Решите задачу: у Васи было 15 конфет, он отдал своей сестре 7 конфет, сколько конфет осталось у Васи?
6. Вычислите значение выражения:  $8 * (3 + 2) + 4$ .
7. Найдите результат:  $36 / (6 - 3)$ .
8. Посчитайте:  $2 * 5 + (15 - 3)$ .
9. Решите задачу: если у Маши было 25 книг, а она отдала своей подруге 8 книг, сколько книг осталось у Маши?
10. Найдите значение выражения:  $(10 + 2) / 3 - 1$ .

**Тема 3.2 Решение текстовых задач, связанных с повседневной жизнью (6 часов).**

Теория (2 часа).

Объяснение понятия «алгоритм». Введение алгоритма решения арифметических задач:

1. Внимательно прочитать задачу.
2. Определить, какие данные известны, а какие нужно найти
3. Составить план решения задачи.
4. Выполнить действия по плану.
5. Проверить решение и записать ответ.

Пример решения задачи с использованием алгоритма.

Практика (4 часа).

Решение арифметическим способом (в 1–2 действия) учебных задач и задач, связанных с повседневной жизнью.

Примеры:

1. У Лены было 15 яблок, она съела 7. Сколько яблок осталось у Лены?
2. В коробке было 28 конфет, Маша взяла 12 конфет. Сколько конфет осталось в коробке?
3. Мама купила 3 пакета муки по 2 кг каждый. Сколько всего килограммов муки купила мама?
4. У папы было 35 рублей, он потратил 18 рублей. Сколько рублей осталось у папы?
5. В классе было 25 учеников, 9 учеников пришли на урок поздно. Сколько учеников пришло на урок вовремя?

6. У Кости было 48 мячей, он отдал другу 14 мячей. Сколько мячей осталось у Кости?

7. В книжном магазине было 60 книг, продали 27 книг. Сколько книг осталось в магазине?

8. На маминном счету было 150 рублей, она положила еще 50 рублей. Сколько рублей стало у мамы на счету?

9. В банке было 120 монет, папа взял 45 монет. Сколько монет осталось в банке?

10. Мама приготовила 3 кастрюли супа по 2 литра каждая. Сколько всего литров супа приготовила мама?

**Тема 3.3 Числа и величины. Пространственные отношения. Геометрические фигуры. Текущий контроль (8 часов).**

Теория (2 часа).

Числа и величины. Объяснение понятий числа и величины. Введение основных единиц измерения величин (длина, масса, время, объем). Примеры выполнения арифметических действий с числами и величинами.

Практика (6 часов).

Выделение неизвестного компонента арифметического действия и нахождение его значения. Вычисление периметра треугольника, прямоугольника и квадрата, площади прямоугольника и квадрата.

Примеры:

Пример 1: «Если периметр треугольника равен 24 см, а две стороны треугольника равны 6 см и 8 см, сколько сантиметров равна третья сторона?» Дети должны понять, что неизвестное значение - третья сторона треугольника, и должны вычислить её значение.

Пример 2: задание посчитать периметр прямоугольника, если известно, что одна сторона равна 5 см, а другая - неизвестна. Дети должны понять, что им нужно выделить неизвестный компонент (вторую сторону прямоугольника) и найти его значение.

Пример 3: «Если площадь квадрата равна 49 квадратным сантиметрам, какой длины сторона квадрата?» Дети должны понять, что нужно найти длину стороны квадрата, выделить этот неизвестный компонент и рассчитать его значение.

Текущий контроль.

**Раздел 4. Окружающий мир (28 часа).**

**Тема 4.1 Определение предмета по фотографии и описанию (2 часа).**

Практика (2 часа).

Определение предмета по фотографии. Использование этого предмета человеком. Задание: покажите обучающимся фотографию лопаты. Попросите их объяснить, для чего используется этот предмет в повседневной жизни человека. Затем попросите детей нарисовать ситуацию, когда человек использует лопату для работы.

Примеры заданий:

1. Рассмотрите фотографию и определите, для чего используется изображенный на ней предмет.
2. На какие способы использования может быть предназначен данный предмет? Помимо очевидных целей.
3. Представьте, что вы сами используете этот предмет. Как бы вы его использовали в своей повседневной жизни?
4. Опишите, как бы вы изменили этот предмет или создали из него новый предмет, чтобы он был более функциональным или удобным для использования.
5. Поместите этот предмет в разные ситуации и объясните, какое воздействие он может оказать на окружающий мир и людей.

#### **Тема 4.2 Профессии людей (2 часа).**

##### Теория (1 час).

Какие бывают профессии людей. Беседа: «Какие профессии Вы знаете?». Обсуждение: «Почему люди выбирают разные профессии?». Показ слайдов с картинками и описанием различных профессий (например, врач, учитель, инженер, повар, архитектор и т.д.). Выделение основных групп профессий: умственный труд, физический труд, творческий труд, социально-ориентированные профессии.

##### Практика (1 час).

Групповая работа;

- Обучающиеся делятся на группы по 4-5 человек.
- Каждой группе выдается карточка с описанием профессии и заданием: Представить профессию в виде мини-презентации (можно использовать рисунки, схемы, короткие рассказы).
- Объяснить, почему эта профессия важна для общества.
- Группы работают над заданием, педагог оказывает помощь и контролирует процесс.
- Презентация результатов групповой работы: каждая группа представляет свою профессию, отвечают вопросы, обсуждают представленные профессии.

#### **Тема 4.3 Определение плана действий. Восстановление последовательности действий (4 часа).**

##### Практика (4 часа).

Введение понятий: таблица, данные, строка, столбец, ячейка. Показ примеров различных таблиц и их особенностей. Объяснение правил заполнения таблиц и работы с данными. Выполнение заданий по работе с таблицами и данными.

Задания включают:

- Создание простых таблиц.
- Заполнение таблиц данными.
- Выполнение сортировки и фильтрации данных.
- Создание простых формул для вычислений. Обсуждение результатов выполнения заданий.

#### **Тема 4.4 Работа с картой (6 часов).**

##### Теория (2 часа).

Беседа о том, что такое карта и для чего она нужна. Объяснение легенды карты и ее роли в понимании изображения. Ознакомление с основными условными знаками на карте. Объяснение понятий «часть света», «материк», «океан». Показ и описание каждой части света, материков и океанов на карте и глобусе. Выделение наиболее крупных материков и океанов.

##### Практика (4 часа).

Выполнение заданий по определению частей на карте, указанию материков и океанов.

Пример карточек с заданиями для обучающихся:

1. На карте указаны материки и океаны, но некоторые части карты отсутствуют. Ваша задача - заполнить пропущенные части карты и правильно обозначить материки и океаны.
2. На карте представлена одна из частей мира. Вам нужно определить, что это за часть мира (материк, океан, страна) и обозначить ее на специальной карте.
3. Вам предоставляется карта мира с ошибками. На карте некорректно обозначены материки и океаны. Ваша задача - исправить ошибки и правильно обозначить все части мира.
4. Вам предоставляется набор карт с различными частями мира. Ваша задача - правильно соединить карты с материками и океанами и обозначить их названия.
5. Задание «Океан или материк?». Вам будут показаны различные карты, и вам нужно будет определить, что изображено на каждой карте - океан или материк.

#### **Тема 4.5 Сравнение объектов живой и неживой природы (4 часа).**

##### Теория (1 час).

Чем отличается живая природа от неживой. Обсуждение основных свойств живых организмов: рост, питание, дыхание, размножение, чувствительность, движение. Примеры живых организмов и их свойств.

##### Практика (3 час).

Задания на сравнение объектов живой и неживой природы: сходства и различия. Уровневые задания по теме.

Примеры заданий для обучающихся:

1. Найди 5 признаков, которые объединяют живую и неживую природу.
2. Подбери по 5 примеров живой и неживой природы и объясни, в чем их основные различия.
3. Нарисуй два рисунка: один из живой природы, другой из неживой природы. Подпиши основные элементы каждого рисунка и обведи их цветом в зависимости от принадлежности к живой или неживой природе.
4. Придумай и запиши короткое сочинение на тему «Почему живая природа важна для нас, людей, больше, чем неживая природа».

#### **Тема 4.6 Строение человека (8 часов).**

##### Теория (2 часа).

Строение человека. Внутренние и внешние органы человека. Показ иллюстраций внешних органов человека (голова, руки, ноги, туловище). Обсуждение назначения и функций внешних органов. Показ иллюстраций внутренних органов человека (сердце, легкие, печень, желудок, почки и т.д.). Объяснение назначения и функций внутренних органов.

#### Практика (6 часов).

Определение местоположения внутренних и внешних органов человека по схеме. Уровневые задания по окружающему миру «Организм человека». Дидактическая игра по теме «Организм человека».

Материалы: игровое поле с изображениями органов человека, кубик, фишки для каждого игрока.

Правила игры:

1. Игроки выбирают свои фишки и ставят их на стартовую клетку игрового поля.
  2. Первый игрок бросает кубик и перемещает свою фишку на столько клеток, сколько выпало на кубике.
  3. Игрок отвечает на вопрос или выполняет задание, связанное с органом человека, на котором оказалась его фишка. Например: «Назовите функцию сердца» или «Почему легкие необходимы для организма?».
  4. Если игрок правильно ответил на вопрос или выполнил задание, он может бросить кубик еще раз и продолжить движение по полю. Если ответ неверный, ход переходит к следующему игроку.
- Побеждает игрок, первым достигший финишной клетки.

#### **Тема 4.7 Итоговое занятие «ВПР 2.0». Промежуточная аттестация (2 часа).**

##### Практика (2 часа)

Итоговое занятие «ВПР 2.0». Подведение итогов работы. Оценка совместной деятельности. Промежуточная аттестация.

### **Раздел 3. Воспитательная деятельность**

#### **3.1. Цель, задачи, целевые ориентиры воспитания детей**

Целью воспитания является развитие личности, самоопределение и социализация детей на основе социокультурных, духовно-нравственных ценностей и принятых в российском обществе правил и норм поведения в интересах человека, семьи, общества и государства, формирование чувства патриотизма, гражданственности, уважения к памяти защитников Отечества и подвигам Героев Отечества, закону и правопорядку, человеку труда и старшему поколению, взаимного уважения, бережного отношения к культурному наследию и традициям многонационального народа Российской Федерации, природе и окружающей среде (Федеральный закон от 29.12.2012 № 273-ФЗ «Об образовании в Российской Федерации», ст. 2, п. 2).

Задачами воспитания по ДООП «ВПР 2.0» являются:

- формирование стрессоустойчивости, дисциплинированности, ответственность перед результатом, так как дети учатся осознавать важность своей работы и стремиться к достижению высоких результатов;
- развитие творческой активности ребенка, поддержание его творческого роста;
- развитие навыка сотрудничества со взрослыми и сверстниками в разных социальных ситуациях;

Целевые ориентиры воспитания детей по ДООП «ВПР 2.0»:

- формирование у обучающихся уверенности в своих собственных силах и способностях;
- развитие ответственности за результаты исполнения заданий и выполнение поставленных целей;
- формирование навыков коммуникации и работы в команде;
- развитие стрессоустойчивости и умений эффективно справляться с испытаниями;
- освоение детьми понятия о своей российской культурной принадлежности (идентичности);
- принятие и осознание ценностей языка, традиций, праздников, памятников, святынь народов России;
- воспитание уважения к труду, результатам труда, уважения к старшим.

#### **3.2. Формы и методы воспитания**

Дополнительное образование имеет практико-ориентированный характер и ориентировано на свободный выбор педагогом таких видов и форм воспитательной деятельности, которые способствуют формированию и развитию у детей индивидуальных способностей и способов деятельности, объективных представлений о мире, окружающей действительности, внутренней мотивации к творческой деятельности, познанию, нравственному поведению.

Основными формами воспитания по методу воздействия в ДООП «ВПР 2.0» являются:

- получение информации об основных принципах и процедуре



проведения ВПР; стратегии запоминания информации и развития памяти и т.п., как источник формирования у детей сферы интересов, этических установок, личностных позиций и норм поведения (важно, чтобы дети не только получали эти сведения от педагога, но и сами осуществляли работу с информацией: поиск, сбор, обработку, обмен и т. д.). Эти знания помогут детям не только развивать свои умственные способности, повысить уровень интеллекта, но и улучшить способность к решению проблем, повысить самооценку и самоуверенность, а также научиться эффективно общаться и сотрудничать с другими:

- практические занятия обучающихся - групповые и коллективные формы проведения занятий, направленные на коллективное решение задач, для развития навыков сотрудничества и командной работы;

- интерактивные уроки, включающие в себя игры, головоломки, задачи и упражнения для развития мышления, памяти и внимания, что способствует формированию самосознания и саморегуляции обучающихся, осознанию своих возможностей;

- участие в воспитательных мероприятиях коллектива/объединения, где проявляются и развиваются личностные качества: эмоциональность, активность, нацеленность на успех, готовность к командной деятельности и взаимопомощи.

В воспитательной деятельности с обучающимися по ДООП «ВПР 2.0» используются следующие методы воспитания:

- метод убеждения (рассказ, разъяснение, внушение);
- метод положительного примера (педагога и других взрослых, детей);
- метод упражнений (приучения);
- методы стимулирования, поощрения (индивидуального и публичного);
- методы самовоспитания, развития самоконтроля и самооценки;
- методы воспитания воздействием группы, в коллективе.

### 3.3. Условия осуществления воспитательного процесса, анализ результатов

Воспитательный процесс осуществляется в условиях организации деятельности детского коллектива на основной учебной базе реализации программы в организации дополнительного образования детей в соответствии с нормами и правилами работы организации.

Анализ результатов воспитания проводится в процессе педагогического наблюдения за поведением детей, их общением, отношениями детей друг с другом, в коллективе, их отношением к педагогам, к выполнению своих заданий по программе. Косвенная оценка результатов воспитания, достижения целевых ориентиров воспитания по программе проводится путём опросов родителей в процессе реализации программы (отзывы родителей, интервью с ними) и после её завершения (итоговые исследования результатов реализации программы за учебный период, учебный год).

Анализ результатов воспитания по программе предусматривает не

определение персонифицированного уровня воспитанности, развития качеств личности конкретного обучающегося, а получение общего представления о воспитательных результатах реализации программы, продвижении в достижении определённых в программе целевых ориентиров воспитания, о влиянии воспитательных мероприятий в рамках реализации программы на коллектив обучающихся.

### 3.4. Календарный план воспитательной работы по дополнительной общеобразовательной общеразвивающей программе «ВПР 2.0»

№ п/п	Название мероприятия, события	Цель мероприятия	Сроки	Практический результат и информационный продукт, иллюстрирующий успешное достижение цели события
1.	«Давайте познакомимся»	знакомство обучающихся с традициями коллектива; создание благоприятной психологической атмосферы для дальнейшего обучения в объединении	сентябрь	размещение фото- и видеоматериалов, постов с проведённого мероприятия на странице объединения ВКонтакте; в официальной группе ВКонтакте филиала МАУДО «ДПШ»
2.	Встреча с интересными людьми	мотивация к личностному росту обучающихся	январь-февраль	размещение фото- и видеоматериалов, постов с проведённого мероприятия на странице объединения ВКонтакте; в официальной группе ВКонтакте филиала МАУДО «ДПШ»
3.	День открытых дверей	воспитание чувства уважения к традициям ДПШ и чувства сопричастности к успехам коллектива	май	размещение фото- и видеоматериалов, постов с проведённого мероприятия на странице объединения ВКонтакте; в официальной группе ВКонтакте филиала МАУДО «ДПШ»

#### Раздел 4. Формы аттестации и оценочные материалы

##### Текущий контроль

Форма контроля	Уровень освоение материала	Зачетные требования
Раздел 2. Русский язык		
Практическая работа	Низкий	0-13 баллов
	Средний	14-32 балла
	Высокий	33-38 балла
Раздел 3. Математика		
Практическая работа	Низкий	0-5 баллов
	Средний	6-14 баллов
	Высокий	15-20 баллов

##### Промежуточная аттестация

Форма контроля	Уровень освоение материала	Система баллов
Практическая работа	Низкий	0-5 баллов
	Средний	6-14 баллов
	Высокий	15-20 баллов

Метапредметные результаты освоения дополнительной общеобразовательной общеразвивающей программы «ВПР 2.0» оцениваются по карте педагогического наблюдения (приложение 3).

Личностные результаты освоения дополнительной общеобразовательной общеразвивающей программы «ВПР 2.0» оцениваются специально подобранным психологическим инструментарием (приложение 3)

#### Раздел 5. Организационно-педагогические условия реализации Программы

##### 5.1 Методические материалы

*Форма обучения* – очная.

Программа может быть реализована с применением дистанционных образовательных технологий.

*Основные формы учебных занятий:*

1.Беседа – диалогический метод обучения, при котором преподаватель путем постановки тщательно продуманной системы вопросов подводит обучающегося к пониманию нового материала или проверяет усвоение уже изученного.

2.Практическое занятие – это занятие, проводимое под руководством преподавателя, направленное на углубление научно-теоретических знаний и овладение определенными методами самостоятельной работы, которое формирует практические умения.

3.Объяснение – словесный метод обучения, заключающийся в истолковании закономерностей, существенных свойств изучаемых объектов, отдельных понятий, фактов или явлений при изучении, как правило, теоретического материала различных наук, при раскрытии коренных причин и следствий в явлениях природы и общественной жизни.

*Методы обучения:* объяснительно-иллюстративный, репродуктивный.

*Форма организации образовательного процесса:* групповая.

*Методы воспитания:* убеждение, поощрение, стимулирование, мотивация.

*Педагогические технологии:* технология группового обучения, технология коллективного взаимообучения, здоровьесберегающие технологии и др.

## СПИСОК ЛИТЕРАТУРЫ

1. Агафонова, И.Н. Рисую и размышляю, играю и учусь. - СПб., 1993. – 32 с.
2. Бернс, Р. Развитие Я – концепции и воспитание. - Москва: Прогресс, 1986. – 40 с.
3. Выготский, Л.С. Воображение и творчество в детском возрасте/ Л.С. Выготский. - СПб: Союз, 1997. – 91 с.
4. Дэвид Льюис. Карандаш. Техника исполнения. Пер. с англ. Минск: «Попурри», 2001. – 144 с.
5. Дидактический комплект. Библиотека психолога практика. - Москва: АРКТИ, 2001. – 133 с.
6. Игры и упражнения для развития внимания и мышления. Тетрадь по развитию познавательных процессов. /Сост. С.Е. Гаврина, Н.Л. Кутявина, И.Г. Топоркова, С.В. Щербинина. – Ярославль, 2001. – 16 с.
7. Копцев, В.П. Учим детей чувствовать и создавать прекрасное: Основы объемного конструирования. - Ярославль: Академия развития: Академия Холдинг, 2001. – 143 с.
8. Лютова, Е.К., Монина, Г.Б. Тренинг общения с ребенком (период раннего детства). – СПб: Изд-во «Речь»; «ТЦ Сфера», 2001. – 176 с.
9. Столяр, А.А. Давайте поиграем. – Москва, 1991. – 79 с.
10. Фопель, К. Как научить детей сотрудничать? Психологические игры и упражнения: Практическое пособие /Пер. с нем.; В 4-х томах. – Москва: Генезис, 2001. – 542 с.

## 5.2 Материально-техническое обеспечение и оснащенность образовательного процесса Программы

№ п/п	Наименование основного оборудования	Кол-во единиц
I. Печатные пособия		
1.	иллюстрации из различных источников по темам учебно-тематического плана	20
2.	учебная литература	15
II. Информационно-коммуникационные средства ( <i>программные средства</i> )		
1.	операционная система	Windows-8
2.	антивирусная программа	Dr. Web
3.	пакет Microsoft Office	Word, Excel и пр.
4.	графический редактор	Adobe Photoshop
III. Дидактические материалы		
1.	раздаточный материал: рисунки, тесты, задания	50
IV. Учебно-практическое (учебно-лабораторное, специальное, спортивный инвентарь, инструменты и т.п.) оборудование		
1.	персональный компьютер (рабочее место педагога)	1
V. Технические средства обучения		
1.	персональный компьютер (рабочее место педагога)	1
VI. Мебель		
1.	стол учительский	1
2.	парта	12-15
3.	стулья	20
4.	аудиторная доска (для письма фломастером с магнитной поверхностью /мелом)	1
5.	шкафы для хранения оборудования	1

# Календарный учебный график дополнительной общеобразовательной общеразвивающей программы «ВПр 2.0» в 2024/2025 учебном году

Комитет по делам образования города Челябинска																																																																																																																																		
Муниципальное автономное учреждение дополнительного образования "Дворец пионеров и школьников им. Н.К. Крупской г. Челябинска"																																																																																																																																		
Утверждаю: Директор МАУДО "ДПШ" Ю.В. Смирнова 1 сентября 2024 г.	Первый заместитель директора А.А. Завьялов 1 сентября 2024 г.																																																																																																																																	
Календарный учебный график																																																																																																																																		
ФИЛИАЛ 2024-2025																																																																																																																																		
название программы, группа	<table border="1" style="width: 100%; border-collapse: collapse;"> <tr> <th colspan="2">Сентябрь</th> <th colspan="2">Октябрь</th> <th colspan="2">Ноябрь</th> <th colspan="2">Декабрь</th> <th colspan="2">Январь</th> <th colspan="2">Февраль</th> <th colspan="2">Март</th> <th colspan="2">Апрель</th> <th colspan="2">Май</th> <th colspan="2">Июнь</th> <th colspan="2">Июль</th> <th colspan="2">Август</th> </tr> <tr> <td>2-8 сентября</td><td>9-15 сентября</td> <td>16-22 сентября</td><td>23-29 сентября</td> <td>30 сентября -6 октября</td><td>7-13 октября</td> <td>14-20 октября</td><td>21-27 октября</td> <td>28 октября-3 ноября</td><td>4-10ноября</td> <td>11-17 ноября</td><td>18-24 ноября</td> <td>25 ноября-1 декабря</td><td>2-8 декабря</td> <td>9-15 декабря</td><td>16-22 декабря</td> <td>23-29 декабря</td><td>30 декабря-5 января</td> <td>6-12 января</td><td>13-19 января</td> <td>20-26 января</td><td>27 января-2 февраля</td> <td>3-9 февраля</td><td>10-16 февраля</td> <td>17-23 февраля</td><td>24 февраля-2 марта</td> <td>3-9 марта</td><td>10-16 марта</td> <td>17-23 марта</td><td>24-30 марта</td> <td>31 марта-6 апреля</td><td>7-13 апреля</td> <td>14-20 апреля</td><td>21-27 апреля</td> <td>28 апреля-4 мая</td><td>5-11 мая</td> <td>12-18 мая</td><td>19-25 мая</td> <td>26 мая-1 июня</td><td>2-8 июня</td> <td>9-15 июня</td><td>16-22 июня</td> <td>23-29 июня</td><td>30 июня-5 июля</td> <td>7-13 июля</td><td>14-20 июля</td> <td>21-27 июля</td><td>28 июля-3 августа</td> <td>4-10 августа</td><td>11-17 августа</td> <td>18-24 августа</td><td>25-31 августа</td> </tr> </table>	Сентябрь		Октябрь		Ноябрь		Декабрь		Январь		Февраль		Март		Апрель		Май		Июнь		Июль		Август		2-8 сентября	9-15 сентября	16-22 сентября	23-29 сентября	30 сентября -6 октября	7-13 октября	14-20 октября	21-27 октября	28 октября-3 ноября	4-10ноября	11-17 ноября	18-24 ноября	25 ноября-1 декабря	2-8 декабря	9-15 декабря	16-22 декабря	23-29 декабря	30 декабря-5 января	6-12 января	13-19 января	20-26 января	27 января-2 февраля	3-9 февраля	10-16 февраля	17-23 февраля	24 февраля-2 марта	3-9 марта	10-16 марта	17-23 марта	24-30 марта	31 марта-6 апреля	7-13 апреля	14-20 апреля	21-27 апреля	28 апреля-4 мая	5-11 мая	12-18 мая	19-25 мая	26 мая-1 июня	2-8 июня	9-15 июня	16-22 июня	23-29 июня	30 июня-5 июля	7-13 июля	14-20 июля	21-27 июля	28 июля-3 августа	4-10 августа	11-17 августа	18-24 августа	25-31 августа	<table border="1" style="width: 100%; border-collapse: collapse;"> <tr> <td style="text-align: center;">1</td><td style="text-align: center;">2</td><td style="text-align: center;">3</td><td style="text-align: center;">4</td><td style="text-align: center;">5</td><td style="text-align: center;">6</td><td style="text-align: center;">7</td><td style="text-align: center;">8</td><td style="text-align: center;">9</td><td style="text-align: center;">10</td><td style="text-align: center;">11</td><td style="text-align: center;">12</td><td style="text-align: center;">13</td><td style="text-align: center;">14</td><td style="text-align: center;">15</td><td style="text-align: center;">16</td><td style="text-align: center;">17</td><td style="text-align: center;">18</td><td style="text-align: center;">19</td><td style="text-align: center;">20</td><td style="text-align: center;">21</td><td style="text-align: center;">22</td><td style="text-align: center;">23</td><td style="text-align: center;">24</td><td style="text-align: center;">25</td><td style="text-align: center;">26</td><td style="text-align: center;">27</td><td style="text-align: center;">28</td><td style="text-align: center;">29</td><td style="text-align: center;">30</td><td style="text-align: center;">31</td><td style="text-align: center;">32</td><td style="text-align: center;">33</td><td style="text-align: center;">34</td><td style="text-align: center;">35</td><td style="text-align: center;">36</td><td style="text-align: center;">37</td><td style="text-align: center;">38</td><td style="text-align: center;">39</td><td style="text-align: center;">40</td><td style="text-align: center;">41</td><td style="text-align: center;">42</td><td style="text-align: center;">43</td><td style="text-align: center;">44</td><td style="text-align: center;">45</td><td style="text-align: center;">46</td><td style="text-align: center;">47</td><td style="text-align: center;">48</td><td style="text-align: center;">49</td><td style="text-align: center;">50</td><td style="text-align: center;">51</td><td style="text-align: center;">52</td> </tr> </table>	1	2	3	4	5	6	7	8	9	10	11	12	13	14	15	16	17	18	19	20	21	22	23	24	25	26	27	28	29	30	31	32	33	34	35	36	37	38	39	40	41	42	43	44	45	46	47	48	49	50	51	52
Сентябрь		Октябрь		Ноябрь		Декабрь		Январь		Февраль		Март		Апрель		Май		Июнь		Июль		Август																																																																																																												
2-8 сентября	9-15 сентября	16-22 сентября	23-29 сентября	30 сентября -6 октября	7-13 октября	14-20 октября	21-27 октября	28 октября-3 ноября	4-10ноября	11-17 ноября	18-24 ноября	25 ноября-1 декабря	2-8 декабря	9-15 декабря	16-22 декабря	23-29 декабря	30 декабря-5 января	6-12 января	13-19 января	20-26 января	27 января-2 февраля	3-9 февраля	10-16 февраля	17-23 февраля	24 февраля-2 марта	3-9 марта	10-16 марта	17-23 марта	24-30 марта	31 марта-6 апреля	7-13 апреля	14-20 апреля	21-27 апреля	28 апреля-4 мая	5-11 мая	12-18 мая	19-25 мая	26 мая-1 июня	2-8 июня	9-15 июня	16-22 июня	23-29 июня	30 июня-5 июля	7-13 июля	14-20 июля	21-27 июля	28 июля-3 августа	4-10 августа	11-17 августа	18-24 августа	25-31 августа																																																																															
1	2	3	4	5	6	7	8	9	10	11	12	13	14	15	16	17	18	19	20	21	22	23	24	25	26	27	28	29	30	31	32	33	34	35	36	37	38	39	40	41	42	43	44	45	46	47	48	49	50	51	52																																																																															
полугодие	первое полугодие 01.09.2024 - 31.12.2024											второе полугодие 01.01.2025 - 31.05.2025																																																																																																																						
"ВПр 2.0"	2	2	2	2	2	2	2	2	2	2	2	2	2/т	2	2	2	в	2	2	2	2	2	2	2	2	2	2	2	2	2	2	2	2	2	2	2	2	2	2	2	2	2	2	2	2	2	2	2	2	2	2	2																																																																														
	т- текущий контроль п-промежуточная аттестация в-выходные праздничные дни																																																																																																																																	

### Приложение 3

#### Контрольно-измерительные материалы по дополнительной общеобразовательной общеразвивающей программе «ВПР 2.0»

##### Текущий контроль по разделу №2 «Русский язык»

**Форма контроля:** практическая работа.

В рамках практической работы обучающиеся выполняют учебные задания (решения КИМ ВПР по Русскому языку). Работа обучающихся оценивается в соответствии с зачётными требованиями.

##### Алгоритм выполнения практической работы:

1. На выполнение работы по русскому языку даётся 60 минут.
2. При выполнении работы не разрешается пользоваться учебником, рабочими тетрадями, справочниками по грамматике, орфографическими словарями, другими справочными материалами.
3. При необходимости можно пользоваться черновиком.
4. Записи в черновике проверяться не будут.

##### Задания для обучающихся:

1. текст под диктовку.

Всем нравилась собачка Вьюшка. Хвостик у неё колечком, зубки беленькие. А какой она прекрасный сторож!

Достались ей после обеда вкусные косточки и кусочек мяса. Налетели голодные сороки. Одна птица отвлекла собаку. Вторая в это время схватила косточку. Вьюшка погналась за воришкой, но заметила атаку другой сороки. Собака накинулась на обидчицу. Сорока упорхнула. Но сорочий хвост остался у Вьюшки в зубах.

Видел ли кто сороку без хвоста? Ты не узнаешь в сороке прежнюю красавицу. Птичка стала живым шариком с пёстрой головкой.

(80 слов)

2. Найди в тексте предложение с однородными сказуемыми. Выпиши это предложение и подчеркни в нём однородные сказуемые.

3. Выпиши из текста 11-е предложение.

1) Подчеркни в нём главные члены.

2) Над каждым словом напиши, какой частью речи оно является.

4. Произнеси данные ниже слова, поставь в них знак ударения над ударными гласными.

Издавна, занята, повторит, хозяйева.

5. В данном ниже предложении найди слово, в котором все согласные звуки звонкие. Выпиши это слово.

Под звонкую песню капли уходит зима.

6. Что хотел сказать автор читателю? Определи и запиши основную мысль текста.

(1) Далеко на краю пустыни стоит белый домик. (2) Живёт в нём лесник Тилан. (3) В августе каждое утро он выводит из сарая верблюда, навьючивает на него мешки семян и уезжает в пустыню. (4) Семена тамариска он разбрасывает по вершинам песчаных барханов, семена саксаула раскидывает в низинах. (5) Из-под верблюжьих ног во все стороны, как брызги, разбегаются ящерицы-круглоголовки и змейки. (6) К полудню ящерицы и змеи зарылись в песок, чтоб не испечься. (7) Ящерицы залезли на тамарисковый куст. (8) На вершине куста, на каждой веточке, сидят они неподвижно, подняли головки и тяжело дышат. (9) К вечеру жара спадает, вылезают из нор песчанки, свистят, перекликаются друг с другом, пустыня оживает. (10) Появляются быстроногие антилопы: они бегут за сотни километров к глубокому колодцу в пустыне. (11) Всю ночь они будут стоять вокруг колодца и дышать, дышать влажным воздухом, а к утру снова убегут в пески. (12) Каждый день выезжает лесник Тилан засеять пески. (13) Саксаул пускает корни на много метров в стороны и в глубину. (14) Корни саксаула и тамариска закрепляют пески, не дают им передвигаться и засыпать оросительные каналы, сады и сёла.

(По Г.Я. Снегирёву)

7. Составь и запиши план текста из трёх пунктов. В ответе ты можешь использовать сочетания слов или предложения.

8. Задай по тексту вопрос, который поможет определить, насколько точно твои одноклассники поняли его содержание. Запиши свой вопрос.

9. Как ты понимаешь значение слово «колодец» из 11-го предложения? Запиши своё объяснение.

10. Заменяй слово «бегут» из 10-го предложения близким по значению словом. Запиши это слово.

11. В 12-м предложении найди слово, состав которого соответствует схеме:



Выпиши это слово, обозначь его части.

12. Выпиши из 1-го предложения все имена существительные в той форме, в которой они употреблены в предложении. Укажи род, склонение, число, падеж одной из форм имени существительного (на выбор).

13. Выпиши из 10-го предложения все формы имён прилагательных с именами существительными, к которым они относятся. Укажи число, род (если есть), падеж одной из форм имени прилагательного (на выбор).

14. Выпиши из 8-го предложения все глаголы в той форме, в которой они употреблены в предложении.

15. Подумай и напиши, в какой жизненной ситуации уместно будет употребить выражение *Любишь есть калачи – не лежи на печи*.

##### Критерии оценивания:

№1	Критерии оценивания выполнения задания	Баллы
<b>К1</b>	<b>Соблюдение орфографических норм</b>	
	Орфографических ошибок нет (или допущена одна негрубая ошибка). Возможно наличие одного-двух исправлений неверного написания на верное в словах с орфограммами	4
	Допущено не более двух орфографических ошибок (в их числе возможна одна однотипная ошибка). Возможно наличие трёх исправлений неверного написания на верное в словах с орфограммами	3
	<i>Однотипными считаются ошибки на одно правило, если условия выбора написания заключены в грамматических (в роце, в поле; колот, борются) и фонетических (шлю, жизнь; чаца, чайник) особенностях данного слова. Не считаются однотипными ошибки на такое правило, в котором для выяснения правильного написания одного слова требуется подобрать другое слово или его форму (вода – воды; лесной – лес; головка – голова; устный – уста. Первые три однотипные ошибки считаются за одну ошибку, каждая следующая подобная ошибка учитывается отдельно</i>	
	Допущено три-четыре ошибки	2
	Допущено пять ошибок	1
	Допущено более пяти ошибок	0
<b>К2</b>	<b>Соблюдение пунктуационных норм</b>	
	Пунктуационных ошибок нет	3
	Допущена одна ошибка	2
	Допущено две ошибки	1
	Допущено более двух ошибок	0
	<i>Максимальный балл</i>	7

№2	Критерии оценивания выполнения задания	Баллы
	<i>Ошибки, допущенные учеником в диктанте и воспроизведённые при переписывании предложения, не учитываются при оценивании выполнения данного задания.</i>	
	Верно найдено предложение, при переписывании ошибок не допущено, правильно обозначены однородные сказуемые / подлежащие (в зависимости от требования задания)	3
	Верно найдено предложение, при переписывании допущена одна орфографическая или одна пунктуационная ошибка, правильно обозначены однородные сказуемые подлежащие	2
	Верно найдено предложение; при переписывании допущены одна-две орфографические ошибки и одна пунктуационная ошибка или две орфографические ошибки при отсутствии пунктуационных; правильно обозначены однородные сказуемые / подлежащие	1
	Предложение найдено неверно. ИЛИ Верно найдено предложение, при переписывании ошибок не допущено, неправильно обозначены Однородные сказуемые / подлежащие. ИЛИ Верно найдено предложение, при переписывании допущено более двух орфографических и одной пунктуационной ошибки; правильно обозначены однородные сказуемые /	0

	подлежащие	
	<i>Максимальный балл</i>	3

№3.1	Критерии оценивания выполнения задания	Баллы
	Верно обозначены главные члены предложения	1
	Верно обозначен только один главный член предложения. ИЛИ Все главные члены предложения обозначены неверно / не обозначены	0
	<i>Максимальный балл</i>	0

№3.2	Критерии оценивания выполнения задания	Баллы
	<i>Отсутствие указания частей речи над словами в записанном предложении приравнивается к ошибке</i>	
	Верно определены все части речи в предложении	3
	Допущена одна ошибка	2
	Допущено две ошибки	1
	Допущено более двух ошибок	0
	<i>Максимальный балл</i>	3

№4	Критерии оценивания выполнения задания	Баллы
	Верно поставлено ударение во всех словах	2
	Верно поставлено ударение только в трёх словах	1
	Верно поставлено ударение только в одном-двух словах. ИЛИ Ударение во всех словах поставлено неверно / не поставлено	0
	<i>Максимальный балл</i>	2

№5	Критерии оценивания выполнения задания	Баллы
	Выписано несколько слов, в числе которых правильное. ИЛИ Выписано неправильное слово. ИЛИ Слово не выписано	0
	Выписано правильное слово	1
	<i>Максимальный балл</i>	1

№6	Критерии оценивания выполнения задания	Баллы

	Основная мысль определена верно, точно; предложение построено правильно (соблюдён порядок слов), в нём употреблены слова в свойственном им значении	2
	Основная мысль определена верно, но недостаточно точно; предложение построено правильно (соблюдён порядок слов), в нём употреблены слова в свойственном им значении. ИЛИ Основная мысль определена верно, точно; в построении предложения и словоупотреблении допущено один-два недочёта. ИЛИ Основная мысль определена верно, но недостаточно точно; в построении предложения и словоупотреблении допущен один недочёт	1
	Основная мысль определена верно, полно; в построении предложения и словоупотреблении допущено два и более недочётов. ИЛИ Основная мысль определена верно, но недостаточно точно; в построении предложения и словоупотреблении допущено два и более недочётов. ИЛИ Основная мысль не определена / определена неверно независимо от наличия / отсутствия недочётов в построении предложения и словоупотреблении	0
	<i>Максимальный балл</i>	2

№7	Критерии оценивания выполнения задания	Баллы
	<i>В плане в той или иной форме должно быть последовательно представлено содержание текста. План можно записывать с использованием предложений или словосочетаний.</i>	
	В плане последовательно отражено содержание текста; план состоит из трёх пунктов; словосочетания или предложения (пункты плана) построены правильно (с соблюдением порядка слов), в них употреблены слова в свойственном им значении	3
	В плане последовательно отражено содержание текста; план состоит из трёх пунктов; в построении словосочетаний или предложений (пунктов плана) и словоупотреблении допущено один-два недочёта	2
	В плане последовательно отражено содержание текста; план состоит из трёх пунктов; в построении словосочетаний или предложений (пунктов плана) и словоупотреблении допущено три и более недочётов. ИЛИ В плане последовательно отражено содержание текста; план включает только два корректных пункта; в построении словосочетаний или предложений (пунктов плана) и словоупотреблении допущено один-два недочёта. ИЛИ В пунктах плана нарушена последовательность содержания текста; план включает не менее двух пунктов; в построении словосочетаний или предложений (пунктов плана) и словоупотреблении допущено один-два недочёта	1

	План не соответствует условиям выставления 3, 2 и 1 балла, в том числе включает только один корректный пункт. ИЛИ План не составлен	0
	<i>Максимальный балл</i>	3

№8	Критерии оценивания выполнения задания	Баллы
	Ответ на задание дан не в форме вопроса. ИЛИ Вопрос относится к содержанию текста, при записи предложения допущено более двух орфографических и двух пунктуационных ошибок либо три и более орфографические ошибки независимо от наличия/отсутствия пунктуационных ошибок. ИЛИ Вопрос не относится к содержанию текста независимо от наличия/отсутствия орфографических и пунктуационных ошибок. ИЛИ Ответ отсутствует	0
	Вопрос относится к содержанию текста, при записи предложения допущено не более двух орфографических и двух пунктуационных ошибок	1
	Вопрос относится к содержанию текста, предложение записано без орфографических и пунктуационных ошибок	2
	<i>Максимальный балл</i>	2

№9	Критерии оценивания выполнения задания	Баллы
	Неверно объяснено значение слова. ИЛИ Объяснение значения слова не дано	0
	Верно объяснено значение слова	1
	<i>Максимальный балл</i>	1

№10	Критерии оценивания выполнения задания	Баллы
	Верно подобран синоним к данному слову	1
	Синоним к данному слову не подобран	0
	<i>Максимальный балл</i>	1

№11	Критерии оценивания выполнения задания	Баллы
-----	--	-------

	Выписано правильное слово, при обозначении частей слова допущены две или более ошибки. ИЛИ Выписано неправильное слово / слово не выписано	0
	Выписано правильное слово, при обозначении частей слова допущена одна ошибка	1
	Выписано правильное слово, верно обозначены части слова	2
	<i>Максимальный балл</i>	2

№12	Критерии оценивания выполнения задания	Баллы
	<b>Формы имён существительных</b>	
	Правильно выписаны все формы	1
	Правильно выписаны только одна-две формы. ИЛИ Все формы выписаны неправильно / не выписаны	0
	<b>Морфологические признаки одной из форм</b>	
	Правильно указаны четыре признака	2
	Правильно указаны только два-три признака	1
	Правильно указан только один признак. ИЛИ Все признаки указаны неправильно / не указаны	0
	<i>Максимальный балл</i>	3

№13	Критерии оценивания выполнения задания	Баллы
	<b>Формы имён прилагательных</b>	
	Правильно выписаны все формы	1
	Правильно выписаны только одна-две формы. ИЛИ Все формы выписаны неправильно / не выписаны	0
	<b>Морфологические признаки одной из форм</b>	
	Правильно указаны все признаки (из двух-трёх в зависимости от формулировки конкретного задания)	2

	Правильно указаны только два-три признака	1
	Правильно указан только один признак (из двух) или два любых признака (из трёх). ИЛИ Правильно указаны два признака (из двух) наряду с ошибочным указанием рода во множественном числе	0
	<i>Максимальный балл</i>	3

№14	Критерии оценивания выполнения задания	Баллы
	Правильно выписаны все формы	1
	Правильно выписаны только одна-две формы. ИЛИ Все формы выписаны неправильно / не выписаны	0
	<i>Максимальный балл</i>	1

№15	Критерии оценивания выполнения задания	Баллы
	<i>При оценивании учитывается, что в отказе / благодарности / просьбе было употреблено этикетное, вежливое слово</i>	
	<b>Решение коммуникативной задачи</b>	
	Сформулированный отказ / благодарность / просьба (в зависимости от требования задания) соответствует заданной речевой ситуации, в предложении(-ях) содержится этикетное слово	2
	Сформулированный отказ / благодарность / просьба соответствует заданной речевой ситуации, в предложении(-ях) отсутствует этикетное слово	1
	Сформулированный отказ / благодарность / просьба соответствует заданной речевой ситуации, в предложении(-ях) отсутствует этикетное слово, предложение(-я) представляет(-ют) собой некорректное с этической точки зрения высказывание. ИЛИ Сформулированный отказ / благодарность / просьба не соответствует заданной речевой ситуации независимо от наличия / отсутствия этикетного слова. ИЛИ Отказ / благодарность / просьба не сформулирован(-а)	0
	<b>Правописная грамотность</b>	
	Предложение(-я) записано(-ы) без орфографических и пунктуационных	1



ошибок	
При записи предложения(-й) допущены орфографические и / или пунктуационные ошибки	0
Максимальный балл	3

Максимальный балл за выполнение работы – 38.

Рекомендации по переводу первичных баллов в уровни подготовки:

Уровень подготовки	«Низкий»	«Средний»	«Высокий»
Первичные баллы	0-13	14-32	33-38

### Текущий контроль по разделу № 3 «Математика»

**Форма контроля:** практическая работа.

В рамках практической работы обучающиеся выполняют учебные задания (решения КИМ ВПР по математике). Работа обучающихся оценивается в соответствии с зачётными требованиями.

**Алгоритм выполнения практической работы:**

1. На выполнение работы по математике даётся 60 минут.
2. При выполнении работы не разрешается пользоваться учебником, справочной литературой.
3. При необходимости можно пользоваться черновиком.
4. Записи в черновике проверяться не будут.

**Задания для обучающихся:**

1. Вычислите:  $4 \cdot 18$ .
2. Найди значение выражения  $5 \cdot 14 - 4 \cdot 3$ .
3. Федя хочет пообедать в кафе. Меню показано на рисунке. Федя выбрал солянку, пиццу и зелёный чай и отдал продавцу 500 рублей. Сколько рублей сдачи он должен получить?



Запиши решение и ответ.

4. Соревнования по фигурному катанию продолжались 2 часа 55 минут и закончились в 15 часов 10 минут. В котором часу соревнования начались?

5. На клетчатом поле со стороной клетки 1 см изображён прямоугольник. Найди площадь этого прямоугольника. Ответ дайте в квадратных сантиметрах. *В ответе писать единицы измерения не нужно.*



6. Ниже на клетчатом поле со стороной клетки 1 см изображён прямоугольник. Изобрази на рисунке прямоугольник, который имеет площадь на  $12 \text{ см}^2$  меньше исходного и весь является его частью.



7. Чемпионат по футболу проходил в четыре круга. Виктор следил за количеством забитых голов своих любимых команд и записывал результаты в таблицу. Используя данные этой таблицы, ответь на вопросы.

Номер игрового круга	«Спартак»	«Динамо»	«Торпедо»
Первый круг	12	11	22
Второй круг	21	15	17

Третий круг	14	23	9
Четвёртый круг	32	24	14

Сколько голов было забито командой «Динамо» в третьем круге?

8. Чемпионат по футболу проходил в четыре круга. Виктор следил за количеством забитых голов своих любимых команд и записывал результаты в таблицу. Используя данные этой таблицы, ответь на вопросы.

Номер игрового круга	«Спартак»	«Динамо»	«Торпедо»
Первый круг	12	11	22
Второй круг	21	15	17
Третий круг	14	23	9
Четвёртый круг	32	24	14

Какая команда забила больше всего голов за два первых круга?

9. Найди значение выражения  $51 \cdot 8 - 51000 : 300$ .

10. Чтобы сдать нормативы по физкультуре, ученику необходимо пробежать семь раз дистанцию 100 м и ещё несколько раз дистанцию 60 м. При этом необходимо, чтобы общая дистанция, которую пробежит ученик, равнялась 1 км. Сколько раз нужно пробежать дистанцию 60 м?

Запиши решение и ответ

11. В новогодней гирлянде 21 лампочка. Лампочки идут в таком порядке: одна красная, две синих, три красных, четыре синих и так далее.

Назовите цвет семнадцатой лампочки. Ответ дайте в именительном падеже.

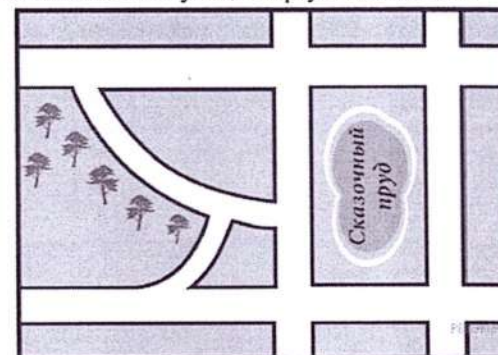
12. В новогодней гирлянде 21 лампочка. Лампочки идут в таком порядке: одна красная, две синих, три красных, четыре синих и так далее. Сколько всего красных лампочек в гирлянде?

13. Андрей написал сочинение «Место, где я живу».

*Я живу в сказочном месте. Парк у нас называется «Сказка», и даже пруд около него называется Сказочным. Пруд действительно так называется, хотя папа говорит, что раньше он назывался Гнзлым. Мне название Сказочный пруд нравится больше. Сказочный пруд находится не в парке: между ними улица Парковая, которую нужно перейти, чтобы попасть из парка к пруду. Если обойти пруд, то там другая улица — Кирпичная. Так что тут сказка кончается. А я живу на улице Гагарина как раз между перекрёстками с Парковой и Кирпичной. В школу я хожу к перекрёстку Кирпичной и Мытной улиц. Мытная тоже большая улица, она пересекается и с Парковой тоже, потом ещё с переулком, который называется Подкова. Он так называется*

*потому, что он изогнутый. Есть ещё один изогнутый переулок поменьше. Он называется Лучной и ведёт от переулка Подкова к улице Гагарина. В школу из дома я обычно иду по Кирпичной улице. Там не очень красиво, но я обычно опаздываю, а по Кирпичной дорога до школы короче. Зато обратно мы с ребятами идём по Парковой. Так немного дальше, но домой я уже не так сильно спешу. На Парковой красиво, и на углу Парковой и Подковы есть киоск с мороженым.*

Прочти сочинение и рассмотри план. Пользуясь описанием, которое дал Андрей, надпиши названия всех улиц и переулков на плане.



14. Из трёх кубиков сложили постройку. Если посмотреть на неё в направлении по стрелке, то будет видна фигура, состоящая из трёх квадратов (рис. 1). Из 27 таких же кубиков сложили куб (рис. 2). Затем с этого куба сняли несколько кубиков (рис. 3). Какая фигура будет видна, если смотреть на получившуюся постройку в направлении по стрелке?

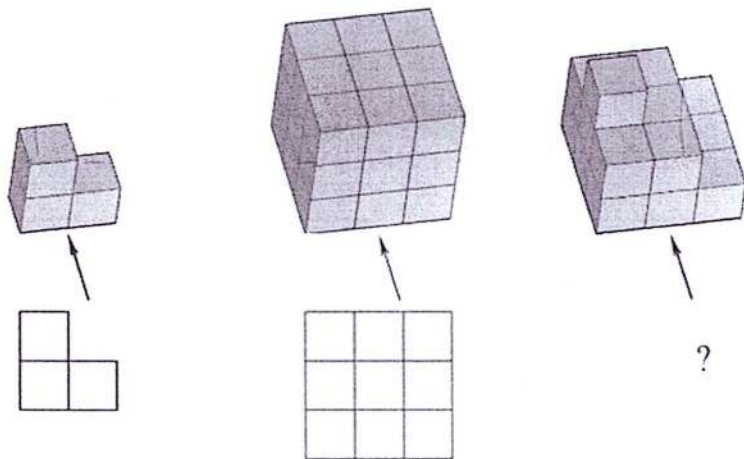


Рис. 1

Рис. 2

Рис. 3

Изобрази эту фигуру на клетчатом поле. Один кубик следует изображать одной клеткой.

15. При записи номеров страниц в детской книжке было использовано 177 цифр (страницы нумеруются с первой). Сколько страниц в книжке? Запиши решение и ответ.

**Критерии оценивания:**

№1	Критерии оценивания выполнения задания	Баллы
<input type="checkbox"/>	Ответ найден неверно	0
<input type="checkbox"/>	Дан ответ - 72	1
<input type="checkbox"/>	Максимальный балл	1

№2	Критерии оценивания выполнения задания	Баллы
<input type="checkbox"/>	Ответ найден неверно	0
<input type="checkbox"/>	Дан ответ - 58	1
<input type="checkbox"/>	Максимальный балл	1

№3	Критерии оценивания выполнения задания	Баллы
<input type="checkbox"/>	Не проведены необходимые преобразования и/или рассуждения. ИЛИ Приведены неверные рассуждения. ИЛИ В рассуждениях и преобразованиях допущено более одной арифметической ошибки	0

<input type="checkbox"/>	Проведены все необходимые преобразования и/или рассуждения, приводящие к ответу, но допущена одна арифметическая ошибка, не нарушающая общей логики решения, в результате чего получен неверный ответ	1
<input type="checkbox"/>	Проведены все необходимые преобразования и/или рассуждения, приводящие к ответу, получен верный ответ	2
<input type="checkbox"/>	Максимальный балл	2

№4	Критерии оценивания выполнения задания	Баллы
<input type="checkbox"/>	Ответ найден неверно	0
<input type="checkbox"/>	Дан ответ – в 12 час. 15 мин.	1
<input type="checkbox"/>	Максимальный балл	1

№5	Критерии оценивания выполнения задания	Баллы
<input type="checkbox"/>	Ответ найден неверно	0
<input type="checkbox"/>	Дан ответ – 24	1
<input type="checkbox"/>	Максимальный балл	1

№6	Критерии оценивания выполнения задания	Баллы
<input type="checkbox"/>	Ответ правильный	1
<input type="checkbox"/>	Ответ неверный	0
<input type="checkbox"/>	Максимальный балл	1

№7	Критерии оценивания выполнения задания	Баллы
<input type="checkbox"/>	Ответ найден неверно	0
<input type="checkbox"/>	Дан ответ – 23	1
<input type="checkbox"/>	Максимальный балл	1

№8	Критерии оценивания выполнения задания	Баллы
<input type="checkbox"/>	Ответ найден неверно	0
<input type="checkbox"/>	Дан ответ – Торпедо или «торпедо»	1
<input type="checkbox"/>	Максимальный балл	1

№9	Критерии оценивания выполнения задания	Баллы
<input type="checkbox"/>	Ответ найден неверно	0
<input type="checkbox"/>	Дан ответ – 238	1

Максимальный балл	1
-------------------	---

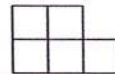
№10	Критерии оценивания выполнения задания	Баллы
	Проведены все необходимые преобразования и/или рассуждения, приводящие к ответу, получен верный ответ – <b>5 раз</b>	2
	Проведены все необходимые преобразования и/или рассуждения, приводящие к ответу, но допущена одна арифметическая ошибка, не нарушающая общей логики решения, в результате чего получен неверный ответ	1
	Не проведены необходимые преобразования и/или рассуждения. ИЛИ Приведены неверные рассуждения. ИЛИ В рассуждениях и преобразованиях допущено более одной арифметической ошибки	0
	Максимальный балл	2

№11	Критерии оценивания выполнения задания	Баллы
	Ответ найден неверно	0
	Дан ответ – синий Синий синия Синяя	1
	Максимальный балл	1

№12	Критерии оценивания выполнения задания	Баллы
	Ответ найден неверно	0
	Дан ответ – 9	1
	Максимальный балл	1

№13	Критерии оценивания выполнения задания	Баллы
	Верно написаны все названия	2
	Верно написаны четыре или пять названий	1
	Все иные ситуации, не предусмотренные правилами выставления 2 и 1 балла	0
	Максимальный балл	2

№14	Критерии оценивания выполнения задания	Баллы
	Приведён верный рисунок 	2

	Приведён рисунок, на котором изображены кубики на переднем плане постройки. 	1
	Приведён рисунок, отличный от указанных выше. ИЛИ Рисунок отсутствует	0
	Максимальный балл	2

№15	Критерии оценивания выполнения задания	Баллы
	Проведены все необходимые преобразования и/или рассуждения, приводящие к ответу, получен верный ответ – <b>93 страницы</b>	2
	Проведены все необходимые преобразования и/или рассуждения, приводящие к ответу, но допущена одна арифметическая ошибка, не нарушающая общей логики решения, в результате чего получен неверный ответ	1
	Не проведены необходимые преобразования и/или рассуждения. ИЛИ Приведены неверные рассуждения. ИЛИ В рассуждениях и преобразованиях допущено более одной арифметической ошибки	0
	Максимальный балл	2

Максимальный балл за выполнение работы – 20.

Рекомендации по переводу первичных баллов в уровни подготовки:

Уровень подготовки	«Низкий»	«Средний»	«Высокий»
Первичные баллы	0-5	6-14	15-20

### Промежуточная аттестация

**Форма контроля:** практическая работа.

В рамках практической работы обучающиеся выполняют учебные задания (решения КИМ ВПР по окружающему миру). Работа обучающихся оценивается в соответствии с зачётными требованиями.

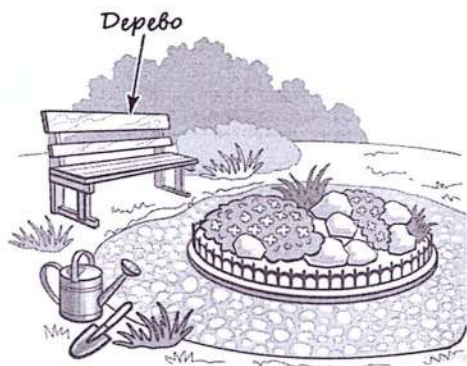
**Алгоритм выполнения практической работы:**

1. На выполнение работы по окружающему миру даётся 60 минут.
2. При выполнении работы не разрешается пользоваться учебником, справочной литературой.
3. При необходимости можно пользоваться черновиком.
4. Записи в черновике проверяться не будут.

**Задания для обучающихся:**

1. Рассмотрите рисунок, на котором изображена клумба. Скамейка рядом с клумбой может быть изготовлена из дерева. Она отмечена на рисунке стрелкой с соответствующей надписью.

Покажи на рисунке стрелкой любой предмет (любую деталь) из металла и любой предмет (любую деталь) из камня. Подпиши название соответствующего материала рядом с каждой стрелкой.



2. На интернет-сайтах погоды можно встретить подобные таблицы. Внимательно изучи прогноз погоды на трое суток.

	Воскресенье, 31 декабря				Понедельник, 1 января				Вторник, 2 января			
	Ночь	Утро	День	Вечер	Ночь	Утро	День	Вечер	Ночь	Утро	День	Вечер
Облачность и атмосферные осадки	☁	☁	☁	☁	☾	☀	☁	☁	☁	☀	☀	☾
Температура воздуха, °С	-15	-14	-8	-12	-18	-16	-14	-16	-20	-18	-17	-19
Ветер	▼	▲	◀	◀	◀	◀	◀	◀	◀	▲	▼	▼
	С	СВ	В	В	В	В	В	В	В	СЗ	С	С
Влажность воздуха, %	75	73	73	73	69	70	68	74	65	70	71	76

Выбери верные утверждения об ожидаемой погоде на эти трое суток и запиши в строку ответа их номера.

1. В воскресенье днём ожидается снег.
2. Наиболее холодным из трёх суток будет понедельник.
3. В понедельник ожидается восточный ветер.
4. На протяжении трёх суток влажность воздуха будет постепенно снижаться.

3. Рассмотрите карту мира. На ней буквами А и Б отмечены два материка.



Запиши название каждого материка в отведённое для этого поле.

Название материка А	Название материка Б

4. Далее представлены фотографии белого медведя, бобра, зебры и носорога. Запиши название каждого из этих животных рядом с номером фотографии, на которой оно изображено.

ЖИВОТНЫЕ

- А. Белый медведь
- В. Бобр
- С. Зебра
- Д. Носорог

ФОТОГРАФИИ

- 1) Фотография 1
- 2) Фотография 2
- 3) Фотография 3
- 4) Фотография 4

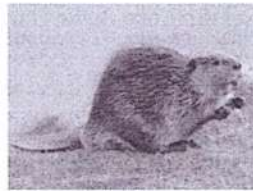
Запишите в ответ цифры, расположив их в порядке, соответствующем буквам:



1)

2)

3)



4)

5. Рассмотрите карту мира. На ней буквами А и Б отмечены два материка.



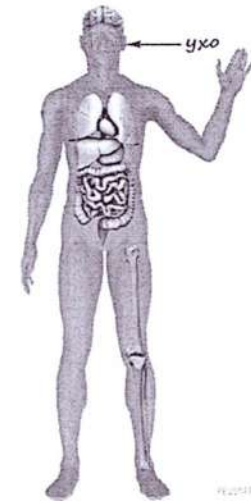
Далее представлены фотографии белого медведя, бобра, зебры и носорога.

Какие из этих животных обитают в естественной среде (не в зоопарке) на материке А, а какие — на материке Б? Запиши номера фотографий с изображением этих животных.

Запишите в ответ цифры, расположив их в порядке, соответствующем буквам:

Материки	А	Б
Животные	<input type="text"/>	<input type="text"/>

6. Рассмотрите изображение человека. Покажи стрелками и подпиши плечо, лёгкое и бедро человека так, как показано на примере.



7. Составь два правила сохранения здоровья человека из приведённых частей фраз: для этого к каждой позиции первого столбца подбери соответствующую позицию из второго столбца.

НАЧАЛО ФРАЗЫ

- А) Чтобы избежать кишечных инфекций,
- Б) Чтобы зрение не ухудшилось,

ПРОДОЛЖЕНИЕ ФРАЗЫ

- 1) делай по утрам оздоровительную гимнастику.
- 2) тщательно мой сырые овощи и фрукты.
- 3) располагай настольную лампу слева.

Запишите в ответ цифры, расположив их в порядке, соответствующем буквам:

А	Б
<input type="text"/>	<input type="text"/>

8. Ольга проводила наблюдения за прорастанием семян. Чтобы выяснить, влияет ли температура на прорастание семян, она взяла два стакана, положила в каждый из них влажную тряпочку и по 10 одинаковых семян гороха. Один из стаканов она убрала в холодильник, а другой — в кухонный шкаф и стала наблюдать, не забывая каждый день смачивать тряпочки в обоих стаканах небольшим количеством воды. Вскоре Ольга обнаружила, что в стакане, который находился в шкафу, семена проросли, а в холодильнике нет.

Сравни условия прорастания семян гороха в двух стаканах в описанном опыте. Подчеркни в каждой строке одно из выделенных слов.

Влажность в стаканах: **одинаковая** / **различная**

Освещённость семян в стаканах: **одинаковая** / **различная**

Температура окружающего воздуха: **одинаковая** / **различная**

9. По результатам эксперимента сделай вывод о том, каким образом температура влияет на прорастание семян.

Ольга проводила наблюдения за прорастанием семян гороха. Чтобы выяснить, влияет ли температура на прорастание, она взяла два стакана, положила в каждый из них влажную тряпочку и по десять одинаковых семян гороха. Один из стаканов она оставила в классе на столе, накрыв коробкой, а другой убрала в холодильник и стала наблюдать. Вскоре Ольга обнаружила, что в стакане на столе в классе семена проросли, а в холодильнике нет.

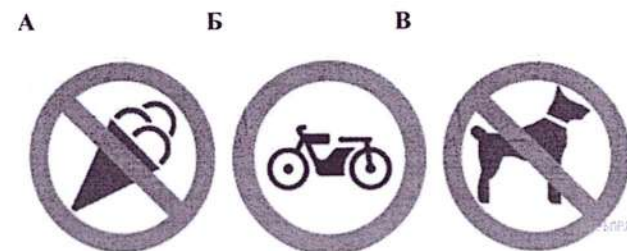


10. Ольга проводила наблюдения за прорастанием семян. Чтобы выяснить, влияет ли температура на прорастание семян, она взяла два стакана, положила в каждый из них влажную тряпочку и по 10 одинаковых семян гороха. Один из стаканов она убрала в холодильник, а другой — в кухонный шкаф и стала наблюдать, не забывая каждый день смачивать тряпочки в обоих стаканах небольшим количеством воды. Вскоре Ольга обнаружила, что в стакане, который находился в шкафу, семена проросли, а в холодильнике нет.

Если бы Ольга захотела выяснить, влияет ли освещённость на прорастание семян, с помощью какого опыта она смогла бы это сделать? Опиши этот опыт.

11. Какой из этих знаков относится к правилам дорожного движения? Какое правило отражает этот знак?

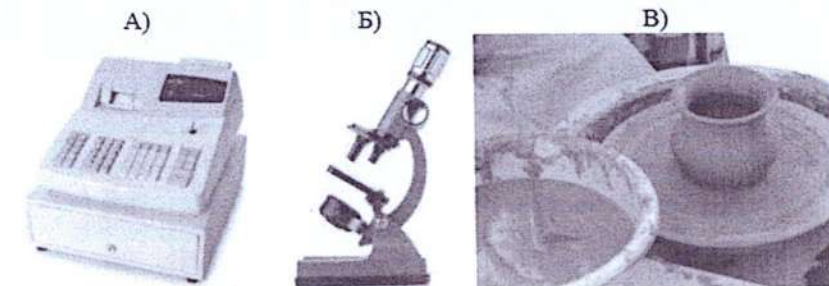
Рассмотри знаки, изображённые на рисунках, и ответь на вопросы.



12. Какие правила отражают два других знака? Запиши ответы в таблицу.

ЗНАК	ПРАВИЛО

13. На photographs изображены предметы, с которыми работают представители разных профессий. Выбери ОДНУ из фотографий и запиши букву, которой она обозначена. Представители какой профессии работают с изображёнными на выбранной фотографии предметами? Если ты знаешь много профессий, представители которых работают с выбранным(-и) тобой предметом(-ами), назови любую из них. Какую работу выполняют люди этой профессии? Чем работа людей этой профессии полезна обществу?



14. 6 июня в нашей стране отмечают Пушкинский день России. Обведи эту дату в календаре. Запиши, на какой день недели приходится эта дата в 2018

году. С чем связана эта дата? Почему этот день важен для всех жителей России? (Напиши ответ объёмом до пяти предложений.)

### 2018

Январь							Февраль							Март							Апрель						
ПН	ВТ	СР	ЧТ	ПТ	СБ	ВС	ПН	ВТ	СР	ЧТ	ПТ	СБ	ВС	ПН	ВТ	СР	ЧТ	ПТ	СБ	ВС	ПН	ВТ	СР	ЧТ	ПТ	СБ	ВС
1	2	3	4	5	6	7			1	2	3	4			1	2	3	4	1	2	3	4	5	6	7		
8	9	10	11	12	13	14	5	6	7	8	9	10	11	5	6	7	8	9	10	11	8	9	10	11	12	13	14
15	16	17	18	19	20	21	12	13	14	15	16	17	18	12	13	14	15	16	17	18	16	17	18	19	20	21	22
22	23	24	25	26	27	28	19	20	21	22	23	24	25	19	20	21	22	23	24	25	23	24	25	26	27	28	29
29	30	31	26	27	28	26	27	28	29	30	31	29	30	31	30												

Май							Июнь							Июль							Август						
ПН	ВТ	СР	ЧТ	ПТ	СБ	ВС	ПН	ВТ	СР	ЧТ	ПТ	СБ	ВС	ПН	ВТ	СР	ЧТ	ПТ	СБ	ВС	ПН	ВТ	СР	ЧТ	ПТ	СБ	ВС
1	2	3	4	5	6	7			1	2	3	4			1	2	3	4	1	2	3	4	5	6	7		
8	9	10	11	12	13	14	4	5	6	7	8	9	10	2	3	4	5	6	7	8	6	7	8	9	10	11	12
14	15	16	17	18	19	20	11	12	13	14	15	16	17	9	10	11	12	13	14	15	13	14	15	16	17	18	19
21	22	23	24	25	26	27	18	19	20	21	22	23	24	16	17	18	19	20	21	22	20	21	22	23	24	25	26
28	29	30	31	25	26	27	28	29	30	23	24	25	26	27	28	29	30	31	27	28	29	30	31				

Сентябрь							Октябрь							Ноябрь							Декабрь						
ПН	ВТ	СР	ЧТ	ПТ	СБ	ВС	ПН	ВТ	СР	ЧТ	ПТ	СБ	ВС	ПН	ВТ	СР	ЧТ	ПТ	СБ	ВС	ПН	ВТ	СР	ЧТ	ПТ	СБ	ВС
				1	2	3	1	2	3	4	5	6	7			1	2	3	4			1	2	3	4		
3	4	5	6	7	8	9	8	9	10	11	12	13	14	5	6	7	8	9	10	11	3	4	5	6	7	8	9
10	11	12	13	14	15	16	15	16	17	18	19	20	21	12	13	14	15	16	17	18	10	11	12	13	14	15	16
17	18	19	20	21	22	23	22	23	24	25	26	27	28	19	20	21	22	23	24	25	17	18	19	20	21	22	23
24	25	26	27	28	29	30	29	30	31	26	27	28	29	30	24	25	26	27	28	29	30	31					

15.

15.1. Запиши название района города, в котором ты живёшь.

15.2. Что изображено на гербе твоего города?

Кого принято считать основателем твоего города? Какие музеи находятся в твоём городе (укажи не менее двух)? Напиши о своём посещении одного из этих музеев (какие экспонаты представлены, что тебя больше всего заинтересовало, что понравилось).

#### Критерии оценивания:

№1	Критерии оценивания выполнения задания	Баллы
	Правильно указано по одному предмету (детали) из каждого материала с соответствующими подписями	2
	Правильно указан(-ы) предмет(-ы) (деталь(-и)) только из одного материала с соответствующей подписью, предметы (детали) из другого материала указаны неверно или не указаны	1
	Не указано верно ни одного предмета (детали)	0
	Максимальный балл	2
№2	Критерии оценивания выполнения задания	Баллы
	Ответ дан неверно	0

Дан ответ – 13	1
Максимальный балл	1

№3	Критерии оценивания выполнения задания	Баллы
	Ответ дан неверно	0
	Дан ответ – Африка Евразия	1
	Максимальный балл	1

№4	Критерии оценивания выполнения задания	Баллы
	Ответ дан неверно	0
	Дан ответ – 2431	1
	Максимальный балл	1

№5	Критерии оценивания выполнения задания	Баллы
	Ответ дан неверно	0
	Дан ответ – 13 24	1
	Максимальный балл	1

№6	Критерии оценивания выполнения задания	Баллы
	Правильно указана только одна любая часть тела (орган) с соответствующей подписью. ИЛИ Все части тела (органы) указаны неправильно. ИЛИ Все части тела (органы) отмечены стрелками, но не подписаны. ИЛИ Ни одной части тела (органа) не указано	0
	Правильно указаны только любые две части тела (органа) с соответствующими подписями	1
	Правильно указаны все три части тела (органа) с соответствующими подписями	2
	Максимальный балл	2

№7	Критерии оценивания выполнения задания	Баллы
	Ответ дан неверно	0
	Дан ответ – 23	1
	Максимальный балл	1

№8	Критерии оценивания выполнения задания	Баллы
----	--	-------



	Ответ дан неверно	0
	Дан ответ – одинаковая одинаковая различная	1
	<i>Максимальный балл</i>	1

№9	Критерии оценивания выполнения задания	Баллы
	Ответ дан неверно	0
	Дан правильный ответ	1
	<i>Максимальный балл</i>	1

№10	Критерии оценивания выполнения задания	Баллы
	В описании опыта не отражены / неверно отражены различия в условиях кипячения воды (исходная температура воды в ёмкостях различная). ИЛИ Описание опыта не приведено	0
	В описании опыта верно отражены только различия в условиях кипячения воды (исходная температура воды в ёмкостях различная)	1
	В описании опыта верно отражены: —различия в условиях кипячения воды (исходная температура воды в ёмкостях различная); —сходства в условиях кипячения воды по материалу, из которого сделаны ёмкости, количеству воды, условиям нагревания, например обе ёмкости стояли на одинаковых конфорках	2
	<i>Максимальный балл</i>	2

№11	Критерии оценивания выполнения задания	Баллы
	Верно указан знак, сформулировано правило (б)	0
	Верно указан знак, правило не сформулировано / сформулировано неверно. ИЛИ Знак не указан независимо от формулировки правила. ИЛИ Ответ неверный.	1
	<i>Максимальный балл</i>	1

№12	Критерии оценивания выполнения задания	Баллы
	Верно указано два знака, сформулировано два правила.	2
	Верно указано два знака, сформулировано только одно любое правило. ИЛИ Верно указан только один знак, сформулировано правило, которое он	1

	отражает.	
	Не сформулировано верно ни одного правила независимо от указания знаков. ИЛИ Ответ неверный.	0
	<i>Максимальный балл</i>	2

№13	Критерии оценивания выполнения задания	Баллы
К1	<b>Определение профессии</b>	1
	Правильно определена профессия (выбранное обучающимся изображение связано с названной им профессией). При оценивании как правильный ответ засчитываются допустимые названия любого уровня конкретизации (например, рабочий, строитель, маляр)	1
	Профессия не определена в явном виде / определена неправильно	0
Если профессия в явном виде не определена / определена неправильно и по критерию К1 выставлен 0 баллов, то по всем остальным позициям оценивания выставляется 0 баллов		
К2	<b>Пояснение характера работы</b> (При оценивании объём пояснения не учитывается; краткое пояснение, правильное по существу, может быть оценено максимальным баллом по данному критерию).	1
	Правильно пояснено, какую работу выполняют представители выбранной профессии	1
	Пояснение о том, какую работу выполняют представители выбранной профессии, отсутствует. ИЛИ Ответ неправильный	0
К3	<b>Объяснение пользы для общества</b> (При оценивании в качестве правильного может быть принято объяснение в любом объёме. Главное – конкретизация объяснения применительно к выбранной профессии).	1
	Дано уместное объяснение того, чем работа людей выбранной профессии полезна обществу	1
	Приведены рассуждения общего характера, не связанные с общественной значимостью конкретной профессии. ИЛИ Ответ неправильный	0
	<i>Максимальный балл</i>	3

№14	Критерии оценивания выполнения задания	Баллы
-----	--	-------

<b>Отметка даты в календаре</b>		
Дата в календаре отмечена верно		1
Дата в календаре отмечена неверно / не отмечена		0
<b>Запись дня недели</b>		
День недели записан верно: вторник		1
День недели записан неверно / не записан		0
<b>Ответ на вопрос</b>		
Дан уместный ответ на вопрос, в котором в общей форме или на примере(-ах) показана хотя бы одна причина		1
В ответе наряду с верными имеются ошибочные суждения или рассуждения общего характера.  ИЛИ Ответ не относится к заданию		0
<i>Максимальный балл</i>		3

№15.1	Критерии оценивания выполнения задания	Баллы
	Правильно указаны название района и имя основателя города	2
	Правильно указано только название района города.  ИЛИ Правильно указано только имя основателя города	1
	Ответ неправильный	0
	<i>Максимальный балл</i>	2

№15.2	Критерии оценивания выполнения задания	Баллы
<b>К1</b>	<b>Указание элементов изображения на гербе региона</b>	<b>1</b>
	Правильно указан(ы) элемент(ы) изображения на гербе региона	1
	Элемент(ы) изображения на гербе региона не указан(ы) или указан(ы) неправильно	0
<b>К2</b>	<b>Указание музеев</b>	<b>1</b>
	Правильно названо не менее двух музеев	1
	Правильно назван только один музей. ИЛИ Не названо правильно ни одного музея	0
<b>К3</b>	<b>Рассказ о посещении музея</b>	<b>2</b>
	Рассказ наряду с впечатлениями от посещения музея, содержит корректную информацию о представленных в музее экспонатах	2
	Рассказ содержит только впечатления от посещения музея.  ИЛИ Рассказ содержит только корректную информацию о представленных в музее экспонатах	1

	Приведены рассуждения общего характера, не соответствующие требованию задания.  ИЛИ Ответ неправильный	0
	<i>Максимальный балл</i>	4

Максимальный балл за выполнение работы – 32.  
Рекомендации по переводу первичных баллов в уровни подготовки:

Уровень подготовки	«Низкий»	«Средний»	«Высокий»
Первичные баллы	0-7	8-26	26-32

#### Карта педагогического наблюдения метапредметных результатов

№ п/п	Фамилия, имя обучающегося	Критерии оценки							
		Развитие навыков постановки цели, планирования и осуществления деятельности по ее достижению, коррекции своих действий в изменяющейся ситуации и соотнесения своих действий с результатом на основе самоанализа				Развитие навыков конструктивного взаимодействия внутри коллектива на основе принятых норм взаимоотношений и освоение различных социальных ролей, умения работать на общий результат и нести ответственность за свои обязанности и поручения			
		Развиты навыки планирования своей работы	Умеет нести ответственность за результаты действий	Умеет определять способы действия в рамках предложенных условий и требований	Способен ставить цель и выбирать пути её достижения	Умеет взаимодействовать со сверстниками и педагогом	Развита социальная компетентность, готовность к осуществлению общественно значимой деятельности	Владеет различными социальными ролями	Владеет и применяет нормы взаимоотношения в коллективе

+ 1 – владеет в совершенстве

0 – средний уровень

- 1 – не владеет

Педагог дополнительного образования \_\_\_\_\_

**Анкета определения знаниевого компонента сформированности  
личностных результатов дополнительной общеобразовательной  
программы**

**Ценностное основание/ориентир: Знания**

№	Утверждение/основание/вопрос	Варианты ответа (подчеркните выбранный)
1.	Стремление к знанию – одна из основных черт человека	4 – полностью согласен (-а) 3 – в общем, это верно 2 – это не совсем так 1 – это неверно
2.	Каждое полученное знание несёт в себе цель и значимость, пусть даже оно покажется слишком простым	4 – полностью согласен (-а) 3 – в общем, это верно 2 – это не совсем так 1 – это неверно
3.	Самообразование — это изучение новой информации и получение знаний, навыков самостоятельно	4 – полностью согласен (-а) 3 – в общем, это верно 2 – это не совсем так 1 – это неверно

7 – 12 баллов – показатель полностью сформирован  
5 – 6 баллов – показатель частично сформирован  
0 – 4 баллов – показатель не сформирован

**Ценностное основание/ориентир: Человек как духовный образ**

№	Утверждение/основание/вопрос	Варианты ответа (подчеркните выбранный)
1.	Человек с богатым внутренним миром или духовно богатый человек	4-полностью согласен (-а) 3 – в общем, это верно 2 – это не совсем так 1 –это неверно
2.	Духовное богатство – это единственный вид богатства, лишить которого человека невозможно	4-полностью согласен (-а) 3 – в общем, это верно 2 – это не совсем так 1 –это неверно
3.	Душа человека – это стержень, основа его бытия и определяет его бытие	4-полностью согласен (-а) 3 – в общем, это верно 2 – это не совсем так 1 –это неверно
4.	Духовно богатый человек обязан знать историю своего народа, элементы его фольклора, быть разносторонне образованным	4-полностью согласен (-а) 3 – в общем, это верно 2 – это не совсем так 1 –это неверно

10 – 16 баллов - показатель полностью сформирован  
6 – 9 баллов – показатель частично сформирован  
0 – 5 баллов – показатель не сформирован

**Ценностное основание/ориентир: Труд**

№	Утверждение/основание/вопрос	Варианты ответа (подчеркните выбранный)
1.	Труд нужен человеку для саморазвития, получения каких-то новых навыков или знаний	4-полностью согласен (-а) 3 – в общем, это верно 2 – это не совсем так 1 –это неверно
2.	Труд нужен, чтобы получать деньги	4-полностью согласен (-а) 3 – в общем, это верно 2 – это не совсем так 1 –это неверно
3.	Когда ты трудишься, ты делаешь себе лучше	4-полностью согласен (-а) 3 – в общем, это верно 2 – это не совсем так 1 –это неверно
4.	Труд является существенным признаком отличия человека от животного	4-полностью согласен (-а) 3 – в общем, это верно 2 – это не совсем так 1 –это неверно

10 – 16 баллов - показатель полностью сформирован  
6 – 9 баллов – показатель частично сформирован  
0 – 5 – баллов – показатель не сформирован